

Udal-biztanleriaren eguneratzea

Emaitzen analisia

AURKIBIDEA

HURBILKETA HISTORIKOA.....	2
EUSKAL AEko BIZTANLEAK.....	3
UDALERRIETAKO BIZTANLEAK	7
Udalerri handiak.....	10
Udalerri ertainak	10
Bitarteko udalerriak	11
Udalerri txikiak.....	13

UDAL-BIZTANLERIAREN EGUNERATZEA

Udal biztanleria eguneratzean zentsuei esker eta, 1996. urtera arte, errolda-berritzeek emandako biztanleria kopurua urtero zehazten jarrai daiteke. Gainera, demografiako fenomeno naturalek eta migrazio-fenomenoek Euskal Autonomia Erkidegoko biztanle kopuruan zein eragin izan duten erkatzeko aukera ematen du, betiere eremu ezberdinak aintzat hartuta: lurralde historikoa, eskualdea eta udalerrria.

Beraz, helburua da Euskal Autonomia Erkidegoko udalerrietan errolden arteko aldian dagoen zuzenbideko biztanle kopuruari buruzko datu eguneratuak urtero ezagutaraztea, eta erreferentzia gisa urte bakoitzeko abenduaren 31 hartzea. Edukiari dagokionez, webgunean biztanleriaren kopuruak eta biztanleria kopuruaren aldakuntzak eragin dituzten osagaien banakapena ematen dira, lurralde historiko, eskualde eta udalerrriaren arabera; horrez gain, lurralde mailako biztanleriaren egitura ere ikus daiteke bertan, sexuaren eta adinaren arabera.

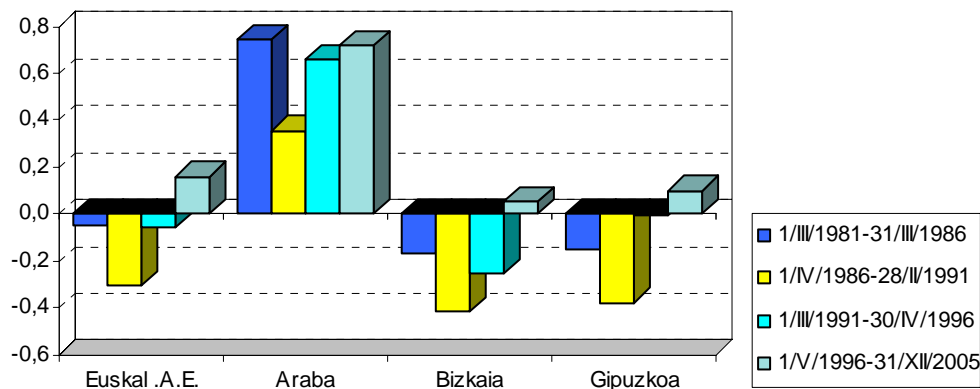
Azterketa hau errazago irakurri ahal izateko ezinbestean azaldu behar da biztanleriak izan dituen aldaketak espazioaren arabera hartu direla eta gehitzea handienetik txikienera sailkatu dela: Euskal Autonomia Erkidegoa, lurralde historikoak, eskualdeak eta, azkenik, udalerrriak (euron tamainaren arabera sailkatuta).

1981, 1986, 1991 eta 1996ko zentsu eta errolda-berritzeetan lehenbiziko hurbilketa historiko bat egin ondoren, azterketan bi data hartu dira erreferentziatzat; batetik, 1996ko maiatzaren 1etik biztanleriaren eguneratzea egin zen 2005eko abenduaren 31ra bitarteko errolden arteko aldia, eta bestetik, **Eustatek** argitaratutako biztanleriaren azken eguneratzetik urtero izan diren aldaketak.

HURBILKETA HISTORIKOA

Biztanleria kopuru handien bilakaera moteldu egin da gure Erkidegoan 80. hamarkadaren hasieran hasi zen biztanleria gutxitzeko joeran. Ildo horretan, Euskal Autonomia Erkidegoko errolden arteko hazkunde-tasak -erroldaren azken berritzetik biztanleriak urtero izan duen batez besteko aldaketaren ehunekoa ematen duenak- azken aldian zeinua aldatu du. Aztertu diren errolden arteko lehenengo hiru aldietan (1981-1986, 1986-1991 eta 1991-1996), tasa horiek %-0,1 eta %-0,3 artean ibili ziren. Eta errolden arteko azken aldian, hau da, 1996ko maiatzaren 1etik 2005eko abendura bitartean %0,15ekoa izan zen.

1. Errolden arteko hazkunde-tasaren bilakaera, lurralde historikoaren arabera (%)

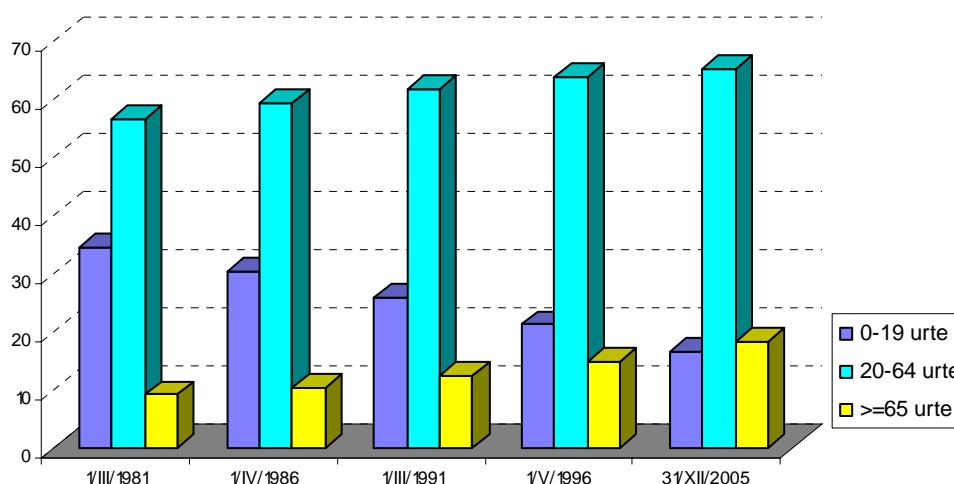


Iturria: Eustat

1981 eta 2005eko azkenaldia bitartean Euskal Autonomia Erkidegoan 13.409 pertsona gutxiago izan zen, hau da, biztanleria %0,6 gutxitu zen. Gainerako lurralde historikoetan ez bezala, Araban etengabe gehitu zen biztanleria kopurua, aztertu diren errolden arteko aldi guztietan biztanle gehiago izan baitzuen; hain zuzen, 1981etik 2005eko abendura 43.559 pertsona gehiago izan zituen, %16,9ko gehikuntza izanik. Aldi berean Bizkaiak eta Gipuzkoak biztanleria galdu zuten; galerarik nabarmenena Bizkaikoa izan zen, 44.416 pertsona gutxiago (biztanleria guztiaren %3,7) izan baitzuen. Gipuzkoak aldi horretan 12.168 biztanle gutxiago izan zuen, hots, biztanleria osoaren ia %1,8 galdu zuen.

Euskal Autonomia Erkidegoko biztanleriaren egiturari dagokionez, adin-tarte handien arabera banaketaren bilakaerak adin txikienetan biztanle kopurua nabarmen eta etengabe galdu dela erakutsi du, baita adinekoenen kopurua gehitu egin dela ere. 1981etik 2005era, 0-19 urte arteko Erkidegoko biztanleen kopurua %34tik %17ra jaitsi zen; era berean, aldi horretan 65 urteko eta hortik gorako biztanleen kopurua bikoiztu egin zen, %9tik %18ra igaroz.

2. Euskal Autonomia Erkidegoko biztanleriaren egituraren bilakaera, adin-tarteen arabera (%)



Iturria: Eustat

EUSKAL Aeko BIZTANLEAK

1996ko maiatzaren 1eko azken errolda-berritzearen arabera, Euskal Autonomia Erkidegoan 2.098.055 biztanle zeuden. Hasierako kopuru hori geroago zuzendu egin zen errolden arteko aldietan eman ziren ondoko aldaketen ondorioz; izan ere, aldaketa hauek erroldak berritzean izan ziren berezko okerrengatik (eskuarki gutxiespenengatik) eta geroko erroldaren kudeaketagatik eman ziren. Ildo horretan, 2005eko abenduaren 31ra arte 37.991 ahazte eta 25.869 okerreko bikoizketa eta sartze izan ziren eta, horrela, berritze honen egunera arte biztanleria erreala 2.110.177 biztanlekoa izan zen.

Zuzendutako kopuru horretatik abiatuta biztanleria eguneratu egin zen, betiere oinarritzko demografia-osagai hauek aintzat hartuta: hazkunde begetatiboa eta migrazio-saldoa. 1996-5-1eko errolda-berritzearen eta 2005-12-31ko biztanleriaren eguneratzearen artean, Euskal Autonomia Erkidegoan 30.345 pertsona gehiago izan ziren, guztira 2.140.908 biztanle izanik. Errolden arteko aldi honetan jaiotzen eta heriotzen arteko ezberdintasunen ondorioz biztanleriak izan dituen aldaketak zeinu

negatibokoak eta aldaketa guztien %15ekoak izan ziren; zehatzago esanda, 6.613 biztanleko galera izan zen. Egoitza aldaketaren ondorioz gure Erkidegoan izan ziren sarrera eta irteeren arteko saldoa, aitzitik, zeinu positibokoa eta gainerakoaren %85ekoa izan zen; hau da, 36.958 pertsonako saldoa izan zen.

Errolden arteko azken aldian, 1996ko maiatzaren 1etik 2005eko abenduaren 31ra bitartekoan, Euskal Autonomia Erkidegoko biztanleria osoa %1,5 gehitu zen; Arabako lurraldean eman zen biztanle kopuruaren gehikuntzarik handiena (%6,9), gero Gipuzkoan (%0,9) eta azkenik Bizkaian (%0,4).

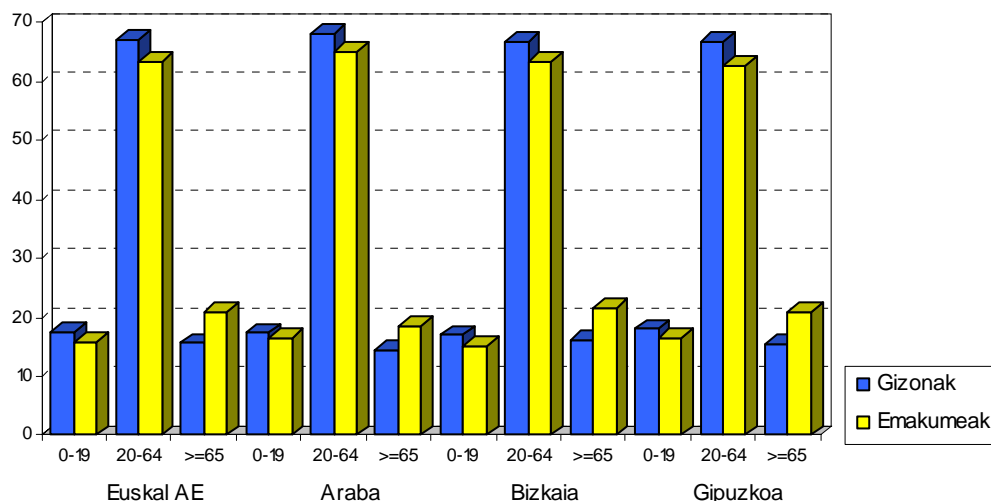
2005eko abenduaren 31n Euskal Autonomia Erkidegoan biztanleriak lurraldeka zein banaketa zuen aztertuz gero, Bizkaiak zuen Erkidegoko biztanleria osoaren erdia baino gehiago (%54), Gipuzkoak %33 eta Arabak gainerako %13a.

Eguneratze horretan ageri diren Euskal Autonomia Erkidegoko zuzenbideko biztanle guztiak sexuaren arabera banatuz gero, 1.045.893 gizonak ziren eta 1.095.015 emakumeak; beraz, emakumeen erlazioa 1,05ekoa zen, hots, 100 gizon bakoitzeko 105 emakume zeuden. Bizkaian 100 gizon bakoitzeko 106 emakume zeuden; Gipuzkoan 100 gizon bakoitzeko 104 emakume eta Araban 100 gizon bakoitzeko 101 emakume.

65 urte edo gehiago dituzten biztanleen artean, hauek bizi-itxaropen handiagoa dutela kontuan hartuta, gizonak baino (%15,6) emakume gehiago zegoen (%21).

Hain zuzen, 2005. urtean Erkidegoko biztanleriaren piramideak honako datu hauek eman zituen: biztanleen %17ak 0-19 urte zituen, %65ak 20-64 urte eta %18ak 65 urte edo gehiago. Arabak, Bizkaiak eta Gipuzkoak ez bezala, gutxien zaharkitu den biztanleriaren egitura zuen; izan ere, lurralde honetako adinekoen ehunekoa %2koa izan zen, Erkidegoko batez bestekoa baino txikiagoa.

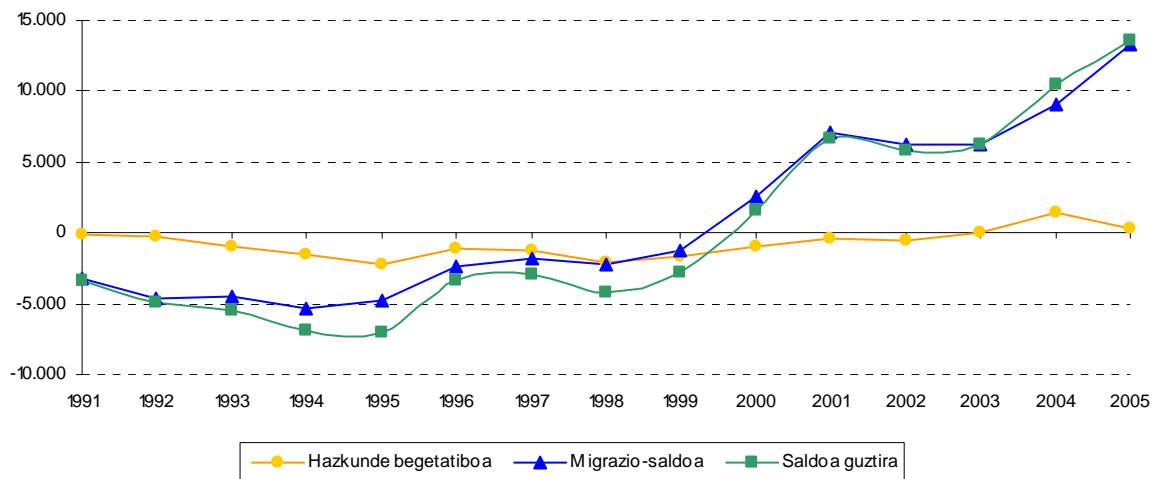
3. Biztanleriaren egitura, adin-tarteen, sexuaren eta lurralde historikoaren arabera (%). 2005



Iturria: Eustat

Alabaina, urteko aldaketak aintzat hartuta, 2005. urtean 2000. urtean hasi zen biztanleriaren gehikuntzarako joera bermatu zen. Udal biztanleriaren azken eguneratsetik (2004ko abendua) Euskal Autonomia Erkidegoan 13.554 biztanle gehiago izan ziren (%0,6), balantze begetiboaren eta migrazio-balantzearen baturak emaitza positiboa eman baitzuen. Euskal Autonomia Erkidegoko hazkunde demografiko ia osoa migrazio-saldoak eman du.

4. Biztanleriaren aldakuntza-osagaien bilakaera

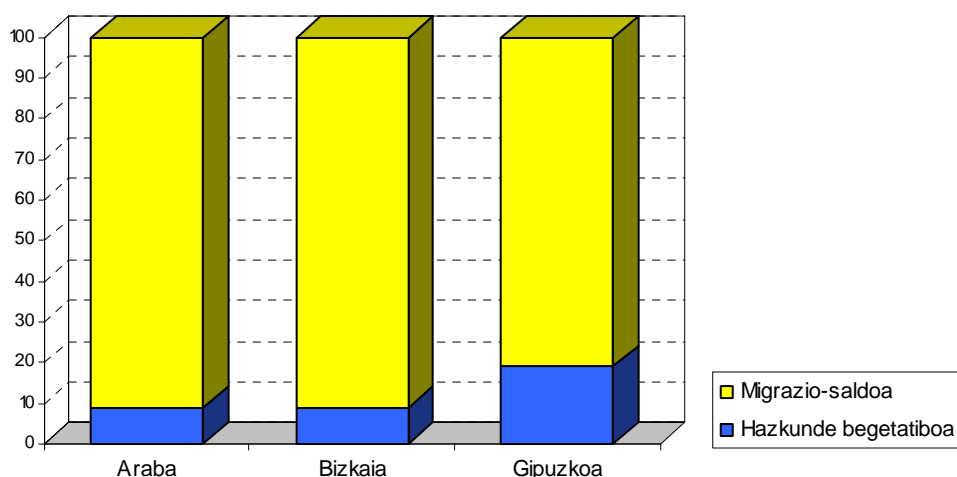


Iturria: Eustat

Urteko aldaketa positiboa izan zen hiru lurralde historikoetan, baina aldaketaren osagaiei dagokienez ezberdintasunak izan ziren. Araban 3.319 pertsona gehiago izan zen eta, beraz, biztanleriaren gehikuntza erlatibo handiena izan zuen lurralde historikoa izan zen (%1,1); Bizkaian 6.651 biztanle gehiago izan zen (%0,6) eta Gipuzkoan 3.582 pertsona gehiago (%0,5). Horrenbestez, Euskal Autonomia Erkidegoaren biztanle kopuruak izan zuen suspertzea hiru lurralde historikoen ekarpenagatik eman zen.

Aurten, hiru lurralde historikoetan, migrazioaren ondoriozko sarrerak eta irteerak biztanleriaren aldakuntzak erabaki ditu.

5. Biztanleriaren aldakuntzaren pisu zehatza, lurralde historikoaren arabera (%). 2005



Iturria: Eustat

EUSTATEk 1981. urtean hasi zuen urteko eguneratze-serieen bilakaera kontuan hartuz gero, Euskal Autonomia Erkidegoko biztanleriaren urte arteko aldaketan saldo begetatiboaren eta migrazio-saldoaren arteko eragina pixkanaka aldatu zen. 1999. urtera arte, handitzen ari zen hazkunde

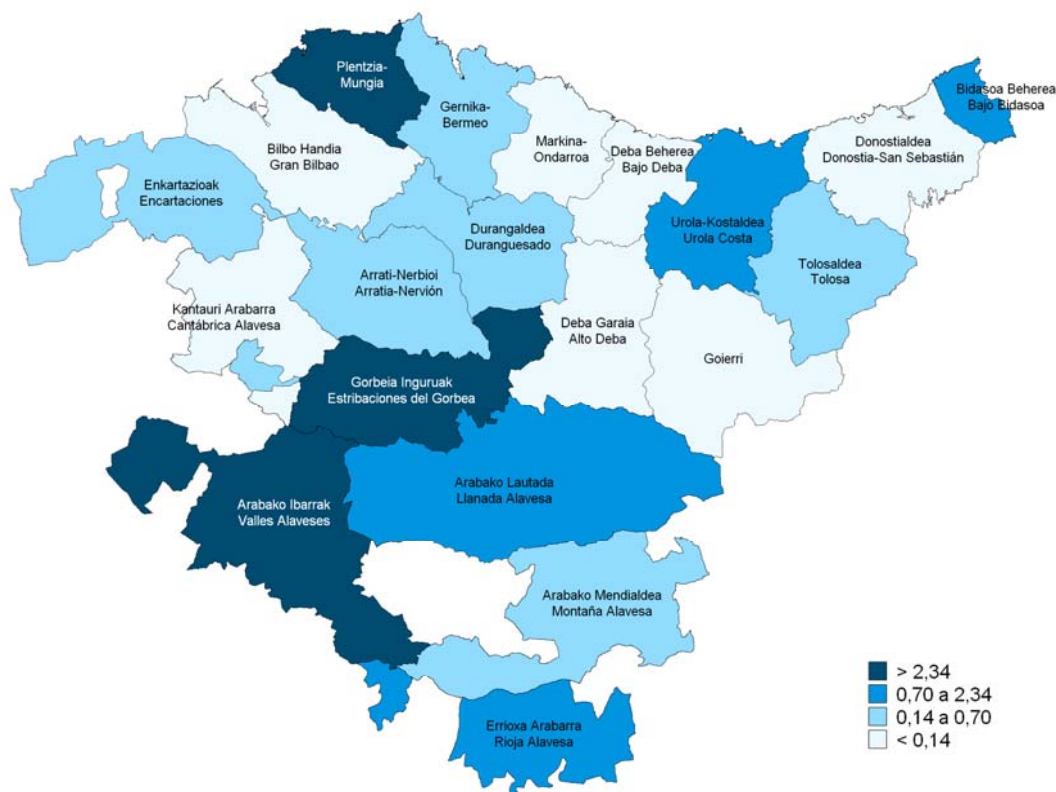
begetatibo negatiboak pixkanaka gehitu zuen biztanleriaren aldakuntza (hau ere negatiboa) osoaren zehaztapenean zuen eragina. Alabaina, 1976. urtetik migrazio-saldo positibo batek lehenbizi izan zuen suspertzeari esker 2000. urteko saldo osoa ere positiboa izan zen. 2005. urtean inmigrazioak eragin zuen EAEko hazkunde demografikoaren %98; gainera, saldo begetatiboaren zeinua positiboa izan zen.

ESKUALDEETAKO BIZTANLEAK

Hiriburuak hartzen dituzten hiru eskualdeek Erkidegoko biztanleria osoaren bi herena baino pixka bat gehiago dute; Arabako Lautadan EAEko biztanleria osoaren %11 dago, Donostialdean %15 eta Bilbo Handian %41.

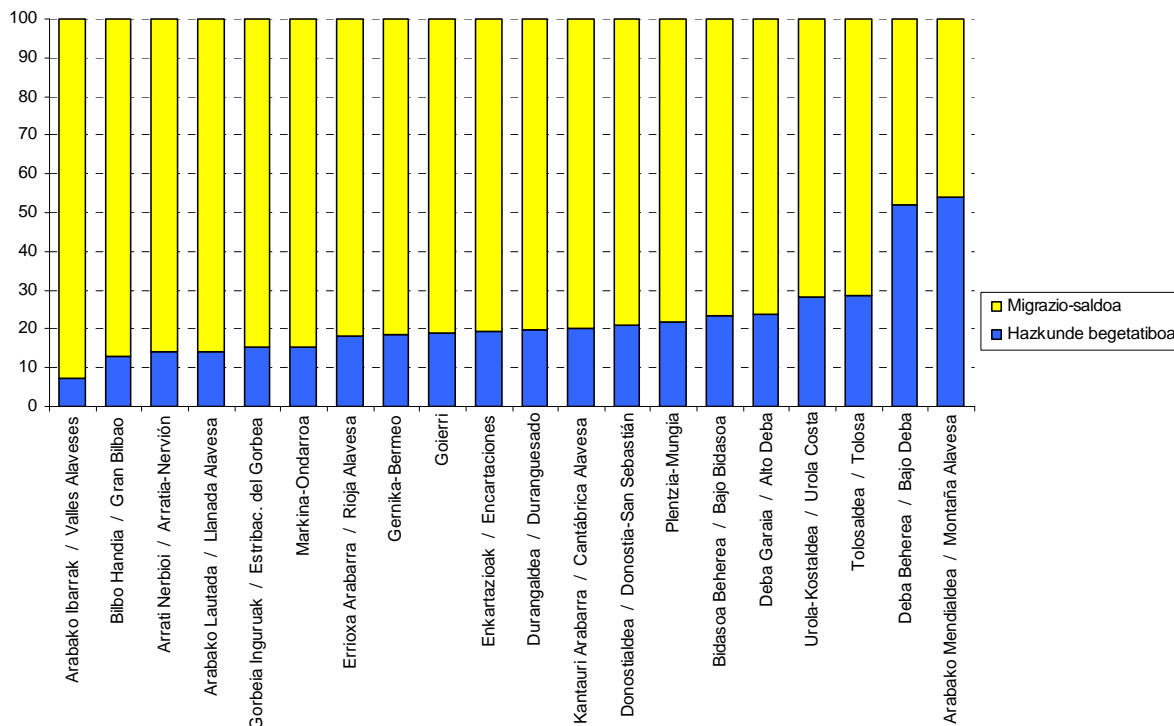
Azken errolda-berrizetik eguneratzera arte izan diren errolden arteko hazkunde-tasen arabera, gure Erkidegoko hogeitau eskualdeetako hamalauk tasa positiboak izan zituzten. Portaera positiboa izan zutenen artean nabarmentzekoak dira Arabako Ibarrek, Gorbeia Inguruak eta Plentzia-Mungia %2tik gorako tasekin; kontrako aldean, ordea, Deba Behereko eskualdea dago %-0,5eko tasarekin.

6. Errolda arteko hazkunde-tasa, eskualdearen arabera (%). 1996-2005



Azken eguneratzea egin zenetik, soilik hiru eskualdetan gutxitu zen biztanle kopurua: Arabako Mendialdea, Deba Beherea eta Markina-Ondarroa. Osoz, 143 biztanle gutxiago izan zituzten (%0,25). Gainerako eskualdeen biztanle kopurua gehitu egin zen; 13.697 pertsona gehiago izan zituzten, hau da, biztanleen %0,7 gehiago.

7. Biztanleriaren aldakuntza-osagaien pisu zehatza, eskualdeen arabera (%). 2005



Iturria: Eustat

Biztanle kopuruaren aldaketa-osagaien zeinuari dagokionez, biztanle gehiago izan zuten eskualde guztiek izan zituzten migrazio-saldo positiboak; hala ere, ez zituzten denek eduki jaiotza eta heriotzen arteko balantze positiboak, hala nola: Arabako Ibarak, Arratia Nerbioi, Bilbo Handia, Deba Garaia, Enkarterri, Arabako Errioxa, Gernika-Bermeo eta Kantauri Arabarra. Are gehiago, biztanleak galdu dituzten eskualde guztietan eman dira migrazio-saldo positiboak, Markina-Ondarroan izan ezik.

UDALERRIETAKO BIZTANLEAK

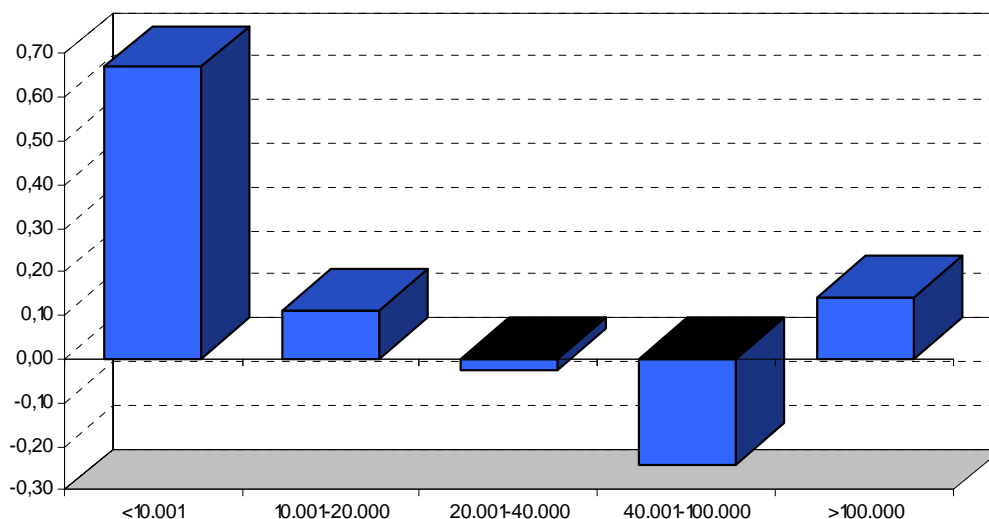
Euskal Autonomia Erkidegoa osatzen duten 250 udalerrietako 82k errolden arteko hazkunde-tasa negatiboak izan zituzten, hau da, 1996ko maiatzaren 1eko azken errolda-berriztetik biztanle kopurua gutxitu egin zen. 169 udalerritan, ordea, biztanle kopurua gehitu egin zen.

Udalerrri guztiak bost kategoriatan sailkatu ditugu:

1. udalerrri handiak: 100.000 biztanletik gora,
2. udalerrri ertainak: 40.001-100.000 biztanle,
3. bitarteko udalerrriak: 20.001-40.000 biztanle,
4. bitarteko udalerrriak: 10.001-20.000 biztanle,
5. udalerrri txikiak: 10.001 biztanletik behera.

20.000 biztanle baino gutxiagoko eta 100.000 biztanle baino gehiagoko udalerrietan biztanle kopurua gehitu egin da, 1996ko maiatzaren 1ean errolda azkenengoz berritu zenetik. Tarteko kategorietan, aldiz, biztanle kopurua gutxitu egin da, 20.001 eta 100.000 arteko biztanle dituzten udalerrietan.

8. Errolda arteko hazkunde-tasa, udalerriaren tamainaren arabera (%). 1996-2005

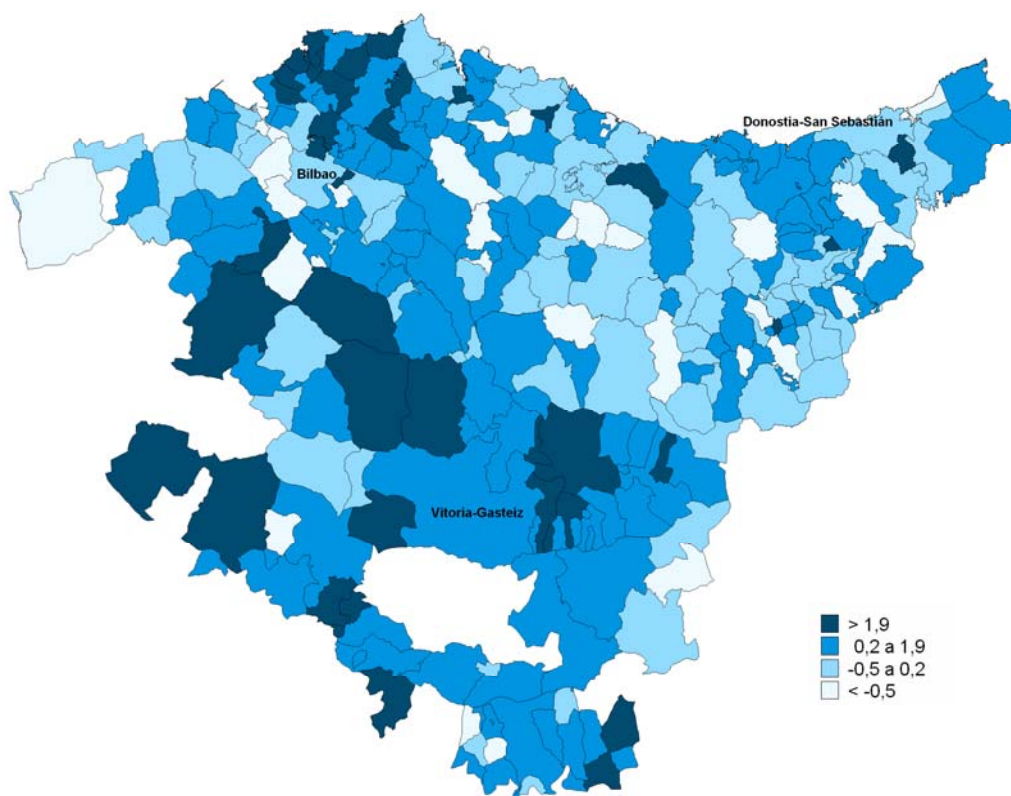


Iturria: Eustat

Balio erlatiboetan, udalerrri ertainak biltzen dituen kategorია da (40.001 - 100.000 biztanle) ehunekoaren arabera gutxitze handiena eta errolden arteko hazkunde-tasa negatiboena izan zuena. Biztanleei dagokienez tamaina txikiagoa duten udalerrietan eta 100.000 biztanletik gorako kategorian sartzen diren hiru hiriburuetan, aldiz, portaera onenak ikusi ziren, biztanle kopuruaren gehikuntzak horietan eman baitziren.

Jarraian, kategoriak banan-banan aztertuko ditugu. Aipatzekoa da, bestalde, Euskal Autonomia Erkidegoko udalerrien artean 2005. urtean hiru lurraldeek izan zituzten biztanle kopuruaren gehikuntza handienak: Vitoria-Gasteizen 2.014 pertsona gehiago izan ziren, Bilbon 1.667 gehiago eta Donostian 833 pertsona gehiago. Halaber, tarteko kategorietan sartzen diren udalerrien artean hauetan egon ziren gehikuntzak: Irun (585), Leioa (408), Getxo (345) eta Durango (2004ko abenduan baino 297 biztanle gehiago).

9. Errolda arteko hazkunde-tasa, udalerrika (%). 1996-2005



Iturria: Eustat

Bestalde, 2005. urtean biztanle kopuruan gutxitze absolutu handienak izan zituzten udalerrak hauexek izan ziren: Portugalete, 335 biztanle gutxiagorekin; Arrasate/Mondragon, 229 biztanle gutxiagorekin; Eibar, 164 biztanle gutxiagorekin eta Sestao 121 biztanle gutxiagorekin.

Aldakuntza erlatiboari dagokionez, hamar mila biztanle baino gehiagoko udalerrietan %1etik gorako urteko gehikuntza eman zen, hala nola: Arrigorriagan (%1,7), Mungian (%1,5), Leioan (%1,2), Vitoria-Gasteizen, Durangon (%1,2); aitzitik, %-0,8tik gorako biztanleak dituztenen urteko beherapen erlatibo handiena ondoko udalerrietan eman zen: Sestaon (%-1,2), Pasaian (%-1,2), Portugaleten (%-0,9), Eibarren (%-1), Ondarroan (%-0,8) eta Arrasate/Mondragonen (%-0,8).

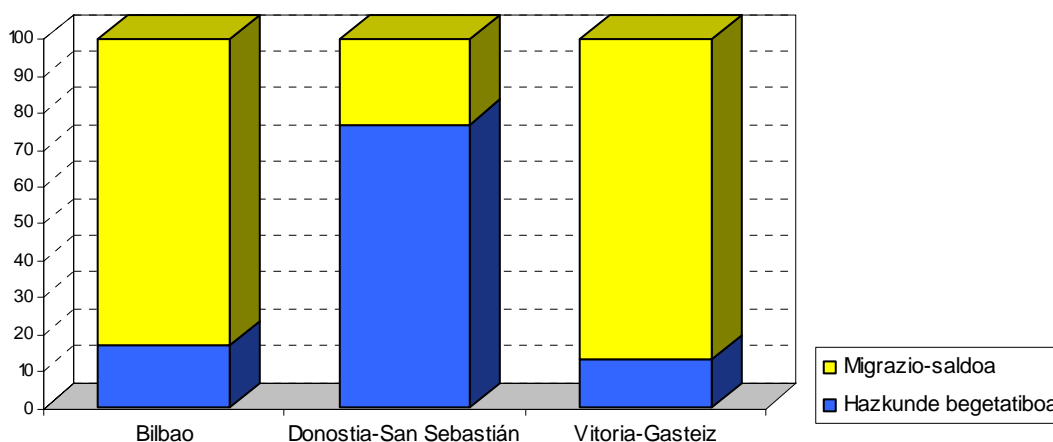
Udal biztanleria azkenengoz eguneratu zenetik hazkunde begetatibo handiena izan zuten udalerrak Arabako hiriburua (+352), Gipuzkoan dagoen Irun udalerria (+176) eta Bizkaiko udalerria den Leioa (+141) izan ziren. 2005. urtean, migrazio-saldo positibo handiena izan zuten udalerrak Bilbo (+3.303), Vitoria-Gasteiz (+2.260), Irun (+568) eta Getxo (+477) izan ziren.

Udalerri handiak

Hiru lurralde historikoetako hiriburuek 100.000 biztanle baino gehiago dituzte eta Erkidegoko biztanleria osoaren %36a horietan biltzen da. Errolden arteko hazkunde-tasak positiboak ziren Vitoria-Gasteizen (%0,6) eta Donostia-San Sebastianen (%0,04); Bilboko, ordea, negatiboa izan zen (%-0,05).

Biztanleriaren azken eguneratzetik, udalerrri horien baterako urteko aldaketa %0,9koa izan zen. Vitoria-Gasteizen eta Bilbon 2.612 (%1,2) eta 2.605 (%0,7) biztanle gehiago izan ziren, hurrenez hurren. Aitzitik, Donostia-San Sebastiango portaera zeinu negatibokoa izan zen, 2005. urtean hiriburu honetan 159 biztanle gutxiago izan zelako; edo beste era batera esanda, hiriburuan, %0,1eko beherapena eman zelako.

10. Biztanleriaren aldakuntza-osagaien pisu zehatza, udalerrriaren arabera (>100.000 bizt.) (%). 2005



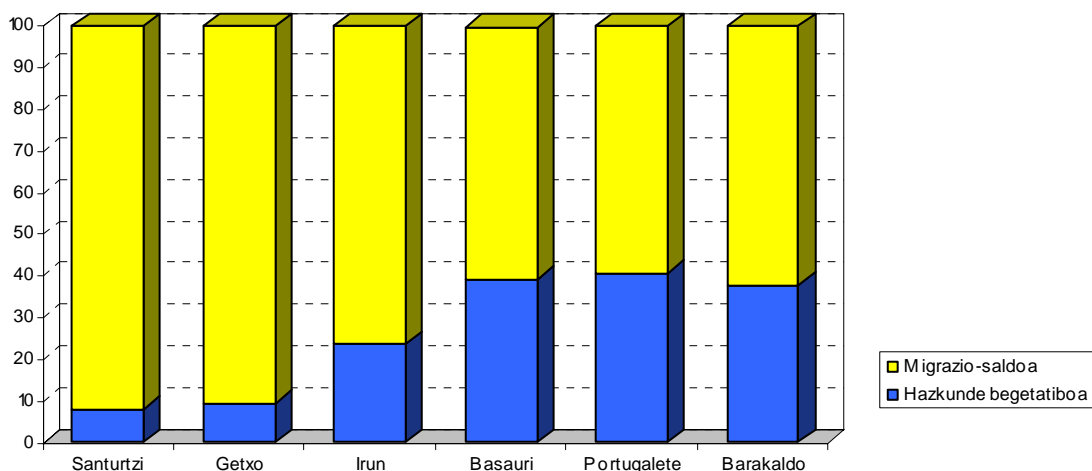
Iturria: Eustat

2005. urtean zehar, Bilbo eta Vitoria-Gasteiz hiriburuetan migrazio-saldoari esker gehitu zen biztanle kopurua; aitzitik, Donostia-San Sebastianen hazkunde begetatiboaren osagai negatiboak izan zuen eragin handiena.

Udalerri ertainak

Euskal Autonomia Erkidegoan 40.001 - 100.000 biztanle dituzten sei udalerrri daude, eta horiek guztiek Erkidegoko biztanleria osoaren %18 hartzen zuten urte horretan. Udalerrri hauek errolden arteko hazkunde-tasa negatiboak zituzten: Barakaldo (%-0,4), Basauri (%-0,7), Portugalete (%-1) eta Santurtzi (%-0,4). Multzo horretan sartu bai baina hazkunde positiboa dutenen artean sartzen ziren: Bizkaian Getxo, %0,2ko tasarekin, eta Gipuzkoan Irun, %0,8ko tasarekin.

11. Biztanleriaren aldakuntza-osagaien pisu zehatza, udalerriaren arabera (40.001-100.000 bizt.) (%). 2005



Iturria: Eustat

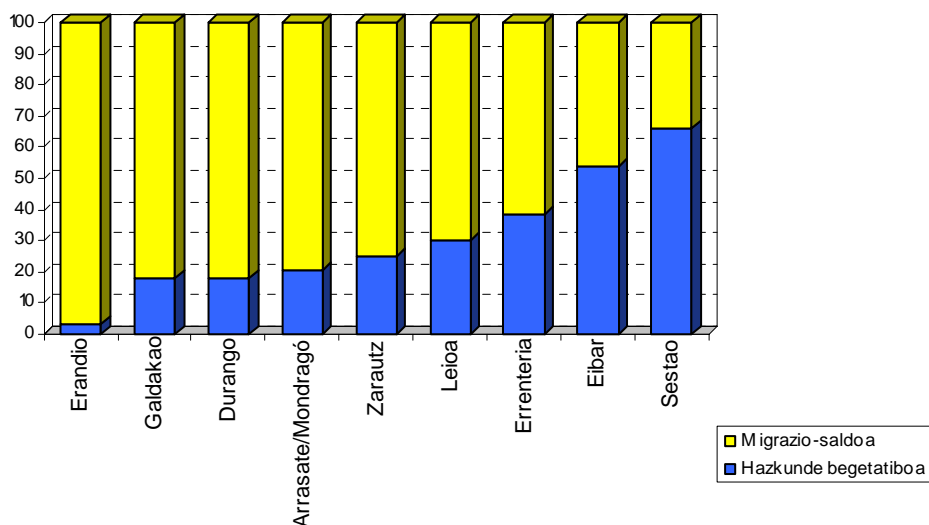
Aldakuntzarik berriena ondokoa da: kategoria honetan sartzen diren udalerriek guztira 1.164 biztanle gehiago izan zituzten eta osotara %0,15eko urteko aldakuntza-erritmoa izan zuten.

Talde honetako udalerririk guztietan, migrazio-saldoak eragin zuten biztanleriaren aldaketa.

Bitarteko udalerririk

20.001 - 40.000 biztanle dituzten bederatzik udalerririk Erkidegoko biztanleria osoaren %12 hartzen zuten. Horien artean, errolden arteko hazkunde-tasa positiboak izan zituzten Durangok (%1,2), Leioak (%1,2) eta Zarautzek (%1,5).

12. Biztanleriaren aldakuntza-osagaien pisu zehatza, udalerriaren arabera (20.001-40.000 bizt.) (%). 2005



Iturria: Eustat

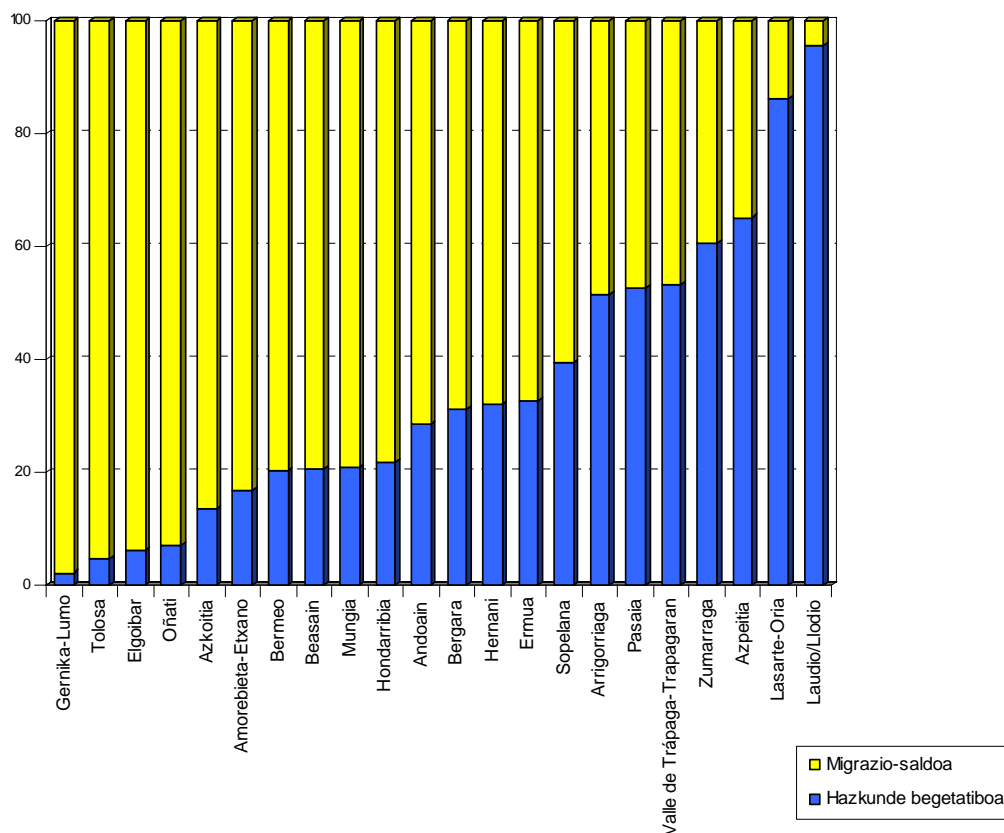
Azken udalerrri horiek biztanleria gehitu zuten azken eguneratzea egin zenetik. Aitzitik, Arrasate/Mondragon, Eibar, Errenteria, Sestao eta Erandioik biztanle kopuruan galera absolutuak izan zituzten; hauen artean Sestao nabarmendu behar da, bertan izan zelako beherapenik handiena (%1etik gorakoa). Kategoria hau osatzen duten udalerrien urteko baterako aldaketa %-0,7koa izan zen. Talde honetako udalerrri gehienetan migrazio-saldoak eragin zuen batez ere aldaketa hori; baina Eibarren eta Sestaon hazkunde begetatiboak eragin handiagoa izan zuten.

Euskal Autonomia Erkidegoko biztanleriaren %15a 10.001 eta 20.000 biztanle arteko 22 udalerritan bizi zen. Pasaia nabarmendu behar da, udalerrri honek errolda arteko hazkunde-tasa negatiboa %-1,2tik beherakoa zuelako. Aitzitik, %1etik gorako tasa positiboak zituzten Sopelanak (%2,3), Arrigorriagak (%1,7), Mungiak (%1,5) eta Hondarribiak (%1).

Udalerrien kategoria honetan guztira 2.204 biztanle gehiago egon zen, eta ondorioz urteko baterako aldaketa %0,4koa izan zen. Kategoria honetako hamaika udalerririk biztanle gehiago izan zituzten, 1.714 gehiago; hau da, biztanleria osoaren %0,7. Biztanleak galdu zituzten hamaika udalerririk, ordea, 252 biztanle gutxiago izan zituzten, hau da, biztanleria osoaren %0,7 galdu zuten.

Kategoria honetako udalerrri gehienetan, migrazio-saldoak eragin zuen biztanleria kopuruaren aldaketa. Hala ere, ez zen holakorik gertatu Llodion eta Lasarte-Orian, hauetan hazkunde begetatiboa izan baitzen biztanleriaren aldaketa eragin zuena. Trapagaranen, Arrigorriagan eta Pasaian aldaketa hazkunde begetatiboak eta migrazio-saldoak eragin dute, biek.

13. Biztanleriaren aldakuntza-osagaien pisu zehatza, udalerrien arabera (10.001-20.000 bizt.) (%). 2005



Iturria: Eustat

Udallerri txikiak

Azkenik, gelditzen diren 10.001 biztanle baino gutxiagoko 210 udalerriek Erkidegoko biztanleria osoaren %19,5 zuten. Horietako 150ek errolden arteko hazkunde-tasa positiboak zituzten, eta 60k zeinu negatiboa izan zuten. Mila biztanle baino gehiagoko udalerrien artean %3tik gorako tasa positiboekin nabarmentzen dira ondokoak: Araban Zuia (%4,9); Gipuzkoan Irura (%4,6) eta Bizkaian Loiu (%3,8), Bakio (%3,7) eta Gorniz (%3,5).

Osotara, 10.000 biztanle baino gutxiagoko udalerriek 3.915 biztanle gehiago izan zituzten. Udalerritalde honetatik, biztanle gehiago izan zituzten udalerriek 4.513 biztanleko gehikuntza izan zuten, hau da, %1,3; baina biztanle gutxiago izan zituztenek 598 biztanleko galera izan zuten, hasierako biztanle kopuruaren %1.

Udallerri horietako hamarretik bederatzitan biztanleriaren aldakuntza hori migrazio-saldoaren ondoriozkoa izan zen, gainerako udalerrietan, ordea, biztanleriaren aldakuntzak hazkunde begetatiboaren eraginez eman ziren.