

# DIRAE - JEGID

## 2001-2006

### Estructura empresarial vasca

### Euskadiko enpresa-egitura

#### Las empresas vascas crean 120.419 empleos netos entre 2001 y 2006

#### Euskal AEko enpresek 120.419 enplegu sortu dituzte 2001 eta 2006 artean

En 2006, la C.A. de Euskadi disponía de 168.231 empresas de las diferentes ramas de la industria, la construcción, el comercio y los demás servicios, empleando a 880.002 personas.

2006an, Euskal AEn 168.231 enpresa zeuden industriaren, eraikuntzaren, merkataritzaren eta gainerako zerbitzuen adarretan, 880.002 pertsonari lana emanez.

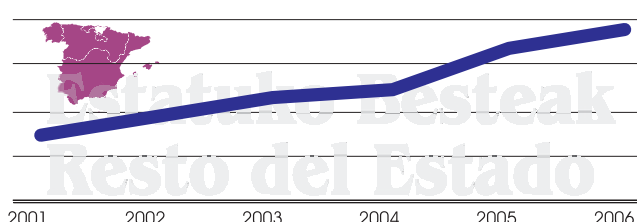
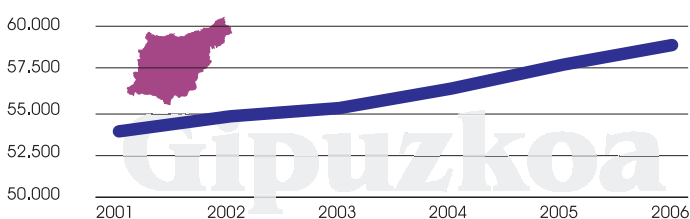
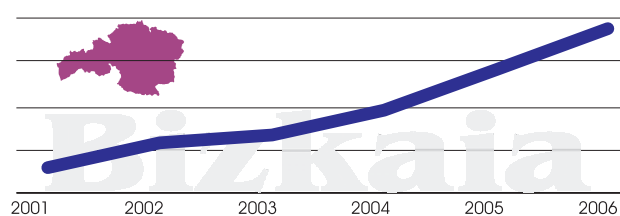
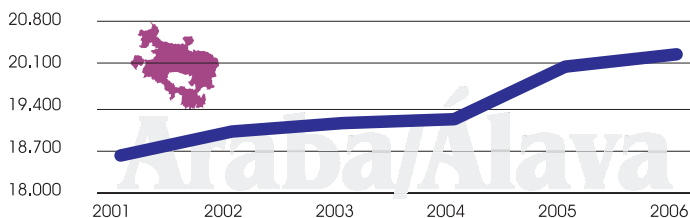
Desde 2001, el número de empresas aumentó en 17.111, a un ritmo medio anual del 2,2%, creando un saldo neto de 120.419 empleos.

2001etik, 17.111 enpresa gehiago sortu ziren, hau da, urteko %2,2ko hazkundera, batez beste. 120.419 lanpostuko saldo garbia sortu zen.

En estos cinco años, el mayor crecimiento se produjo en las empresas con sede fuera de la C.A. de Euskadi, cuyo número aumentó a una tasa media anual del 7,5%. En el lado opuesto se sitúan las empresas con sede en Álava, con una tasa media anual del 1,7%.

Bost urteotan, hazkunderik handiena egoitza Euskal AEtik kanpo duten enpresetan izan zen. Haien kopurua %7,5eko urte batez besteko tasara hazi zen. Gutxien hazi zirenak egoitza Araban duten enpresak izan ziren, %1,7ko urteko batez besteko tasarekin.

#### Empresa-kopuruaren bilakaera, egoitza nagusiaren arabera Evolución del número de empresas por sede social

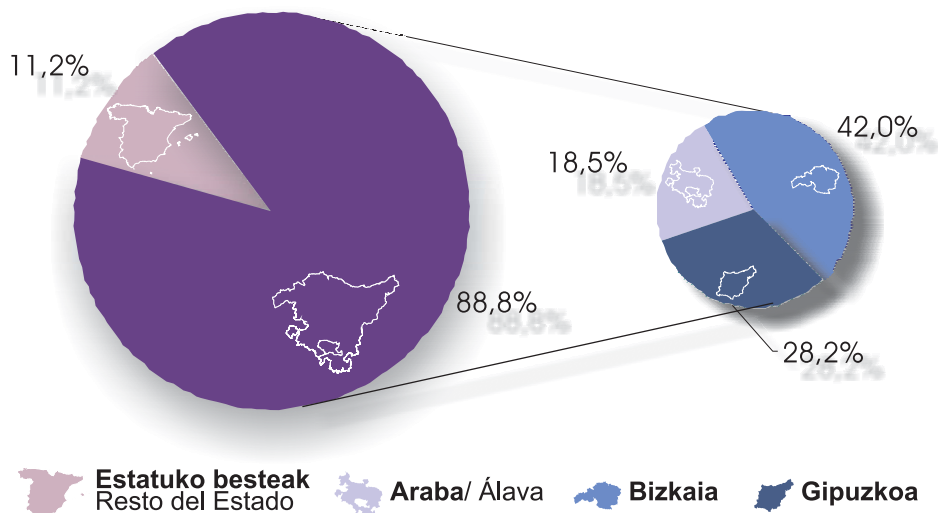


El resultado es que en 2006 el 97,7% de las empresas tiene su domicilio en el territorio vasco y el 2,3% restante en otras provincias del Estado, si bien estas últimas reúnen un 11,2% del total del empleo.

Beraz, 2006an enpresen %97,7k egoitza Euskal AEn izan zuten, eta gainerakoek (%2,3) estatuko beste probintzia batzuetan. Azken enpresa horiek lanpostu guztien %11,2 hartu zuten.

### Enpleguaren banaketa, enpresen egoitza nagusiaren arabera. 2006

Distribución del empleo según la sede social de las empresas. 2006



Concretamente, en el Territorio de Bizkaia tienen su sede 84.441 empresas, más de la mitad, seguido de Gipuzkoa con el 35,5% y de Álava con el 12,1%. Esta estructura entre los tres Territorios y el resto del Estado se ha venido manteniendo estable desde 2001.

Zehatzago, 84.441 enpresak, hots, erdiak baino gehiagok Bizkaiko lurraldean zuten egoitza; %35,5ek Gipuzkoan, eta azkenik %12,1ek Araban. Hiru lurraldeen eta estatuaren arteko egitura hau 2001etik egonkor mantendu da.

### Las capitales vascas acogen 4 de cada 10 empresas

En los municipios de Bilbao, Donostia-San Sebastián y Vitoria-Gasteiz tienen su domicilio 65.285 empresas, casi el 40% del total.

Además, entre las tres capitales reúnen el 39,7% del empleo total de la C.A. de Euskadi, destacando Bilbao con 159.366 puestos de trabajo. En Vitoria-Gasteiz se registran 103.947 empleos y en Donostia-San Sebastián 86.374.

Comparadas entre sí, las empresas radicadas en Vitoria-Gasteiz destacan por su vocación industrial. En ellas trabajan 26.580 personas en el sector industrial, el 25,6% de todo el empleo del municipio, mientras que ese porcentaje baja al 6,3% en Bilbao y a 6,5% en Donostia-San Sebastián. Estas dos capitales se vuelcan en cambio en los servicios. Bilbao por sí sola acoge casi la cuarta parte de todo el empleo de ese sector en el conjunto de la C.A. de Euskadi.

### Euskal AEko hiriburuek hartzen dituzte 10 enpresatik 4

Bilbo, Donostia eta Gasteizen dituzte euren egoitzak 65.285 enpresek, hau da, guztizkoaren ia %40k.

Gainera, hiru hiriburu horiek Euskal AEko lanpostu guztien %39,7 biltzen dituzte. Bilbo da lanposturik gehien duena: 159.366 baititu. Gasteizen 103.947 enplegu erregistratu dira eta Donostian 86.374.

Enpresak alderatuta, Gasteizen dauden enpresak nabarmendu egiten dira industriarako joeragatik. Gasteizko enpresetan, 26.580 pertsona ari dira industria-sektorean lanean, hau da, udalerriko lanpostu guztien %25,6. Bilbon portzentaje hori %6,3koa baino ez da, eta Donostian %6,5ekoa. Azken bi hiriburuak zerbitzuetan aritzen dira. Euskal AEko zerbitzu-sektoreko lanpostu guztien ia laurdena Bilbon dago.

### El sector Servicios constituye el 64,8% de la actividad económica en términos de empleo

Para el conjunto de la C.A de Euskadi, la rama de actividad más voluminosa es Comercio y reparación, con

### Zerbitzuen sektoreak jarduera ekonomikoaren %64,8 hartzen du, lanpostu kopuruari dagokionez

Euskal AE osorako, jarduera adarrik nagusiena Merkataritza eta konponketak da. Guztira 41.344 enpresa

Enpresak eta enplegua Euskal AEn, jarduera-adarraren arabera Empresas y su empleo en la C.A. de Euskadi, por rama de actividad	2001		2006	
	Kopurua Nº.	Enplegua Empleo	Kopurua Nº.	Enplegua Empleo
<b>Guztira/ Total</b>	<b>151.120</b>	<b>759.583</b>	<b>168.231</b>	<b>880.002</b>
<b>Industria eta energia /</b> Industria y energía	14.611	220.024	14.248	225.038
<b>Eraikuntza /</b> Construcción	20.753	66.780	26.347	86.979
<b>Merkataritza eta konponketa /</b> Comercio y reparación	40.733	116.901	41.344	137.843
<b>Ostalaritza /</b> Hostelería	14.094	38.027	13.476	44.968
<b>Garraioa eta komunikazioak /</b> Transporte y comunicaciones	14.331	43.587	13.966	49.684
<b>Bankuak, aseguruak eta enpresa-zerbitzuak /</b> Banca, seguros y servicios empresariales	26.614	108.584	36.249	141.464
<b>Bestelako zerbitzu-jarduerak /</b> Otras actividades de servicios	19.984	165.680	22.601	194.026

un total de 41.344 empresas, aunque retrocede algo más de 2 puntos porcentuales su peso específico en la estructura empresarial. No así en términos de empleo donde su ponderación se mantiene estable, 15,7% del total de empresas.

Del resto de sectores merecen destacarse Construcción y Banca, seguros y servicios empresariales, que han elevado su peso 1,9 y 3,9 puntos porcentuales, respectivamente, en número de empresas y 1,1 y 1,8 puntos, respectivamente, en términos de empleo en el periodo analizado.

Con el paso del tiempo, las empresas aumentan ligeramente su tamaño, habiendo pasado de una media de 5,0 trabajadores por empresa en 2001 a una media de 5,2 en 2006, gracias sobre todo a los aumentos en las empresas industriales.

dira. Halere, beherapen txikiak izaten ari da ( ehuneko bi puntu baino zerbait gehiago) enpresen egituran duen pisu espezifikoa. Lanpostuei dagokionez, aitzitik, ponderazioa egonkor mantendu da: enpresa guztien %15,7.

Gainerako sektoreetatik Eraikuntza eta Banka, aseguruak eta enpresentzako zerbitzuak nabarmendu behar ditugu. , Aztertu den denboraldian, euren pisuak ehuneko 1,9 eta 3,9 puntutan igo dituzte, hurrenez hurren, enpresa kopuruari dagokionez, eta ehuneko 1,1 eta 1,8 puntutan, hurrenez hurren, lanpostu kopuruari dagokionez.

Denborarekin, enpresek tamaina zertxobait handitu dute. 2001ean, enpresa bakoitzeko langileak 5,0 ziren batez beste, eta 2006an, berriz, 5,2, batez ere industria-enpresen hazkundearen ondorioz.

Euskal AEn enpresak eta euren enplegua, enplegu-geruzaka Empresas y su empleo en la C.A. de Euskadi, por estrato de empleo	2001		2006	
	Kopurua Nº.	Enplegua Empleo	Kopurua Nº.	Enplegua Empleo
<b>Guztira / Total</b>	<b>151.120</b>	<b>759.583</b>	<b>168.231</b>	<b>880.002</b>
≤2	117.092	138.571	127.384	150.178
3-5	18.427	67.800	21.843	80.468
6-9	6.294	44.976	7.691	55.098
10-14	3.312	38.398	3.741	43.737
15-19	1.594	26.696	2.052	34.279
20-49	2.686	82.839	3.575	109.976
50-99	1.009	69.938	1.088	75.372
100-249	466	70.734	582	89.576
250-499	150	50.684	172	59.708
≥500	90	168.947	103	181.610

**Tres cuartas partes de las empresas no superan los 2 puestos de trabajo, aunque la mayor parte del empleo se concentra en las más grandes**

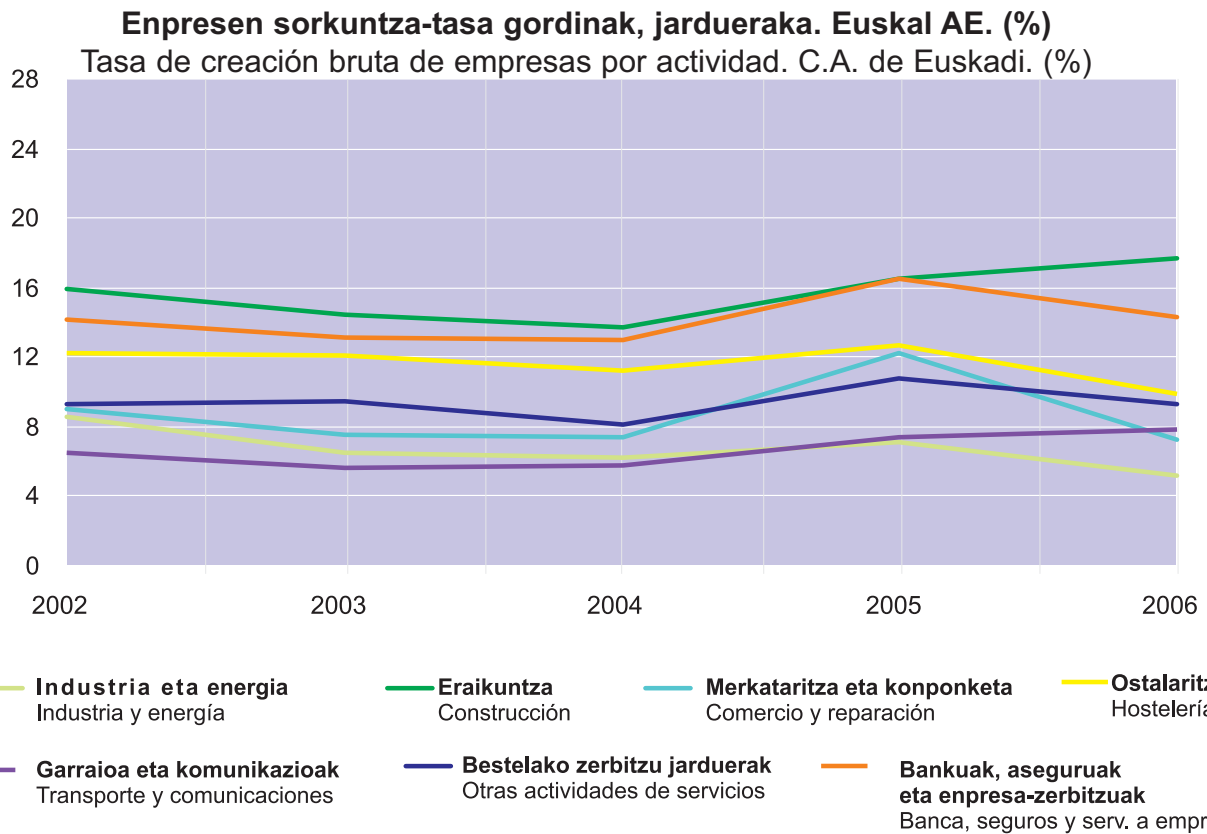
En 2006 solamente 1.945 empresas, el 1,2% del total, tienen 50 o más puestos de trabajo. Su empleo agregado, no obstante, alcanza 406.266 puestos de trabajo, es decir, el 46,2% de todo el empleo.

La estructura de las empresas según su tamaño de empleo apenas ha variado desde 2001. Predominan aquellas cuyo empleo no alcanza los 3 trabajadores, alrededor de tres cuartas partes del total, pero la clase con mayor empleo pertenece a las empresas con 500 o más trabajadores.

**Establezimenduen artean, lautik hiruk ez dituzte bi lanpostu baino gehiago, baina enpleguaren zati nagusia handienetan kontzentratzen da**

2006an, 1.945 enpresek bakarrik (hau da, guztien %1,2k) dituzte 50 lanpostu edo gehiago. Enplegu agregatua, aitzitik, 406.266 lanpostukoa da, hau da, lanpostu guztien %46,2.

Enpresen egitura enplegu tamainaren arabera ia ez da aldatu 2001etik. 3 lanpostu edo gutxiagoko enpresak dira gehienak (guztien hiru laurden inguru), baina lanposturik gehien duten enpresak 500 langile edo gehiagokoak dira.



### En los últimos cinco años se dieron de alta un total de 85.503 empresas en Euskadi

El dinamismo empresarial vasco logró la aparición de 85.503 nuevas empresas en el quinquenio analizado. Por el contrario, otras 68.392 desaparecieron en el mismo período.

Este movimiento de creación y mortandad propició un saldo positivo de 36.135 empleos. Teniendo en cuenta además el fuerte crecimiento natural de las empresas que permanecen, resulta que en cinco años se produjo un incremento neto de 120.419 puestos de trabajo.

La tasa bruta de creación de empresas, es decir, la proporción de nuevas empresas con relación a las existentes el año anterior, se ha mantenido estable desde un 11,0% en 2001 a un 10,8% en 2006, para el conjunto de nuestra Comunidad Autónoma.

El sector más dinámico es Comercio y reparación con el 20,5% de todas las Altas del período analizado y el 24,5% de todas las Bajas. También merecen destacarse Banca, seguros y servicios a empresas con el 25,6% de las Altas y el 18,1% de las Bajas y Construcción con el 21,6% de las Altas y el 18,8% de las Bajas, ambos sectores con unas proporciones de Altas significativamente superiores a su peso relativo en la estructura empresarial.

Como resultado del proceso de aperturas, cierres e incluso cambios de actividad de las empresas, desde 2001 hasta 2006 todas las ramas de actividad aumentan sus empleos, sobre todo Banca, seguros y servicios a empresas y Otras actividades de servicios. Entre las dos reúnen más de la mitad de todo el nuevo empleo generado.

### Azken bost urteetan guztira 85.503 enpresak hartu dute alta Euskal AEn

Euskal AEn enpresen dinamikotasunari esker 85.503 enpresa berri sortu dira aztertutako bost urteetan. Aitzitik, denboraldi berean 68.392 desagertu dira.

Sortze eta hiltze mugimendu horrek 36.135 enpleguko saldo positiboa eman zuen. Irauten duten enpresen hazkunde naturala nahiko sendoa denez, bost urteko epean 120.419 lanpostuko hazkunde garbia izan da.

Enpresen sorkuntza-tasa gordina, hau da, aurreko urteetan zeuden enpresek alderatuta sortu diren enpresa berrien proportzioa, egonkor iraun du gure autonomi erkidegoan: 2001. urteko %11,0tik 2006. urteko %10,8ra.

Sektorerik dinamikoa Merkataritza eta konponketak da, aztertutako denboraldiko alta guztien %20,5 eta baja guztien %24,5 ditu. Banca, aseguruak eta enpresentzako zerbitzuak ere nabarmendu behar dira, alta guztien %25,6 eta baja guztien %18,1 hartu baitituzte, eta Eraikuntza, alden %21,6 eta bajen %18,8 hartu baititu. Sektorerik bi horietako alden proportzioa askoz ere handiagoa da enpresa guztien artean eurek duten pisu erlatiboa baino.

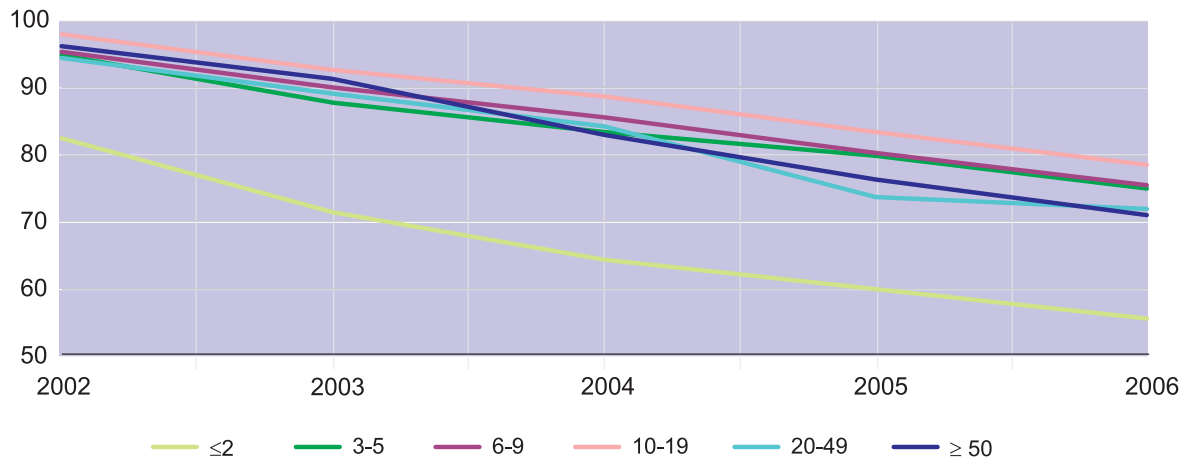
Enpresak irekitzeko, ixteko eta jarduerara aldatzeko prozesuak izan dira eta emaitza gisa, 2001etik 2006ra arte, jarduerara adar guztiek lanpostuak ugaritu dituzte, batez ere Banca, aseguruak eta enpresentzako zerbitzuak, eta bestelako zerbitzu jarduerak adarrekin. Bien artean, sortutako lanpostu guztien erdia baino gehiagoraino iristen dira. Ekarpenik handienak Banca, aseguruak eta

Las mayores aportaciones se producen en Banca, seguros y servicios a empresas, con el 27,3% del total, 32.880 empleos, y en Otras actividades de servicios, con el 23,5% del total y 28.346 empleos. Les siguen distanciadas las ramas de Comercio y reparación, 17,4% y Construcción, 16,8%.

enpresentzako zerbitzuak sektorean izan dira, guztien %27,3, hots, 32.880 lanpostu baititu. Bestelako zerbitzu jardueretan, berriz, guztien %23,5 dago, hau da, 28.346 lanpostu. Jarraian, urruti, Merkataritzza eta konponketa (%17,4) eta Eraikuntza (%16,8) datoz.

### 2001an sortutako enpresen biziraupen-tasak, enplegu-geruzaka (%)

Tasas de supervivencia de las empresas creadas en 2001, por estrato de empleo (%)



**4 de cada 10 empresas no superan los 5 años de existencia**

**10 enpresatik 4k ez dute irauten 5 urte baino gehiago**

De las empresas creadas en 2001, un 15,5% habían desaparecido al cabo de un año. En cinco años, la mortandad alcanza el 41,7%.

2001ean sortutako enpresen %15,5 urtebeteen desagertu ziren. Bost urtera, berriz, %41,7 desagertu ziren.

Las mayores tasas de supervivencia al cabo de cinco años se registran en las actividades de Industria y energía, 68,2%, Otras actividades de servicios, 63,8% y Transporte y comunicaciones, 61,5%. La tasa más pequeña, apenas un 45,4%, se registra en las empresas de Hostelería.

Bost urteren buruko biziraupen-tasarik handienak Industria eta energia (%68,2), Bestelako zerbitzu-jarduerak (%63,8) eta Garraioa eta komunikazioak (%61,5) adarrek izan dituzte. Tasarik txikiena, %45,4 eskas, Ostalaritzako enpresek dute.

### Euskal AEn diharduten enpresa nagusiak (alfabeto-hurrenkeran)

Principales empresas con actividad en la C.A. de Euskadi (orden alfabético)

- |  |  |  |
|--|--|--|
| ·Adecco TT, S.A., Empresa de Trabajo Temporal                        | ·Bridgestone Hispania, S.A.                        | ·Fomento de Construcciones y Contratas, S.A.                   |
| ·Administración General del Estado<br>Estatuko Administrazio Nagusia | ·Caja Laboral Popular Coop. de Crédito             | ·Garbaldi, S.A.L.  |
| ·Ayuntamiento de Bilbao - Bilboko Udala                              | ·Cía. Española Servicios Públicos Auxiliares, S.A. | ·Gipuzkoa eta Donostiako Aurrezki Kutxa                        |
| ·Ayuntamiento de Donostia-San Sebastián<br>Donostiako Udala          | ·Construcciones y Auxiliar de Ferrocarriles, S.A.  | ·Gipuzkoako Foru Aldundia<br>Diputación Foral de Gipuzkoa      |
| ·Ayuntamiento de Vitoria-Gasteiz<br>Vitoria-Gasteizko Udala          | ·Daimlerchrysler España, S.A.                      | ·Laborman Trabajo Temporal E.T.T., S.A.                        |
| ·Banco Bilbao Vizcaya Argentaria, S.A.                               | ·El Corte Inglés, S.A.                             | ·Michelin España Portugal, S.A.                                |
| ·Banco Santander Central Hispano, S.A.                               | ·Eroski, S.Coop.                                   | ·Servicio Vasco de Salud - Osakidetza                          |
| ·Bilbao Bizkaia Kutxa, S.C.  | ·Eulen, S.A.                                       | ·Sociedad Estatal de Correos y Telégrafos, S.A.                |
| ·Bizkaiko Foru Aldundia<br>Diputación Foral de Bizkaia               | ·Eusko Jaurlaritzza - Gobierno Vasco               | ·Telefónica de España, S.A.U.                                  |
|  | ·Fagor Ederlan, S.Coop.Ltda.                       | ·Unión Internacional de Limpiezas, S.A.                        |
|  | ·Fagor Electrodomésticos, S.Coop.Ltda.             | ·Universidad del País Vasco -<br>Euskal Herriko Unibertsitatea |

## DEFINICIONES

**Actividad económica:** Conjunto de acciones productoras cuyo fin es la creación de bienes o la prestación de servicios concretos y se lleva a cabo en establecimientos o se organiza desde ellos, por parte de las empresas.

**Altas:** Empresas incluidas como nuevas en la última actualización del directorio. La mayoría se refiere a nuevas aperturas, pero en unos pocos casos pueden referirse a empresas previamente existentes en la realidad, no recogidas en el directorio anterior por error de omisión.

**Bajas:** Empresas excluidas en la última actualización del directorio. La mayoría se refiere a cierres o abandonos de la actividad, pero en unos pocos casos pueden referirse a empresas previamente inexistentes en la realidad, duplicadas o indebidamente recogidas por error en el directorio anterior.

**Empleo:** Promedio de personas que en el año anterior al de referencia han participado de forma activa en las actividades desarrolladas, a cambio de una remuneración en dinero o en especie o bien de una participación en los beneficios empresariales.

**Empresa:** Unidad jurídica que da soporte legal a las actividades de los establecimientos, es decir, cualquier sociedad, institución, organismo, persona física o cualquier ente público o privado, con personalidad jurídica propia, bajo cuya responsabilidad y dirección se realizan aquellas actividades.

## OBJETIVOS

Este folleto recoge algunos resultados relativos a empresas obtenidos a partir del **Directorio de Actividades Económicas 2006** y años anteriores, según algunas de las variables recogidas en ellos: ámbito geográfico, sector de actividad y tamaño de empleo.

La operación tiene dos objetivos básicos, igualmente importantes. Uno, la constitución de un marco de referencia para la realización de censos, encuestas por muestreo y elevación de datos; y otro, el conocimiento de los datos estructurales básicos sobre las poblaciones de carácter económico objeto de actuaciones estadísticas.

Además, la operación debe atender peticiones de información procedentes de las empresas, instituciones y particulares, las cuales, a salvo del secreto estadístico, han de ser satisfechas.

El directorio propiamente dicho consiste en la relación de los establecimientos, empresas, instituciones y otros entes con actividad económica, aun no mercantil, con indicación para cada uno de ellos de su denominación, emplazamiento, actividad y un indicador de tamaño. Actualmente, están disponibles directorios de los años 1991 a 2006.

## SOLICITUD DE INFORMACIÓN

Para cualquier consulta o ampliación de los datos sobre el Directorio de Actividades Económicas (DIRAE), o bien para solicitar directorios parciales por sectores de actividad, personalidad jurídica, tamaño o combinaciones de estas variables, en los diferentes ámbitos geográficos del País Vasco, pueden dirigirse a:

**EUSTAT (Euskal Estatistika Erakundea / Instituto Vasco de Estadística)**

Donostia-San Sebastián, 1

01010 Vitoria-Gasteiz

Tel.: 945 01 75 00

Fax: 945 01 75 01

e-mail: eustat@eustat.es

www.eustat.es



## DEFINIZIOAK

**Jarduera ekonomikoa:** Ondasunak sortzeko eta zerbitzu jakin batzuk emateko egiten diren produkzio-egintzen multzoa da eta establezimenduetan egin edo horietatik antolatzen dituzte enpresek.

**Sarrerak:** Gidazerrendaren azken eguneratzean berri gisa sartzen diren enpresak. Gehienak irekiera berriei dagozkie, baina kasu gutxi batzuetan, aurretik benetan zeuden establezimenduak izan daitezke, ez-errolatzearen akatsagatik aurreko gidazerrendan sartu ez direnak.

**Irteerak:** Gidazerrendaren azken eguneratzean sartu ez diren enpresak. Gehienak itxieriei edo jarduera-uzteei dagozkie, baina kasu gutxi batzuetan, aurretik benetan ez zeuden establezimenduak izan daitezke, aurreko gidazerrendan berrerroldatuak edo behar ez bezala jaso direnak.

**Enplegua:** Erreferentziako urtean, batez beste zenbat pertsonak parte hartu duten aktiboki establezimenduaren jardueretan ordainsari baten truke; ordainsari hori dirutan edo gauzatan jaso daiteke, edo enpresaren mozkinetan parte hartuz.

**Enpresa:** Establezimenduen jardueri legezko euskarria ematen dien unitate juridikoa, hau da, berezko lege-nortasuna duen edozein elkarte, erakunde, organismo, pertsona fisiko edo erakunde publiko nahiz pribatu, zeinaren ardurapean eta zuzendaritzapean jarduerak egiten baitira.

## HELBURUAK

Liburuxka honetan, **2006ko** eta aurreko urteetako **Jarduera Ekonomikoen Gidazerrendetatik** ateratako enpresen inguruko emaitza nagusiak biltzen dira, bertan bildutako aldagai batzuen arabera: lurralde-eremua, jarduera-sektorea eta enplegu-tamaina.

Eragiketa horrek oinarritzko bi helburu ditu, biak garrantzi handikoak: lehenik, zentsuak, laginketa bidezko inkestak eta datuen berrespena egiteko erreferentzi gunea izatea, eta bigarren, estatistika-jardunak jasaten dituzten ekonomi arloko biztanleriei buruzko oinarritzko egitura-datuak ezagutzea.

Eragiketa horrek, gainera, enpresek, erakundeek eta herritarrek egiten dituzten eskariei erantzun behar die, erantzun egin behar baitzaie, estatistika-sekretua zainduta.

Gidazerrenda bera ekonomi jarduera duten establezimenduen, enpresen, erakundeen eta bestelako izateen zerrenda da. Merkataritza kanpokoak ere biltzen dira, eta horietako bakoitzari buruz honako hau adierazten da: zein izen duen, non dagoen kokatuta, zein jarduera duen eta tamaina-adierazlea. Gaur egun, erabilgarri daude 1991tik 2002ra bitarteko gidazerrendak.

## INFORMAZIO-ESKAERA

Jarduera Ekonomikoen Gidazerrendari (JEGID) buruzko galderaren bat egin nahi baduzu edo datu gehiago behar baduzu, edo zatikako gidazerrendak eskatu nahi badituzu (jarduera-sektoreak, lege-nortasuna, tamaina edo aldagai horien arteko konbinazioak, Euskal AEko lurralde-eremu guztietan), hona hemen helbidea:

**Eralunde Autonomiaduna**  
Organismo Autónomo del

