

EMAITZEN AZTERKETA

ANÁLISIS DE RESULTADOS

ANÁLISIS DE RESULTADOS

Los comentarios aquí ofrecidos pretenden ayudar a la comprensión de las tablas que se presentan en esta publicación. Para hacerlo se va a comenzar por el estudio de la nupcialidad tanto de varones como de mujeres. Después se analizará la fecundidad tanto general como matrimonial. Y por último se hará mención de la decohabitación de los hijos. Los datos e índices más relevantes se intentará comparar, en la medida de lo posible, con los de los países europeos para dar una idea más esclarecedora de los procesos que se han dado en la C. A. De Euskadi. Otro objetivo es el intentar dar las guías para un análisis más profundo de los procesos demográficos que esta encuesta, por su riqueza, ofrece a las personas interesadas en estos temas, además de sentar unas bases más científicas para el debate establecido sobre la población de la C. A. De Euskadi y su futuro.

Conviene resaltar que la mayoría de los gráficos que se incorporan en estos comentarios han sido realizados suavizando los valores medios observados en la encuesta —que son los publicados—, bajo el supuesto de que, dada la existencia de errores de muestreo ocasionalmente fuertes, era preferible contentarse con estudiar las tendencias generales, evitando la búsqueda de explicaciones “ad hoc” para alteraciones muy puntuales, que podrían situarse fuera de los intervalos de confianza y no ser, por tanto, significativas en sí mismas.

Los conceptos y ratios demográficos que se utilizan en este informe están explicativos en el apartado relativo a los índices demográficos que figuran en la páginas anteriores, por lo que se recomienda encarecidamente su lectura antes de abordar la de este informe.

1. NUPCIALIDAD

La nupcialidad es el suceso demográfico que, en general, inicia el ciclo de vida familiar, el cuál está sujeto a variaciones tanto en su frecuencia en los sucesivos períodos y dentro de las generaciones. En la encuestas de 1997 y 1991, a diferencia de la de 1986, se ha estudiado también la nupcialidad de los varones.

EMAITZEN AZTERKETA

Txosten honetan ematen ditugun azalpenen bitartez, liburu honetako taulak hobeto ulertzen lagundu nahi dugu. Horretarako, gizonezkoen eta emakumezkoen ezkontzatasak aztertuko ditugu lehenik. Gero, ugaltze-tasa orokorra eta familiakoa analizatuko ditugu. Azkenik, seme-alabek etxetik alde egiteari buruz jardungo dugu Ahal den neurrian, datu eta indizerik garrantzitsuenak Europako beste herrialdeetakoekin konparatzen saiatuko gara, Euskal Autonomia Erkidegoan zer-nolako prozesuak gertatzen ari diren hobeto argitzeko. Baditugu, gainera, beste bi helburu: inkesta honek, bere aberastasunagatik, gai hauetan interesa dutenei eskaintzen dieten bilakaera demografikoal sakonkiago aztertze bideak azaltzen saiatzea, batetik; eta, bestetik, Euskal Autonomia Erkidegoko biztanleriari eta haren etorkizunari buruzko eztabaidarako oinarri zientifikoagoak ezartzea.

Nabarmentzekoa da argitalpen honetan sartutako grafiko gehienak inkestan jasotako batez bestekoak —argitara ematen direnak, hain zuzen—leunduz egin direla. Izan ere, gure iritziz, laginetan batzuetan larriak ere diren erroreren batzuk izanda, hobe da joera nagusiak baizik ez aztertzea, aldaketa oso berezi batzuetarako azalpen berezien bila ibili gabe; zeren eta, gerta baitzitekeen aldaketa horiek konfiantza-tarteetatik kanpo geratzea eta, horrenbestez, berez esanguratsuak ez izatea.

Txosten honetan erabiltzen diren kontzeptu eta ratio demografikoak aurrealdeko orrietako indize demografikoei buruzko zatian daude azalduta; beraz, txostenari ekin baino lehenago, komeni da horiek irakurtzea.

1. EZKONTZA-TASAK

Demografiaren barruan, ezkontzearekin ekiten zaio famili bizitzako zikloari; ezkontzen maiztasunean gorabeherak izaten dira aldi batetik bestera eta belaunaldi batetik bestera. Horrela, 1997ko eta 1991ko inkestetan, 1986koan ez bezala, gizonezkoen ezkontza-tasak ere aztertu dira.

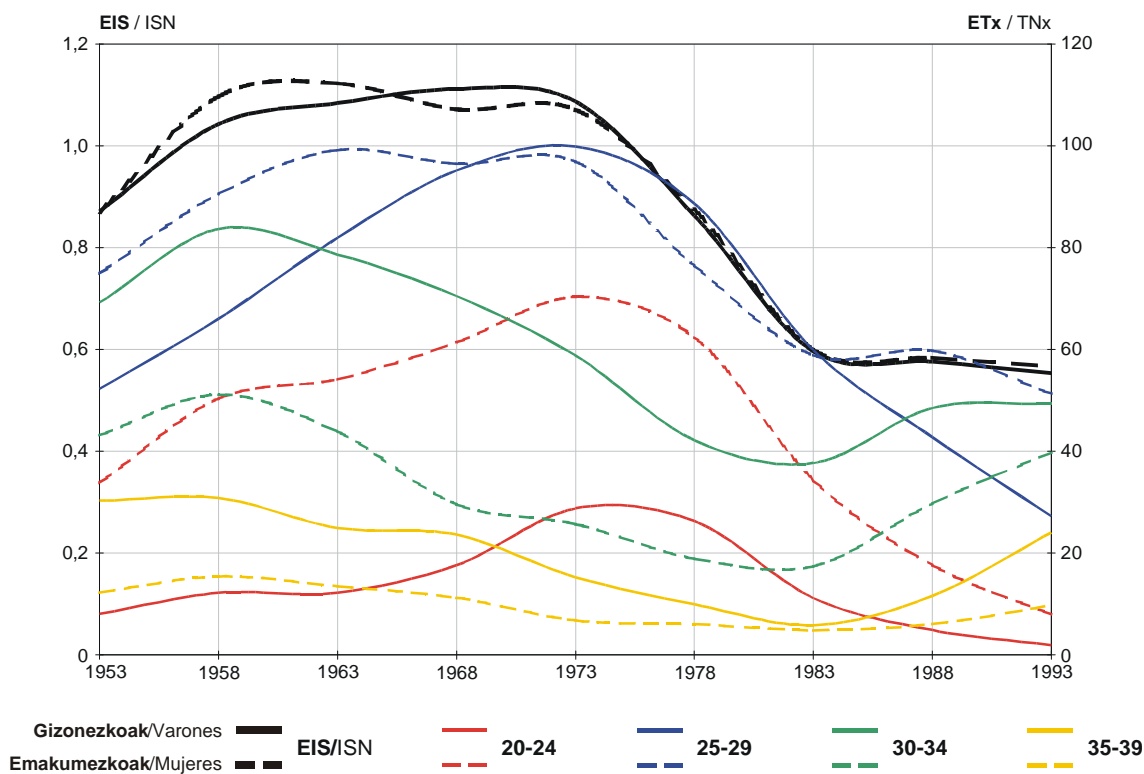
Las tasas de nupcialidad por edad (TNx) de ambos sexos desde 1951 a 1995 (véase tabla 1.1. del primer capítulo y gráfico 1.1.) presentan unos comportamientos diferenciados a lo largo del período estudiado si tomamos como edad de inflexión los 30 años. Así antes de los 30 años su tasas de fecundidad han experimentado un descenso vertiginoso a partir de 1970 —salvo el caso de las mujeres de 25 a 29 años que ha conseguido frenar su caída—, mientras que hasta ese momento habían tenido un ascenso significativo. Sin embargo en las tasas a partir de los 30 años su descenso comenzó en los años 50 pero desde 1980 comienza una remontada de su tasas producto del retraso en la edad al matrimonio que se produjo bruscamente en la década anterior.

Bi sexuen adinen araberako 1951-1995 bitarteko ezkontza-tasek (ETx) erakusten dutenez (ikus lehenengo kapituluko 1.1 taula eta 1.1 grafikoa), portaera ezberdinak izan dira, 30 urteko adina inflexio-adintzat hartzen baldin badugu. Hartara, 30 urtetik behera, ugaltze-tasek guztiz beherakada bizkorra izan dute 1970etik aurrera –25 eta 29 urte bitarteko emakumeen artean izan ezik, hor beherakada gelditu egi baita—; ordu arte, berriz, goratze nabarmena izana zuten. Hala ere, 30 urtetik gorako tasetan, 50.eko hamarkadan hasi zen, baina 1980az geroztik tasek igotzeari ekin diote, aurreko hamarkadan bat-batean gertaturiko ezkontza-adinaren atzeratzearen ondorioz.

Tasas de nupcialidad por edad (TNx) e Índices Sintéticos por el sexo de los cónyuges, según el período.

1.1.

Ezkontza-tasak adina banakatuta (ETx), eta Indize Sintetikoak, batetik exkontideen sexua eta bestetik aldia banakatuta.



Estos diferentes comportamientos de las tasas de nupcialidad por edad para cada uno de los sexos tiene como consecuencia que las distribuciones de la nupcialidad para cada período quinquenal analizado sea diferente (véase gráfico 1.2.)

Sexu bakoitzean adinaren araberako ezkontza-tasek joera desberdinak agertu dituztenez gero, aztertu ditugun bost urteko aldi bakoitzeko ezkontza-tasen banaketak ere desberdinak dira (ikus 1.2 grafikoa).

Las mujeres en todo el período analizado concentran sus matrimonios en torno a una moda centrada sobre los 25 años, aunque en el período más reciente tienden a supera esa edad, mientras que los varones han pasado de tener un

Emakumezkoen ezkontzak, aztergai dugun aldi osoan, 25 urteko adinaren inguruan biltzen dira; hala ere, azkeneko aldian, adin hori gainditzeko joera izan dute. Gizonezkoen tasetan, 50.eko hamarkadatik 80.eko lehen bosturtekoa arte

proceso de rejuvenecimiento de sus tasas desde la década de los 50 y que ha llegado hasta el primer lustro de los 80, a concretar sus matrimonios 5 años más tarde, es decir, en los 30 años, lo que sucedía en el principio del período considerado.

Todo lo anterior indica un aplazamiento de los matrimonios en el período más reciente, idea que se refuerza con la constatación de que el mayor descenso de las tasas de nupcialidad se ha producido en el grupo de edad en el cual los matrimonios son más frecuentes, de 25 a 29 años. Así en los años 70 casi las tres cuartas partes de los matrimonios se habían celebrado cuando los contrayentes tenían menos de 30 años, mientras que en los años noventa apenas alcanza el 40%.

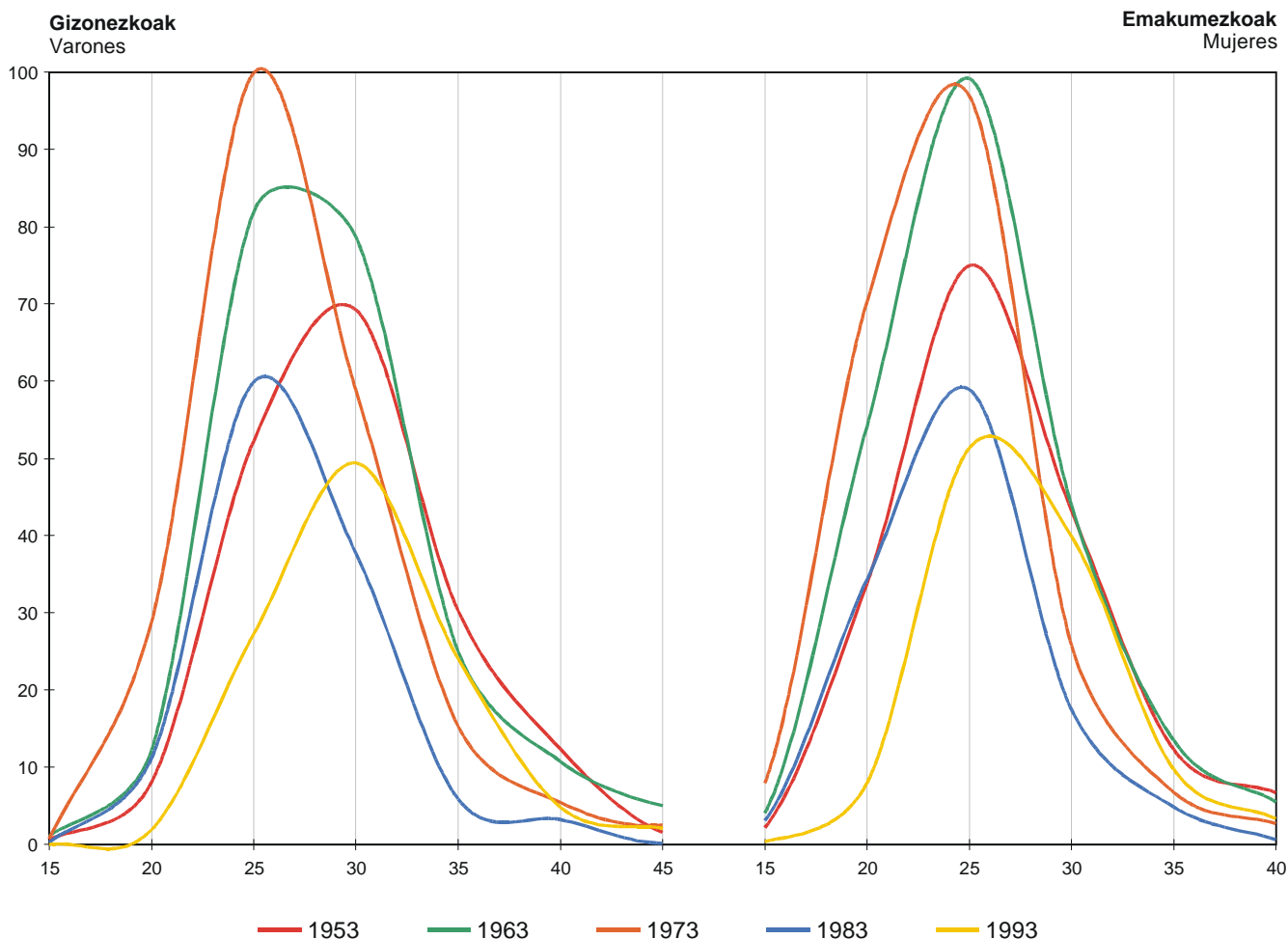
gaztetzea izan bazen ere, geroztik ezkontzak 5 urte geroago egiten dituzte gizonezkoek, hots, 30 urte dituztela, aztertutako aldiaren hasieran bezala.

Horrek guztiak adierazten digu azkeneko aldiak ezkontzak atzeratzen ari direla; ideia horren erakusgarri, ezkontza-tasen gainbeherarik handiena 25 eta 29 urte bitarteko adinetan gertatu da, hots, ezkontzak sarriago gertatzen diren adin taldean, hain zuzen. Hala bada, 70.eko hamarkadan, ia lau ezkontzatik hiru ezkontzideek 30 urtez behera zutenean egin ziren; 90.eko hamarkadan, ostera, ezkontzen % 40 ozta-ozta.

Tasas de nupcialidad (TNx) por período según el sexo y la edad de los cónyuges.

1.2.

Ezkontza-tasak (ETx), aldiari jarraiki, ezkontideen sexuaren eta adinaren arabera.



Como consecuencia de esto el índice sintético de nupcialidad (ISN), que expresa la proporción de mujeres o varones que acaban por casarse en el seno de una generación ficticia, ha tenido tres etapas diferenciadas en

Ondorioz, ezkontza-tasen indize sintetikoak (EIS), alegiazko belaunaldi baten barruan azkenerako ezkontzen diren gizon eta emakumeen proportzioa azaltzen duen indizeak, hiru garai ezberdin izan ditu aldi horretan. 70.eko hamarkadaren

este período. Hasta principios de los años 70 tenía unos valores altísimos, por encima del 100%, fruto de la precocidad de las uniones matrimoniales en este período. En la siguiente década la caída del índice en los dos sexos fue vertiginosa como producto de la caída de las tasa en todas las edades, sobre todo en las de menos de 30 años. A partir de 1980 el índice se estabiliza en unos niveles que son casi la mitad de los que se consiguieron en los años 50 y 60, debido al ascenso de las tasas de 30 y más años, pero con una ligera tendencia a la baja porque las tasas de las edades más jóvenes siguen cayendo.

En los países europeos occidentales el índice sintético de nupcialidad también ha sufrido un fuerte retroceso desde la mitad de los años 60, pero los países del norte presentan índices más bajos que los obtenidos en la C. A. de Euskadi, así en 1995 los índices de Suecia y Francia para las mujeres de 15 a 50 años están por debajo del 50%, pero en estos países se ha detenido el proceso de hundimiento, mientras que en los países del sur de Europa que tiene índices más elevados, prosiguen en su dinámica de descenso de la nupcialidad.

Si atendemos a las generaciones reales, la proporción de no solteros (PNS) para cada uno de los sexos a los 50 años, considerada como la proporción final oscila entre el 85% y el 95%, alcanzando proporciones altas precisamente las generaciones más afectadas por la Guerra Civil. En las generaciones de los años 40 las PNS tiende a disminuir, pero ligeramente porque parte de los matrimonios se contrajeron con adelanto antes de la crisis actual. Las generaciones de los años 50, la últimas para las que se puede considerar completa su historia nupcial, tienen descensos acusados en su intensidad nupcial, debido a la bajada de las tasas de nupcialidad entre los 25 y 34 años de edad, aunque compensada por un aumento en estas generaciones de los matrimonios de menores de 25 años. Pero en las generaciones siguientes, a las que todavía falta por completar su nupcialidad, las tasas de fecundidad en estas edades están bajando a niveles de mero testimonio. Esto unido a la continuidad en el descenso en las tasas de las edades de 25 a 30 en las siguientes generaciones hacen que sea previsible que las PNS de las generaciones que ahora tiene entre 15 y 40 años sean bastantes más bajas que las de sus precedentes.

En Europa, la intensidad de la nupcialidad también está sufriendo un fuerte retroceso, sobre todo, en los países del norte, cuyas PNS para las generaciones de 1951 a 1955 se encuentran por debajo de las obtenidas en la C. A. de Euskadi.

La evolución de la edad media al primer matrimonio (véase tabla 1.3 y gráfico 1.3) de los varones y las mujeres ha seguido procesos casi paralelos con las edades medias más elevadas en el período 1951 a 1960, bajando a los niveles mínimos en 1976-80. La edad media en los siguientes años ha aumentado de manera espectacular superando ya en 1991-95 los 30 años para los varones, lo que indica un cambio radical en el calendario de la nupcialidad de las generaciones más recientes y sin que se

hasiera arte, oso kopuru handietan ibili zen, % 100etik gora, garai hartan ezkontzak gazte samar egiten zirelako. Hurrengo hamarkadan, sexu bietan ere, indizea beherantz doa bizkor-bizkor, tasak beherakada izan baitzuen adintalde guztietan, batez ere 30 urtetik beherakoetan. 1980tik aurrera, 50 eta 60.eko hamarkadetan lortutako mailaren ia erdiaren inguruan egonkortu da indizea, 30 urte eta gehiagoko tasak igo direlako; dena dela, beherantzko joera txiki bat du indizeak, gazteenen tasek apaltzeari jarraitzen diotelako.

Europako mendebaldeko herrialdeetan ere, ezkontza-tasen indize sintetikoak atzerakada handia izan du 60.eko hamarkadaren erdialdetik. Iparraldeko herrialdeek Euskal Autonomia Erkidegoak (EAE) baino indize apalagoak dituzte. Hartara, 1995ean, Suedia eta Frantziako indizeak, 15 eta 50 urte bitarteko emakumeentzat, % 50etik behera daude. Nolanahi ere, herrialde haietan geratu egin da beheratze prozesua, eta Europako hegoaldeko herrialdeetan, indize handiagoak izanik, ezkontza-tasek jaisteko joerari eusten diote.

Egiazko belaunaldiei erreparatzen badiegu, sexu bakoitzean 50 urterekin ezkongai ez daudenen proportzioa (EEDP), azken proportziotzat hartuz gero, % 85etik % 95era bitartekoa da. Gerra Zibila bizi izandako belaunaldiek ageri dituzte, hain zuzen, proportzio handiak. 40.eko hamarkadako belaunaldietan EEDP horrek beherantzko joera du, baina indar handirik gabeko joera da, hala ere, ezkontza horien arteko zati bat oraingo krisialdiaren aurretik egin zelako. 50.eko hamarkadako belaunaldiek (ezkontza-historia osatua dutela jo daitekeen azkeneko belaunaldiak) jaitsiera nabarmenak izan dituzte ezkontza-tasetan, 25 eta 34 urte bitarteko artean ezkontza-tasek izandako beherakadagatik, nahiz eta 25 urtez beherako ezkontzak gehitu diren. Baina hurrengo belaunaldietan, euren ezkontza-historia osatzeke dutenetan, ugaltze-tasak jaisten ari dira, kopururen bat agertzeko baizik ez diren mailetaraino jaitsi ere. Gainera hurrengo belaunaldietan 25 eta 30 urte bitarteko tasek jaisten jarraitzen dutenez, uste izatekoa da orain 15 eta 45 urte bitarte dituzten belaunaldietako EEDPak aurrekoetakoak baino askoz apalagoak izango direla.

Europar ere, ezkontza-tasak beherakada nabarmena izaten ari dira. Batez ere, iparraldeko herrialdeetan; han, 1951 eta 1955 bitarteko belaunaldietako EEDPak EAEn izandakoak baino apalagoak dira.

Lehen aldiz ezkontzen diren gizon eta emakumeen batez besteko adinaren bilakaerak (ikus 1.3 taula eta 1.3 grafikoa) elkarren paretsu joan dira: batez besteko adinik handienak 1951-1960 bitarteko urteetan gertatu ziren, eta txikiak, aldiz, 1976-80 bitartean. Batez besteko adinak gorakada ikusgarria izan du hurrengo urteetan, 1991-95 bitartean gizezkoen artean 30 urteko adina gaintzeraino. Horrek erakusten digu azkeneko belaunaldietan errotik aldatu dela ezkontzeko adina; eta, oraingoz, ez da egonkortzerik nabari

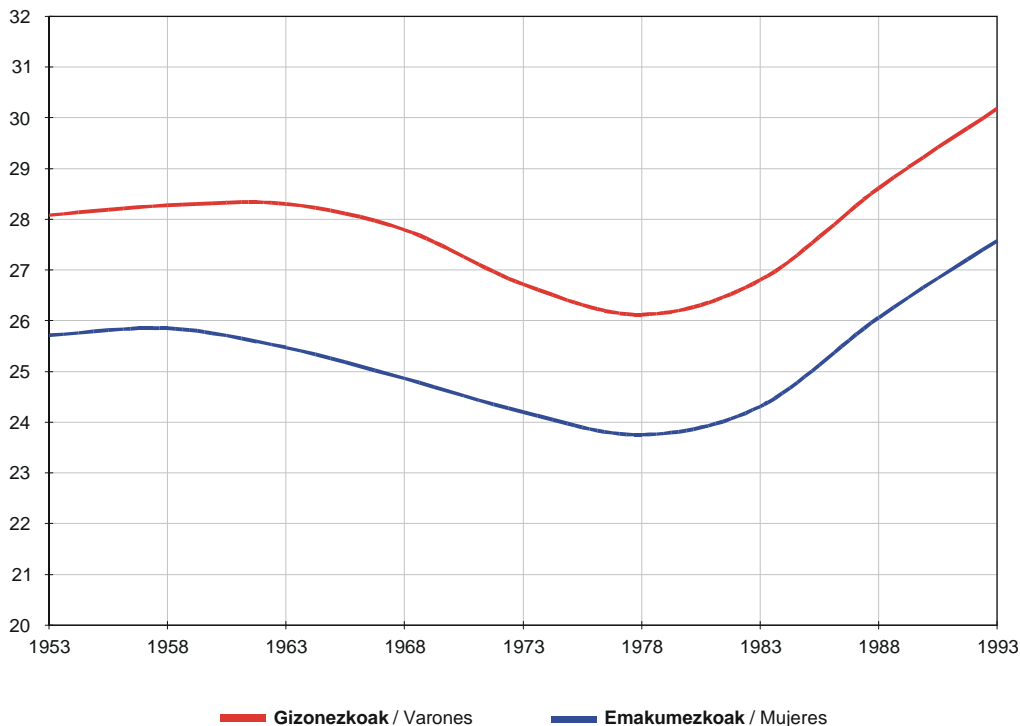
vislumbre una estabilización por el momento de la edad media. En efecto, en las generaciones que han superado los 50 años de edad, la edad media ha seguido una tendencia hacia la precocidad del matrimonio. Tal situación parece haber cambiado en las generaciones que aún no han completado el ciclo de nupcialidad y ya tienen edades medias más elevadas que sus precedentes (véase tabla 1.2.). Históricamente, en las generaciones, se da una relación entre la edad media elevada y la disminución de la intensidad de la nupcialidad. En este sentido, el aumento de la edad media al primer matrimonio que se ha producido en los últimos años puede implicar unas intensidades más bajas para las generaciones más jóvenes, por lo que una proporción cada vez más importante de la población permanecerá soltera definitivamente.

batez besteko adinean. Izan ere, 50 urte baino gehiago duten belaunaldietan, ezkontzak gazte samar egiteko joera zen nagusi. Egoera hori, dirudienez, aldatu egin da ezkontzen zikloa oraindik amaitu gabe duten eta dagoeneko aurrekoek baino batez besteko adin handiagoak dituzten belaunaldietan (ikus 1.2 taula). Historiari begiratuta, belaunaldietan, batez besteko adina zenbat eta handiago izan, gutxiago izaten dira ezkontzak. Horiek horrela, azken urteotan lehen aldiz ezkontzen direnen batez besteko adina handia izanik, daitekeena da ezkontza gutxiago izatea belaunaldirik gazteenen artean. Horrenbestez, gero eta biztanleriaren proportzio handiagoa geratuko da behin betiko ezkongai.

Edad media al primer matrimonio por año de matrimonio, según el sexo de los cónyuges.

1.3.

Lehen ezkontzako batez besteko adina, betetik ezkontzako urtea eta bestetik ezkontideen sexuka banakatuta.



La causa principal de disolución de los matrimonios es la defunción del cónyuge, pero ésta es más importante para las mujeres (83%) que para los varones (57%), algo lógico por la mayor longevidad de las mujeres. Pero la incidencia de los divorcios y las separaciones tanto legales como de hecho ha aumentado en los últimos años, alcanzando en el período de 1991 a 1995 el 46% de las causas de disolución del matrimonio para los varones y el 19% para las mujeres, mientras que en el período 1971-75 representaba el 25% y el 9% respectivamente, por lo que ha tenido mayor incidencia para los varones.

Ezkontzak desagiteko arrazoi nagusia ezkontideetako baten heriotza izaten da, baina hori garrantzitsuagoa da emakumezkoen artean (% 83) gizonezkoen artean baino (% 57). Logikoa da hori, emakumeek bizitza luzeagoa izaten dutenez. Baina legezko eta berezko dibortzioak eta banaketak gehitu egin dira azken urteotan: 1991 eta 1995 bitartean, ezkontza-hausteen % 46tan arrazoia hori da gizonentzat, eta % 19tan emakumeentzat; 1971-75 bitartean, aldiz, % 25etan eta % 9tan, hurrenez hurren. Hortaz, garrantzi handiagoa izan du gizonezkoen artean.

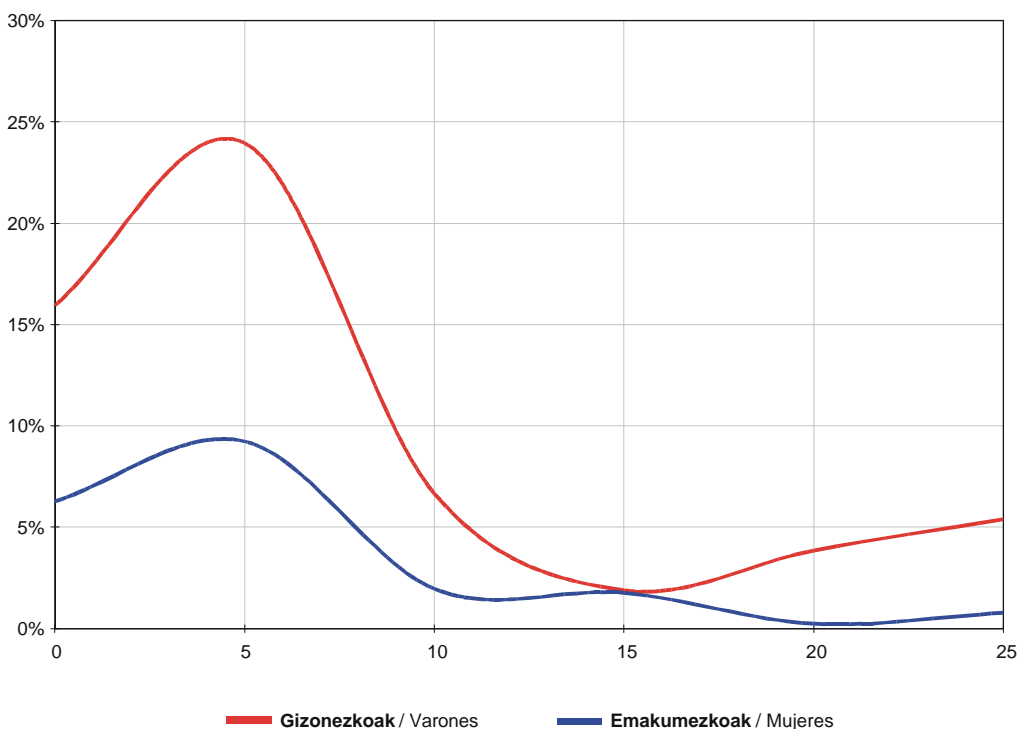
La proporción de matrimonios subsistentes a las distintas duraciones (véase tabla 1.6) es muy distinta para los varones que para las mujeres, debido a que la causa principal de disolución sea la defunción del cónyuge. Así para los matrimonios contraídos entre 1951 y 1955 alrededor del 90% de los matrimonios de varones subsistían tras 40 años, por un 70% de los de las mujeres. La duración media de los matrimonios por el sexo de los cónyuges (véase tabla 1.8) presenta una diferencia de cinco años a favor de las mujeres. La posibilidad de contraer unas segundas nupcias después de disueltas las primeras es más alta en el caso de los varones que de las mujeres, con una diferencia de más de diez puntos porcentuales (véase tabla 1.9 y gráfico 1.4). También para los varones el tiempo de duración entre el primer matrimonio y el segundo es más corto que en el de las mujeres.

Ezkontzatik igarotako urte kopuru bakoitzean dirauten ezkontzen proportzioa (ikus 1.6 taula) oso ezberdina da gizonezkoen eta emakumezkoen artean, ezkontidearen heriotza izaten delako ezkontza desagiteko arrazoi nagusia. Hala bada, 1951 eta 1955 bitartean egindako ezkontzen artean, gizonezkoen ezkontzen % 90ek zirauten 40 urte igaro eta gero; eta emakumezkoen artean, aldiz, ezkontzen % 70ek baizik ez. Ezkontideen sexuaren arabera, batez besteko ezkon-urte kopuruan (ikus 1.8 taula), bost urteko aldea ateratzen diete emakumeek gizonei. Lehen ezkontza desegin eta gero bigarren aldiz ezkontzeko aukera gizonen artean handiagoa da emakumeen artean baino: % 10eko aldea dago batzuen eta besteen artean, horri dagokionez (ikus 1.9 taula eta 1.4 grafikoa). Halaber, gizonentzat lehen eta bigarren ezkontzen arteko denbora tarte laburragoa da emakumezkoentzat baino.

Tasas de segundos matrimonios por el sexo de los cónyuges, según la duración del período postmarital.

1.4.

Bigarren ezkontzen tasak, bestetik ezkontideen sexua eta bestetik ezkon-urte kopurua banakatuta.



La bajada de los índices de nupcialidad no se ven compensados por el incremento en la formación de parejas sin vínculos legales, ya que solamente el 1,7% de la población de 15 y más años tenían este tipo de unión. Además es de sospechar que es una forma pasajera de unión hasta contraer matrimonio, generalmente por el nacimiento de un hijo. En otros países europeos esta situación es mas común, ya que, por ejemplo en 1994 en Francia alrededor del 14% de la población convivía sin vínculos legales.

Ezkontza-tasen jaitsiera ez du legezko loturarik gabeko bikoteen eratzean izandako gehikuntzak berdintzen; izan ere, 15 urte eta gehiagoko biztanleen % 17 baizik ez da horrela elkartu. Gainera, uste izatekoa da bitarteko elkartze- era dela, oro har seme edo alaba jaiotzeagatik ezkondu bitartekoa, hain zuzen. Europako beste herrialde batzuetan horrelako elkartetak arruntagoak dira. Konparazio batera, 1994an, Frantzia, biztanleen % 14 inguru legezko loturarik gabe elkarrekin bizi ziren.

Por otra parte, no todo el mundo acaba casándose, y esto es un poco más probable en las mujeres que en los varones, ya que un 8,2% de las mujeres que tienen 50 o más años permanecen solteras, frente a un 7,8% de los varones. Estos porcentajes se sitúan dentro de la normalidad en el ámbito europeo actual, pero puede considerarse en general excesivo y propio de un contexto en que la nupcialidad es relativamente baja, por la existencia de un colectivo que no tiene acceso al matrimonio. No nos hallamos tan lejos del «modelo europeo del matrimonio» que estudiara J. Hajnal en los datos de principios de siglo.

Si distinguimos esta cifra global por algunas características, tal como se refleja en el gráfico 1.5, habría que destacar, en primer lugar, que las generaciones de mujeres a las que les tocó sufrir la Guerra Civil en plena edad de contraer matrimonio son las que tienen un mayor porcentaje de solteras; por el contrario, las generaciones de varones con mayor porcentaje de solteros son las que sufrieron la postguerra y las últimas generaciones. Las generaciones de los dos sexos nacidas en plena guerra conocen una nupcialidad superior, ya que contrajeron matrimonio en los años 60, época de muy alta nupcialidad. Contemplando otras características podemos ver que el mayor porcentaje de solteros y de solteras se da entre los nacidos en Gipuzkoa. Las mujeres con niveles de instrucción más elevado con condición socioeconómica alta tienen unos mayores porcentajes de solteras definitivas. En los varones ocurre prácticamente lo contrario, y así son los analfabetos, sin estudios y obreros no cualificados los más propensos a la soltería. Pero hay que tener en cuenta que la cifra de personas de algunos de estos grupos, por ejemplo, las mujeres con estudios superiores y los hombres analfabetos, es muy pequeña por lo que el error de muestreo asociado debe ser muy elevado.

En el apartado tercero de este capítulo, utilizamos el concepto de homogamia de forma genérica para referirnos a aquellos matrimonios contraídos entre dos personas que comparten una o más características. En razón de esta visión tan general del tema hemos preferido eludir el uso del término endogamia pues en ciertos casos difícilmente se podría interpretar que las distintas modalidades de una variable definen grupos en el interior de los cuales tienen lugar los matrimonios. Conviene matizar, además, que determinados rasgos que en el momento de la encuesta resultan ser comunes a ambos cónyuges puede haber sido adquiridos con posterioridad a la celebración del matrimonio y, en este sentido, las medidas podrían resultar sobrestimadas. Otros cambios pueden ir en dirección contraria, por lo que, en lo sucesivo obviaremos este sesgo.

Beste alde batetik, jende guztia ez da azkenik ezkontzen, eta hori gertatzeko aukera handiagoa da emakumeen artean, gizonen artean baino. Izan ere, 50 urte edo gehiago duten emakumeetatik ia % 8,2 geratzen dira ezkongai, eta gizonen artetik % 7,8 besterik ez. Ehuneko horiek normalala dira Europan gaur egun, baina, oro har, gehiegizkotzat jo daiteke. Ezkontzea ezinezkoa zaion kolektibo bat izatearen eraginda, ezkontza-tasa apaleko ingurunea izatearen ezaugarri da. Ez gaude, beraz, mende hasieran J. Hajnal-ek ikertu zuen «Europako ezkon eredua» deritzon horretatik hain urrun.

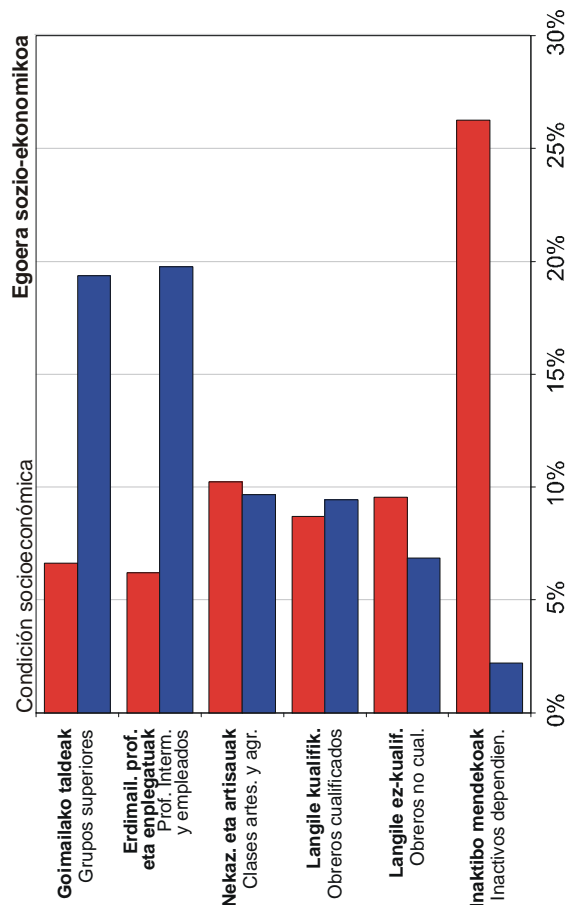
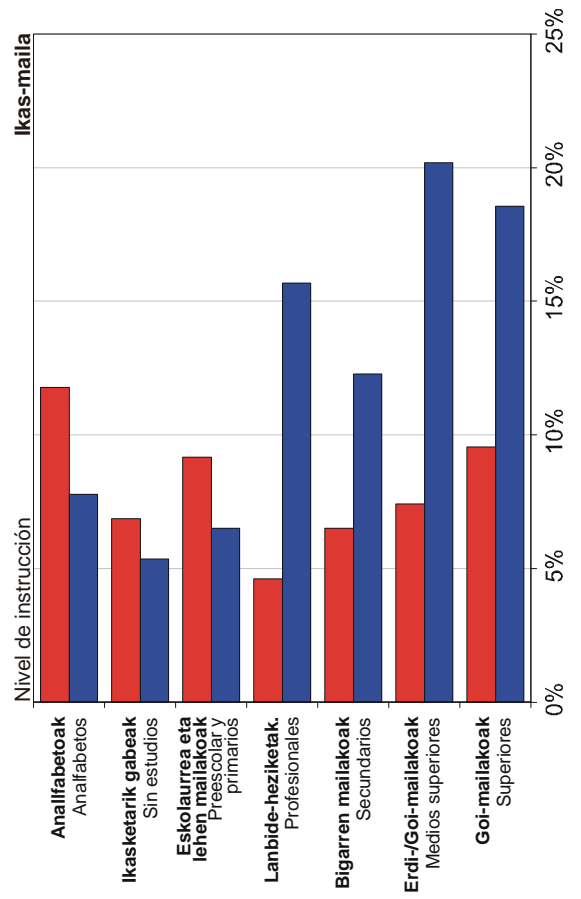
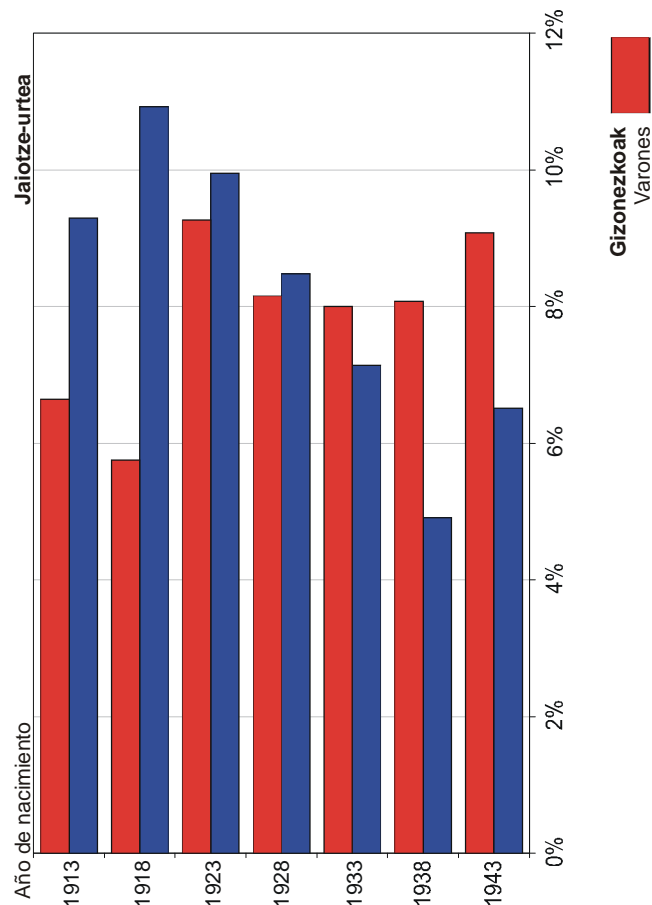
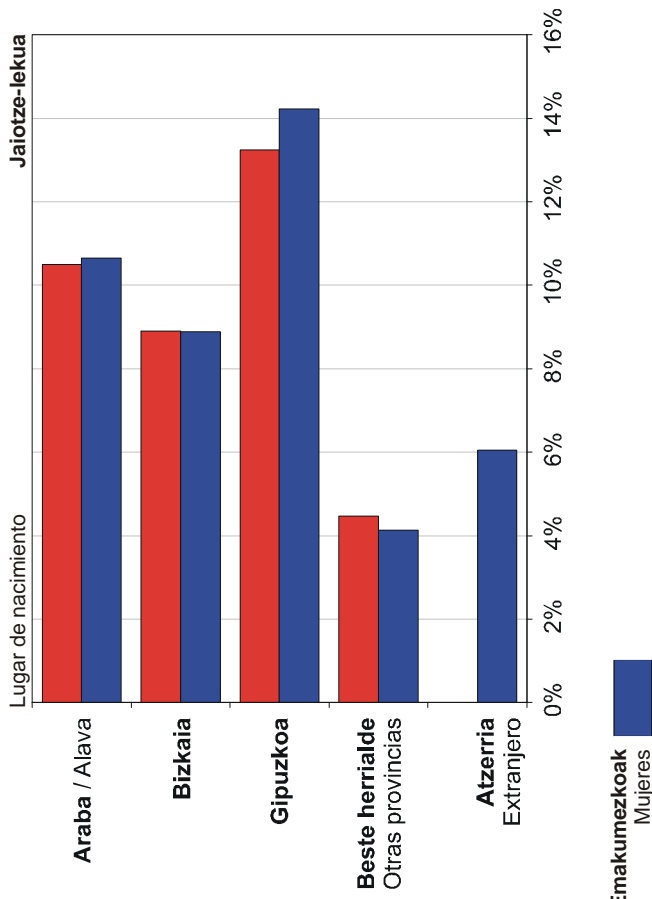
Kopuru orokor hori zenbait ezaugarriren arabera bereizten badugu, 1.5 grafikoan ageri den bezala, beste ezer baino lehen nabarmendu beharko genuke Gerra Zibila ezkontzeko adinean jasan zuten emakumezkoen belaunaldiak direla ezkongai-ehunekorik handiena dutenak. Aitzitik, ezkongaien ehunekorik handiena duten gizezkoen belaunaldiak gerra ondokoak dira. Gerratearen erdian jaiotako sexu bateko zein besteko belaunaldiek ezkontza-tasa handiagoa dituzte, 60.eko hamarkadan ezkondu zirelako, hau da, oso ezkontza-tasa handiko garaian. Beste ezaugarri batzuei erreparatuz gero, ikus dezakegu ezkongai dauden gizon zein emakumezkoen ehunekorik handiena Gipuzkoan jaiotako artean dagoela. Ikasketa-, gizarte- eta ekonomia-maila altuko emakumeen artean behin betiko ezkongaien ehuneko handia aurkitzen dugu. Gizezkoen artean, aldiz, ia alderantzizkoa gertatzen da: alfabetatugabeak, eskolatu gabekoak eta prestatu gabeko langileak dira ezkongai geratzeko joera nabarmenagoa dutenak. Baina kontuan eduki behar da talde horietako batzuetako pertsonakopurua, esaterako goi-mailako ikasketak egindako emakumeena eta alfabetatu gabeko gizonena, oso txikia dela, eta, beraz, laginketa-erroreak asko izango direla.

Atal honetako hirugarren zatian, homogamia kontzeptua erabiliko dugu, oro har, ezaugarri batean edo gehiagotan bat datozen bi ezkontideri buruz hitz egitean. Gaiaren gaineko hain ikuspegi orokorra hartuta, nahiago izan dugu endogamia kontzeptua baztertzeara. Zenbait kasutan, izan ere, nekez uler daiteke aldagai bateko balio bakoitzak halako talde batzuk osatzen dituela, eta talde horren barruan gertatzen direla ezkontzak. Gainera, zehaztu beharrekoa da gure inkesta egitean bi ezkontideenak ziren zenbait ezaugarri ezkondu ondoan lortuak izan daitezkeela eta, ildo horretatik, neurriak gehiegizkoak izan litezke. Beste aldaketa batzuek, ordea, kontrako noranzkoa izan dezakete. Beraz, aurrerantzean alboraturik utziko dugu puntu hori.

50 urteko ezkongaien portzentaia sexuari jarraiki, hurrengo ezaugarrien arabera.

1.5.

Porcentajes de solteros a los 50 años por sexo, según las siguientes características.



Dentro de la óptica fijada podemos hablar de homogamia en relación con las edades de ambos cónyuges. La diferencia entre ambas, que aparece reflejada en el gráfico 1.6, siempre es favorable al marido y hay una ligera tendencia a la proximidad de las edades, por lo que la antigua dispersión se ha limitado considerablemente y hoy día es difícil encontrar diferencias superiores a los 4 años. Un segundo aspecto a considerar es la homogamia geográfica. Puede afirmarse que una generalidad de los matrimonios –casi dos terceras partes– se realizan entre próximos en el ámbito espacial. Tanto si consideramos las Comunidades Autónomas de nacimiento como las comarcas, la frecuencia de matrimonios entre dos personas de la misma área es el doble de lo que se explicaría por azar. Sin embargo, este tipo de homogamia está llamado a disminuir, con el incremento de la movilidad geográfica facilitado por los actuales medios de transporte.

Si denominamos al primer tipo de homogamia vital y al segundo homogamia espacial, nos queda por considerar el tercer tipo, la homogamia social. Podemos establecer un primer indicador por la vía del nivel de instrucción. En tal caso nada menos que un 60% de los matrimonios son homogamos, frente a un 38% que se derivaría del simple azar, aunque es cierto que un 74% se produce entre la gran masa de personas con estudios primarios. Más amplia es la proporción de matrimonios homogamos según el nivel global de euskera que alcanza el 72% de los matrimonios de euskaldunes y el 91% de los erdaldunes. El análisis de la profesión afecta a un número inferior de parejas, aproximadamente el 69%, pues sólo es aplicable al caso de personas que trabajan o han trabajado. Sin embargo, su influencia resulta ser muy importante, ya que la profesión es idéntica en ambos cónyuges con una frecuencia de 2,2 veces superior a la que resultaría por azar. Este resultado se produce como consecuencia principalmente de los comportamientos de agricultores, trabajadores cualificados, operadores de máquinas, profesionales y directivos –62% de los matrimonios homogamos–. Todas las variables de carácter social tienen una influencia considerable en la elección del cónyuge aunque, como antes adelantamos, no se puede excluir la acción homogeneizadora del propio matrimonio, sobre todo en el sentido de acercar a la mujer a la situación previa del marido.

2. FECUNDIDAD

El estudio de la fecundidad está ampliamente desarrollado en la encuesta lo que ha permitido el cálculo de algunos índices difícilmente disponibles a través de las fuentes habituales –léase estadística del MNP– incluso cuando éstas gozan de amplio desarrollo. Por consiguiente, en este apartado realizaremos un análisis tanto de la fecundidad general, de la fecundidad por rango como de la fecundidad de los matrimonios.

Esandako ikuspegitik begiratuta, esan dezakegu homogamia gertatzen dela ezkontideen adinari dagokionez. Ezkontideen adinen arteko aldea, 1.6 grafikoan ematen duguna, senarraren aldekoa izaten da beti. Badago, gainera, adinak hurbiltzeko joera txiki bat; hartara, lehengo garaietako alde handi haiek nabarmen murriztu dira, eta gaur egun zaila da 4 urte baino gehiagoko aldeak aurkitzea senar-emazteen artean. Kontuan hartu beharreko beste alderdi bat homogamia geografikoa da. Ezkontza gehienak –ia hirutik bi– lurralde hurbileko biztanleen artean gertatzen dira. Kontuan hartuta bai zein autonomia-erkidegotan, bai zein eskualdetan jaio den, lurralde bereko bi pertsonen arteko ezkontzen maiztasuna halabehar hutsak azal lezakeena baino bi aldiz handiagoa da. Hala ere, era honetako homogamia behera egitekoa da, gaur egungo garraio bideei esker mugikortasun geografikoa handiago delako.

Lehen homogamia motari bizi-homogamia, eta bigarrenari leku-homogamia deitzen badiegu, hirugarren mota bat geratzen zaigu aztertzeko: gizarte-mailako homogamia. Lehen adierazle bat, ikasketa-maila izan daiteke. Kasu horretan, ezkontzen arteko % 60 dira homogamo, eta % 46 halabehar hutsari zor litzaizkioke; hala ere, egia da horietako % 74 lehen mailako ikasketak baino ez dauzkaten pertsona guztiz ugarien artean gertatzen direla. Are handiagoa da ezkontza homogamoen proportzioa, hizkuntzari begiratzen badiogu: izan ere, euskaldunen artean % 75era iristen da, eta erdaldunen artean % 91ra. Lanbideari dagokionez, ordea, askoz bikote homogamo gutxiago daude, % 69 gutxi gorabehera, lan egiten duten edo lan egin duten gizabanakoei bakarrik aplikatzekoa baita. Hala eta guztiz ere, nahiko eragin zabala du, zeren eta halabehar hutsari zor lekiokoen baino 2,2 bider gehiagotan gertatzen baita bi ezkontideak lanbide berekoak izatea. Joera horren arrazoia nekazarien, langile prestatuen, makina-eragileen, profesionalen eta zuzendaritzako langileen jokaeran datza –ezkontza homogamoetatik % 62 baitira–. Gizarte-izaerako aldagai guztiek nahiko eragin handia dute ezkontidea aukeratzeko garaian; baina, lehenago esan dugun bezala, ezin uka daiteke ezkontzak ezkontideak maila askotan berdintzeko joera duela, zentzu batean nagusiki: emakumearen egoera hurbiltzen du senarrak ezkondu aurretik zuen egoerara.

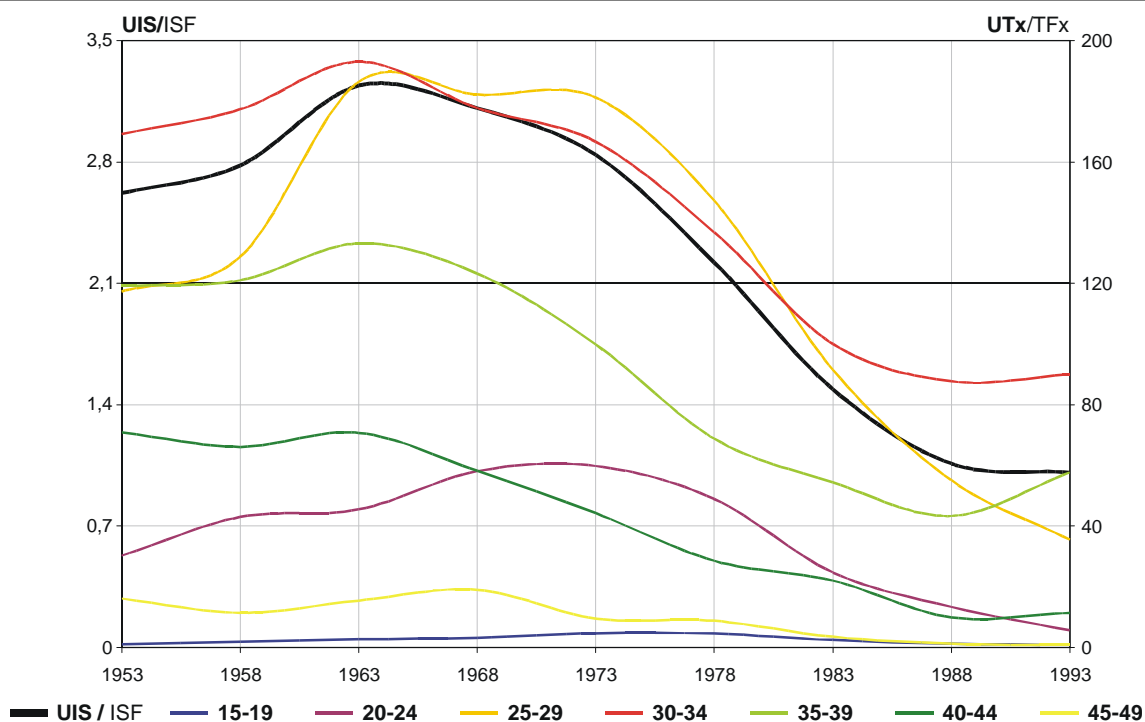
2. UGALTZE-TASAK

Inkestan ugaltze-tasei buruzko ikerketa zabala egin dugunez gero, ohiko iturrietatik –Biztanleriaren Berezko Mugimenduen estatistikatik, alegia–, baita iturri horiek nahiko luze-zabalak direnean ere, nekez eskura daitezkeen zenbait indize kalkulatu ahal izan da. Ondorioz, atal honetan bai ugaltze-tasa orokorrak, bai lerrunaren araberako ugaltze-tasak, eta bai ezkontza barrukoak ere izango ditugu aztergai.

Tasas de fecundidad general por edad (TFx) e Índices Sintéticos (ISF), según el período.

2.1.

Adin bakoitzeko ugaltze-tasa orokorra (UTx) eta Indize Sintetikoak (UIS), aldia banakatuta.



Por fecundidad general entendemos la relación entre los nacidos vivos y todas las mujeres en edad fecunda (15 a 49 años). Esta relación se mide a través de las tasas de fecundidad por edad (TFx) para un año o período determinado. El conjunto de las TFx refleja más adecuadamente que las tasas brutas de natalidad, los comportamientos de la población en materia de fecundidad, puesto que en éstas últimas influyen elementos ajenos, como la estructura de la población por sexo y edad, que las distorsionan.

Las edades a las que se tiene los hijos se han ido concentrando últimamente entre los 25 y 39 años, y sobre todo entre los 30 y 34 (véase tabla 1.1 del segundo capítulo y gráficos 2.1 y 2.2). Vamos a dejar de lado los grupos de edades extremos, que prácticamente ya no cuentan en la fecundidad, como son los de 15 a 19 años y de 40 a 49 años, aunque estas últimas tuvieron hasta los años 70 una fecundidad elevada producto de la descendencias numerosas de entonces y la edad más tardía al matrimonio. La fecundidad entre los 20 y 24 años ha descendido a niveles puramente testimoniales en el último decenio, después de haber conocido fecundidades elevadas en período anteriores –supone un 10% de la fecundidad que se daba en los años 70–. Las variaciones en la fecundidad que se dan en las edades de 25 a 29 años son las que mejor reflejan los cambios en la coyuntura socioeconómica del País Vasco, similar a lo ocurrido con la nupcialidad. En este grupo la fecundidad ha disminuido en un 80% entre los períodos 1971-1975 y 1991-1995, colocándose en unos niveles inferiores a los del grupo de 35 a 39 años de edad.

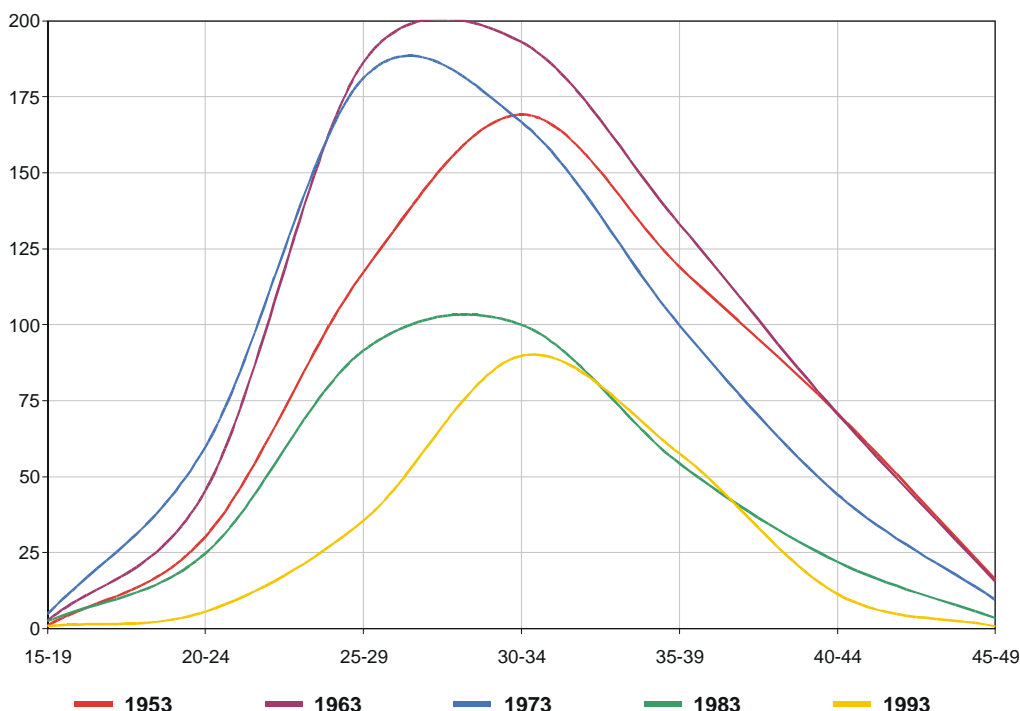
Ugaltze-tasa orokorra deitzen diogu bizirik jaiotakoen eta umeak edukitzeko adinean (15 eta 49 urte bitartean) dauden emakume guztien arteko erlazioari. Erlazio hori, adinaren arabera ugaltze-tasen bidez (UTx) neurtzen da, halako urte edo aldi jakin baterako. UTx guztiek osatzen duten multzoak jaiotza-tasa gordinek baino hobeto erakusten du nolako jokaera duen biztanleriak ugaltze-tasei dagokienez. Izan ere, jaiotza-tasetan badute eraginik –hau da, distortsioa eragiten dute– kanpoko aldagai batzuek, hala nola sexuaren eta adinaren arabera biztanle egiturak.

Azken garaioan, umeak 25 eta 39 urte bitarteko adinean, eta, batez ere, 30etik 34ra bitarteko adinean edukitzeko joera nagusitu da (ikus bigarren kapituluko 1.1 taula eta 2.1 eta 2.2 grafikoak). Alde batera utziko ditugu muturreko adin taldeak, hau da, 15-19 eta 40-49 urte bitartekoak, ia pisurik ez baitute ugaltze-tasei dagokienez, nahiz eta 40-49 urte bitartekoaren artean ugaltze-tasa handia egon zen 70.eko hamarkada arte, garai hartan ume ugari izateko eta berandu ezkontzeko joera zelako nagusi. Azken hamar urteotan, abiada handiz jaitzi da 20 eta 24 urte bitartekoaren ugaltze-tasa, aurreko aldietan nahiko maila handiak izan eta gero. 25 eta 29 urte bitarteko adinean gertatzen diren ugaltze-tasetako gorabeherek beste edozerk baino hobeto erakusten digu nola aldatu den Euskal Autonomia Erkidegoko (EAE) gizarte- eta ekonomia-egoera, ezkontza-tasetan ikusi den bezala. Talde honetako ugaltze-tasak % 80ko beherakada izan du 1971-1975 eta 1991-1995 aldien artean, eta 35 eta 39 urte bitarteko adin taldearena baino maila apalagoan kokatu da.

Tasas de fecundidad general (TFx)
por período, según la edad.

2.2.

**Ugaltze-tasa orokorrak (UTx),
batetik aldia eta bestetik adina banakatuta**



El grupo de 30 a 34 años inició su caída antes que los demás grupos de edad y parece que se va estabilizando en unos niveles que suponen el 20% de los alcanzados en los años 70. La fecundidad del grupo de 35 a 39 años ha aumentado ligeramente en el primer quinquenio de los noventa respecto a lo ocurrido en el anterior decenio, producto del incremento de los matrimonios entre 30 y 39 años en esos años, y aunque sus tasas desde el principio del período analizado han descendido, no lo han hecho en la misma proporción que los grupos de edad más jóvenes, actuando en cierto modo como contrapeso del comportamiento reproductivo de las más jóvenes.

Consecuencia de todo esto ha sido que la edad media al nacimiento de los hijos ha superado los 30 años en el período 1991-1995, algo que no había sucedido en este siglo y supone casi dos años y medio más que la que se dio en el quinquenio 1976-80. Hasta ese momento se estaba produciendo un rejuvenecimiento de la edad media.

En los países europeos se dan en el último decenio dos tendencias: los países con importantes medidas sociales y natalistas que han conseguido frenar la caída de la natalidad –caso de Francia–, o que, incluso, han conseguido elevar el índice –caso de Suecia–. Alemania lleva ya bastantes años con una natalidad estabilizada en torno a 1,3 hijos por mujer, pero la unificación alemana ha significado que no se refleje en el cómputo total la subida que está experimentando la parte del oeste. Los países de sur de Europa, a pesar de que el descenso de la

Aldiz, 30 eta 34 urte bitarteko taldean beste adin-taldeetan baino lehenago hasi zen beherakada, eta badirudi 70eko hamarkadan lortutakoen % 20ko tasetan egonkortzen ari dela. 35 eta 39 urte bitarteko taldeko ugaltze-tasa zertxobait handitu da 90eko hamarkadako lehenengo bosturtekoan, aurreko hamarkadaren aldean, urte horietan 30 eta 39 urte bitarteko ezkontza-tasa handitu izanaren emaitza gisa; eta, aztertutako aldiaren hasieratik talde horren tasak jaitsi egin diren arren, ez dira adin-talde gazteenen proportzio berean jaitsi. Nolabait ere, gazteenen ugaltze-jokaeraren kontrapisu gisa jokatu du.

Horren guztiaren ondorioz, umeak jaiotzean amek duten batez besteko adinak, 1991-1995 bitartean, 30 urteen maila gainditu du. Mende honetan ez zen, artean, horrelakorik gertatu, eta 1976-1980 bosturtekoan izandakoa baino bi urte eta erdi handiagoa izan da. ordu arte, batez besteko adina gaztetzen ari zen.

Europako herrialdeetan bi joera gertatzen ari dira azken hamarkada honetan: gizarte-neurri eta jaiotza-tasak bultzatzeko neurri handiak dituzten herrialdeetan, jaiotza-tasen beherakada geratzeko lortu dute –Frantzia, kasu–, edota are handitzen ere ari dira indizea –Suedian, kasu–. Alemaniak hainbat urte daruma emakumeko 1,3 seme-alabaren inguruko tasetan, baina Alemania bateratzeak mendebaldean jazotzen ari den igoera guztizko kopuruan ez islatzea ekarri du. Europako hegoaldeko herrialdeetan, ugaltze-tasaren beherakada askoz geroago hasi zen arren,

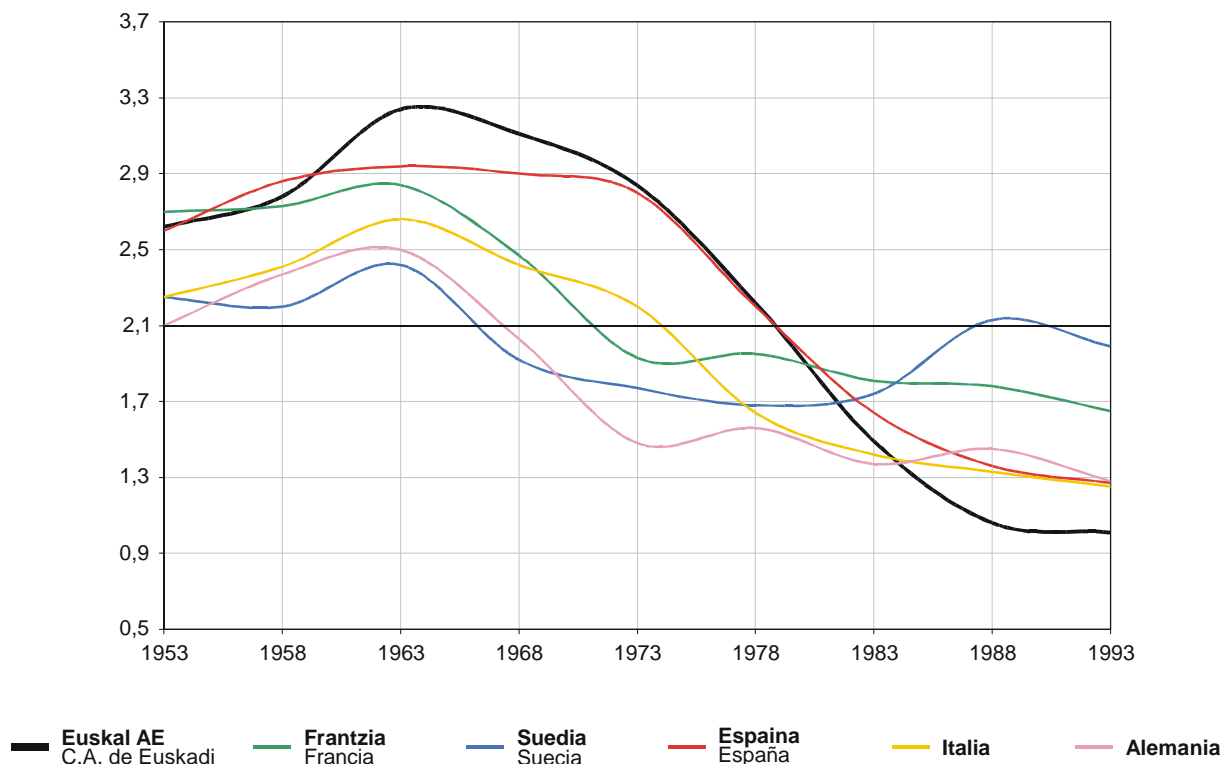
fecundidad empezó mucho más tarde, ya conoce niveles mucho más bajos que los mínimos alcanzados por los países norteros, aunque parece que los índices se están tocando suelo en el 1,2 hijos por mujer, mientras que en la C.A.E. ese límite parece estar en un hijo por mujer.

iparraldeko herrialdeek izan zituztenak baino maila txikiagoak azaltzen ari dira. Hala ere, badirudi indizeek behea jo dutela emakumeko 1,2 seme-alabako mailan; EAEn, berriz, emakumeko ume bateko mailan dago, antza denez, beheko muga hori.

Índices Sintéticos de fecundidad por países europeos.

2.3.

Ugaltze-tasen Indize Sintetikoak Europako herrialdeetan.

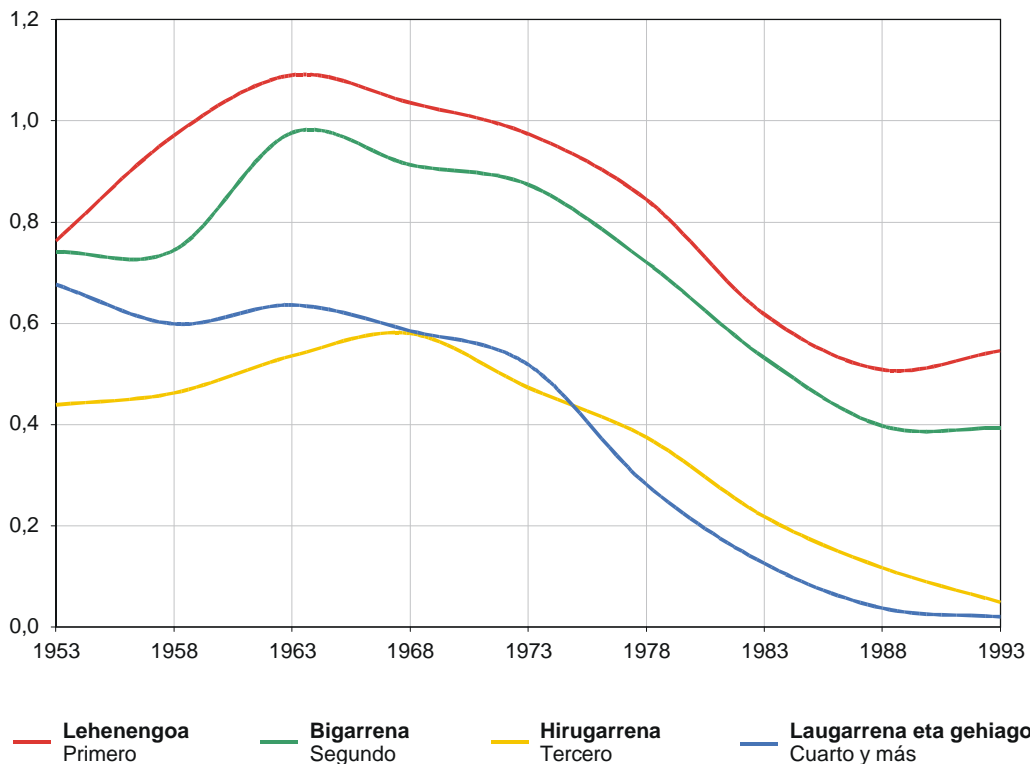


Por rango de nacimiento se entiende la clasificación de los hijos según el orden que ocupan dentro del conjunto de hijos nacidos de una misma mujer. Así se habla de primer hijo, segundo hijo, etc. Si analizamos por períodos la fecundidad por rango (véase gráfico 2.4), lo primero que destaca es la práctica desaparición de los cuartos y posteriores hijos y los terceros se encuentran en unos niveles muy cercanos a esa situación y con tendencia a que ocurra lo mismo. El índice de estos rangos en el período 1991-1995 es un 90% menos que los que se obtenían 20 años antes. Esto tiene como consecuencia la casi inexistencia de las descendencias numerosas, lo cual ha llevado al aumento del peso de los dos primeros rangos dentro del total. Pero éstos también han sufrido una disminución de sus índices, más acusada en los segundos hijos, aunque se dan indicios de aumento de los índices de los primeros hijos, fruto del aumento de los matrimonios de personas de más de 30 años, y una estabilización de los segundos hijos, pero en unos niveles muy bajos. El descenso de estos rangos es lo que más ha contribuido a la disminución del índice sintético global.

Jaiotzaren lerruna esapidea erabiltzen dugu emakume berberak izandako umeetatik bakoitza senideen artean zenbatgarrena den adierazteko; hau da, lehengo umea, bigarrena, etab. Lerrunaren araberako ugaltze-tasa aldien arabera aztertzen badugu (ikus 2.4 grafikoa), beste ezer baino lehen nabarmena da ia ez dagoela laugarren eta handik gorako umerik, eta hirugarren umeen maila ere egoera horretatik oso hurbil dago, eta egoera horretara iristeko joera du. Lerrun horien indizea, 1991-1995 aldian, 20 urte lehenago lortzen zirenak baino % 90 txikiagoa da. Ondorioz, ia ez dago familia ugariarik, eta guztizkoaren barruan gero eta pisu handiagoa dute lehen bi lerrunek. Baina bi lerrun horien indizeak ere jaitsi dira, are nabarmenago bigarren umeen kasuan. Dena dela, igotzeko joera nabari zaie lehen umeen indizeei, 30 urtez gorako ezkontzak gehitu izanaren ondorioz; eta egonkortzeko joera nabari zaie bigarren umeen indizeei, baina oso maila apaletan. Lerrun horien jaitiera izan da indize sintetiko orokorra murriztearen eragilerik handiena.

Índices Sintéticos de fecundidad general por rango (ISFr), según el período.

2.4. Ugaltze-tasa orokorraren Indize Sintetikoak (UISI), batetik aldia eta bestetik umeen lerruna banakatuta.



Como se ha dicho anteriormente, la edad media a la maternidad en los últimos años, ha superado los 30 años, algo que no había ocurrido en este siglo. Este incremento es debido, tal como se aprecia en el gráfico 2.5, al aumento de la edad media al nacimiento de los hijos de rango 1º y 2º y, en menor medida, del 3º.

La evolución de la edad media no significa una ampliación del calendario de la fecundidad en las edades superiores. La tendencia sigue siendo la concentración de los nacimientos en las edades de 30 a 34 años, ya que se retrasa la llegada de los hijos de rango 1º y 2º y desapareciendo los rangos superiores se tienen el total de los hijos en muy pocos años. Esto, a su vez, es consecuencia del retraso en la edad al matrimonio.

En demografía, interpretación de una caída tan abrupta en los indicadores de período que hemos analizado plantea un interrogante bien conocido: ¿se trata de una simple modificación en el «calendario» del fenómeno de la fecundidad o de una variación en la «intensidad» de dicho fenómenos, es decir, de una disminución de la descendencia final (DF) de las generaciones que pasan actualmente por las edades de más alta fecundidad? El índice sintético se suele tomar como un indicador de la intensidad de la fecundidad pero, como se ha explicado en el capítulo sobre los índices, utiliza un generación ficticia.

Lehenago ere esan dugun bezala, azken urteotan erditzeko batez besteko adina 30 urtetik gorakoa izatera iritsi da; mende honetan ez zen, artean, horrelakorik inoiz ere gertatu. Gorakada honen arrazoia, 2.5 grafikoa ikus daitekeenez, lehen eta bigarren lerruneko umeak –eta, neurri txikiagoan, hirugarrenekoak– jaiotzean emakumeen batez besteko adina handitu izatean datza.

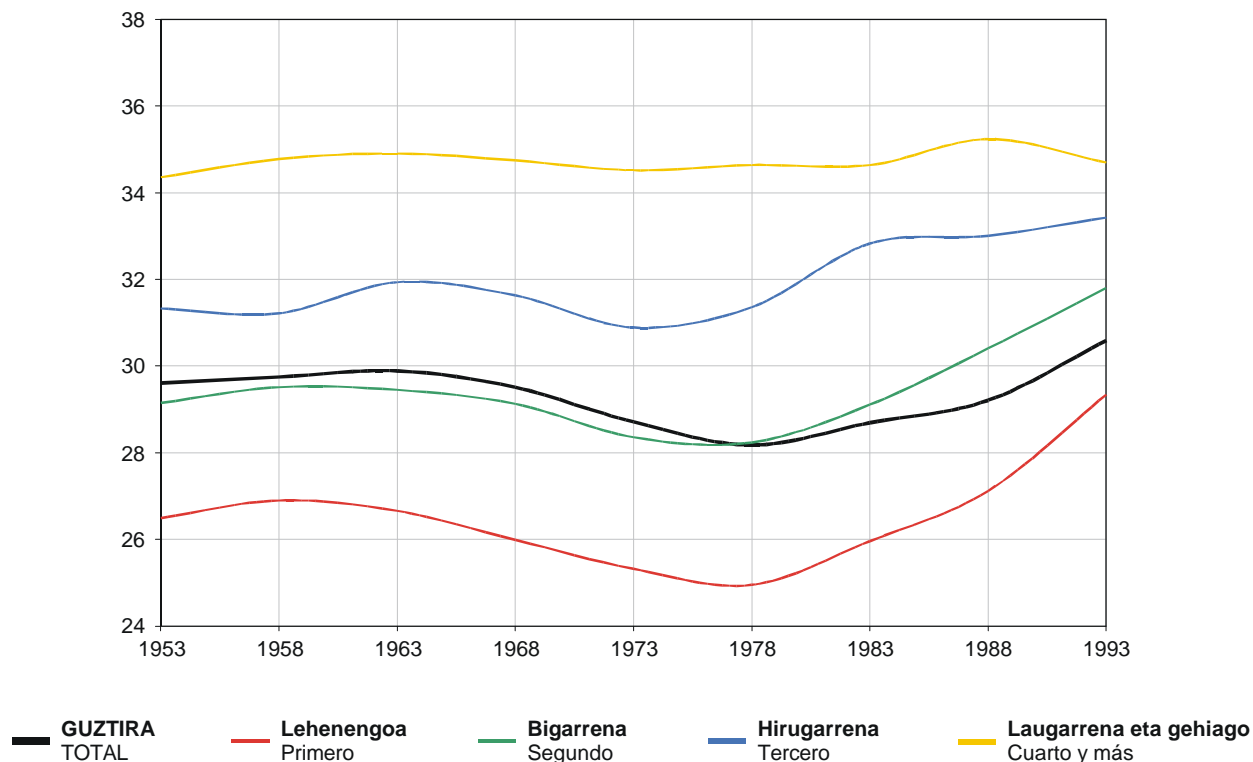
Batez besteko adinaren bilakaerak ez du esan nahi goiko adinetan ugaltzeko aldia luzatu denik. Oraindik ere, umeak 30 eta 34 urte bitartean izateko joera da nagusi, lehen eta bigarren lerruneko umeen jaiotza atzeratzen delako. Eta hori, bestalde, ezkontzeko adina atzeratzearen ondorioa da.

Demografian, adierazleek aztertu dugun aldikoa bezain beherakada handia dutenean, oso galdera ezaguna egin ohi da: ugaltzearen fenomenoaren *egutegi*-an gertatutako aldaketa hutsa ote da, ala fenomeno horren intentsitatearen aldaketa, hots, orain ugaltze-tasarik handieneko adinetan dauden belaunaldien azken ume-kopuruaren (AU) murrizketa? Indize sintetiko ugaltze-tasen intentsitatearen adierazletzat hartu ohi da, baina, lehenagoko atalean zehaztu dugun bezala, alegiazko belaunaldi bat erabiltzen dugu.

Edad media a la maternidad por rango, según el período.

2.5.

Erditzeko batez besteko adina, batetik aldia eta bestetik lerruna banakatuta.



Según los índices sintéticos de la última década no se alcanza ya, ni de lejos, el número de 2,1 hijos por mujer, que se suele citar como necesario para el reemplazo generacional. Sin embargo, en estos años hay generaciones que todavía no han terminado su vida fecunda y, por lo tanto, no sabemos cuál será su descendencia final, es decir, el número real de hijos por mujer en estas generaciones; para ello habría que esperar a que llegaran a los 50 años de edad y obtener así las descendencias finales correspondientes. Por consiguiente, la DF de estas generaciones puede ser superior a 2,1 hijos por mujer, si se da una corrección en el calendario de las mujeres que están en edad fecunda, aumentando los nacimientos en las edades posteriores a las que tenían en la fecha de la encuesta. Si embargo, la generación más joven completa –las mujeres nacidas entre 1951 y 1955– tiene ya una descendencia final de 1,8, inferior al límite de reemplazo generacional.

Analizando las descendencias finales de las generaciones de mujeres que tienen 45 y más años en el momento de la encuesta (véase gráfico 2.6), se comprueba el descenso a partir de las generaciones nacidas después de la Guerra Civil, aunque todavía se sitúa en niveles elevados, debido a que tuvieron su etapa de fertilidad plena en los años de alta fecundidad, en los que se unían factores de precocidad de los nacimientos y de la nupcialidad. Si descomponemos la

Azken hamarkadako indize sintetikoei jarraituz, belaunaldien ordezkapenerako beharrezko diren emakume bakoitzeko 2,1 umeak ez dira jadanik izaten, ezta hurrik eman ere. Dena dela, urte hauetan badira beren ugaltzeko adina amaitu ez duten belaunaldiak eta, beraz, ez dakigu zein izango den haien azken ume-kopurua, hau da, belaunaldi horietako emakume bakoitzeko ume-kopurua. Horretarako, 50 urte bete arte itxaron beharko litzateke, dagozkien azken ume-kopuruak zenbatzeko. Gauzak horrela, belaunaldi horien AU delakoa emakume bakoitzeko 2,1 ume baino gehiagokoa izan daiteke, oraindik ere ugaltzeko adinean dauden emakumeen egutegia aldatzen baldin bada, inkesta egin zenean baino adin handiagoetan jaiotza-kopurua handituz. Hala ere, ugaltzeko aldia osatua duen belaunaldi gazteenak –1951 eta 1955 bitartean jaiotako emakumeenak– 1,8ko azken ume-kopurua du dagoeneko; belaunaldien ordezkapenerako beharrezko mailaren azpitik, hortaz.

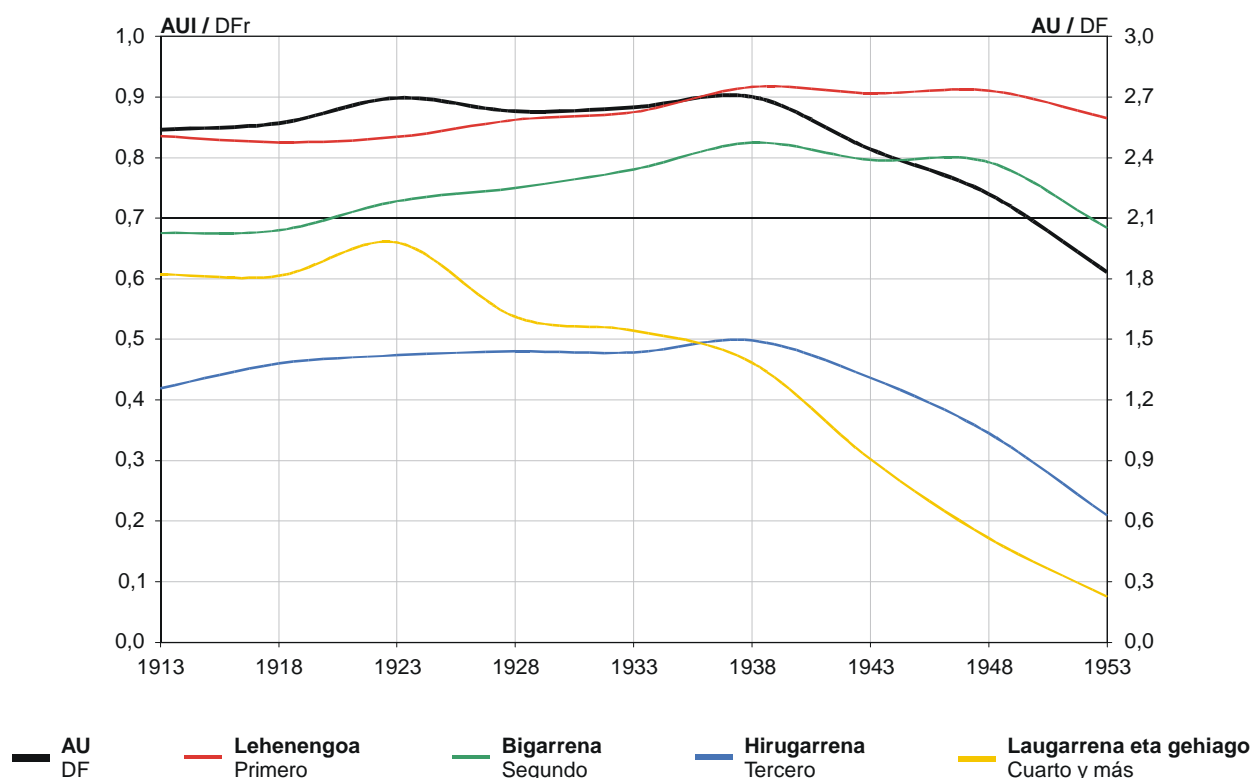
Inkesta egin zenean 45 urte edo gehiago zituzten emakumeen belaunaldien azken ume-kopuruak aztertzean (ikus 2.6 grafikoa), ondo ikusten da nolako beherakada izan den Gerrate Zibilaren ondoren jaiotako belaunaldietatik hasita. Hala ere, nahiko maila altuetan jarraitzen dute, beren ugaltze-ahalmen beteko garaia ugaltze-tasa handiko urteetan izan zutelako, eta, gainera, urte horietan ezkontzak eta jaiotzak goiz izateko joera zelako nagusi. AUA

evolución de la DF por rango tenemos que los cuartos y posteriores comenzaron a descender en las generaciones de 1921 a 1925, llegando en las generaciones más recientes a niveles muy bajos. Pero se mantuvieron las DF hasta que en las generaciones de 1941 a 1945 comenzaron a disminuir los terceros hijos. Y en la última generación completa se generaliza el descenso en todos los rangos, por lo que es la primera generación de la C.A.E. que no consigue reemplazarse a sí misma.

lerrunaren arabera banakatzen badugu, nabari da 1921 eta 1925 bitarteko belaunaldietan laugarren umea eta ondorengoak urritzen hasi zirela. Baina AUek beren hartan iraun zuten, harik eta 1941 eta 1945 bitarteko belaunaldietan hirugarren umeak gutxitzen hasi arte. Eta, ugaltzeko aldia osatua duen azkeneko belaunaldian, lerrun guztietara zabaldu da beheratzea, eta, horrenbestez, EAEn bere burua ordezkatzeko mailara iristen ez den lehenengo belaunaldia dugu.

Descendencias finales por rango (DFr) y totales (DF), según la generación materna.

2.6. Lerrun bakoitzeko azken ume-kopurua (AUI), eta guztirakoa (AU), amaren belaunaldia banakatuta.



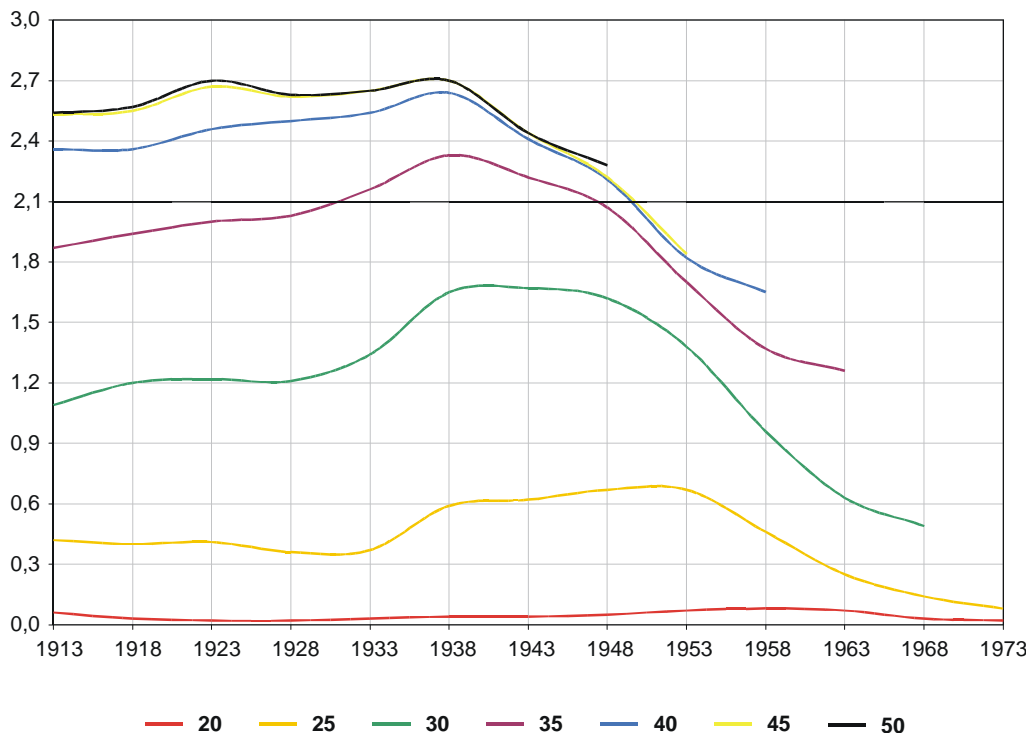
La tendencia de las DF en las generaciones más cercanas se puede intuir en la tabla 1.9 y en el gráfico 2.7, que representa la descendencia alcanzada a determinadas edades exactas (DAi) por aquellas mujeres que han superado tales edades. Las descendencias alcanzadas disminuyen en todas las edades exactas en una proporciones bastante elevadas, así la descendencia tenida a los 35 años por las mujeres nacidas entre 1961 y 1965 es de 1,3 hijos, un 40% menos que las nacidas entre 1946 y 1950, que a esa edad tuvieron 2,1 hijos. Y como puede verse a los 50 años la descendencia alcanzada es la misma que a los 45, por lo que las generaciones que tiene ahora menos de 40 años tienen muchas probabilidades de no recuperar la descendencia final e incluso que haya una disminución mayor.

Azkeneko belaunaldien AUen joerari 1.9 taulan eta 2.7 grafikoan igar dakioke. Adin jakin batzuetan adin hori gaintu duten emakumeek izandako ume-kopurua (LUI) adierazi dugu hor. Izandako ume-kopurua beheratu egin da adin jakin guztietan, nahiko nabarmen beheratu ere. Hartara, 35 urte betetzean, 1961 eta 1965 bitartean jaiotako emakumeek izandako ume-kopurua 1,3 seme-alabakoa da; hots, 1946 eta 1950 bitartean jaiotako emakumeek baino % 40 seme-alaba gutxiago, haiek 2,1 umez erdiak baitziren adin horretan. Eta, ikus daitekeenez, 50 urterekin, izandako ume-kopurua 45 urterekin izandakoaren berdina da. Hortaz, oso daitekeena da orain 40 urte baino gutxiago dituzten belaunaldietan azken ume-kopurua ez handitzea, bai eta areago txikiagoz ere.

Descendencia alcanzada por edad (DFi), según la generación.

2.7.

Adin bakoitzeakoek izandako ume-kopurua (AUi), belaunaldia banakatuta.



En Europa casi todos los países tienen descendencias finales en la generación de 1955 menores de 2 hijos por mujer, incluso España y Portugal. Hay que destacar el caso de Francia y Suecia que consiguen DF por encima del 2,1 por lo que se puede decir que su políticas sociales y familiares han tenido cierto éxito para mantener una fecundidad por encima del nivel necesario para el reemplazo generacional. Pero para las generaciones más jóvenes las estimaciones indican que su fecundidad final será más baja que la conseguida por la última completa, incluso en Francia y Suecia peligra la fecundidad de más de 2 hijos por mujer.

Las variaciones en las DF han estado acompañadas de modificaciones en el calendario de la fecundidad, expresado por las edades media a la maternidad según las generaciones, las cuales han oscilado en mayor medida que las observadas en los períodos: mientras las generaciones de 1921-25 alcanzaban los 31,1 años, lo que indica una nupcialidad retrasada, ya que el primer hijo lo tuvieron a 27,1 años, las generaciones de 1946-50 manifiestan la precocidad que se daría en los años 60 y 70, con una edad media de 27,5, pero tuvieron menos hijos en conjunto.

El disminuir el número total de hijos ha tenido como consecuencia la concentración del período fecundo en unos pocos años. Si las generaciones de 1931 a 1935 tenían sus

Europako ia herrialde guztietan, 1955eko belaunaldia emakumeko 2 seme-alaba baino gutxiagoko azken ume-kopurua du, baita Espainian eta Portugalen ere. Aipatzekoa da Frantzia eta Suediako kasua, 2,1etik gorako AUa lortu baitute. Hala bada, esan daiteke bi herrialde haietako gizarte- eta familia-politikek nolabaiteko arrakasta izan dutela, ugaltze-tasei belaunaldien ordezkapenerako mailaren gaintik euste aldera. Edonola ere, belaunaldirik gazteenek, egindako kalkuluen arabera, ugaltzeko aldia osatua duen azkeneko belaunaldiak baino azken ugaltze-tasa txikiagoak izango dituzte; Frantzian eta Suedian ere arriskuan da emakumeko 2 seme-alaba baino gehiagoko ugaltze-tasa.

AUetan gertatutako aldaketekin batera, ugaltze-tasen egutegia ere aldatu egin da, hau da, belaunaldi bateko emakumeak ama izateko batez besteko adina; adin horrek, izan ere, beste aldi batzuetan baino aldaketa nabarmenagoak izan ditu. Esate baterako: 1921-25eko belaunaldia 31,1 urtekoa izan zen, eta horrek ezkontzak atzeratu zirela esan nahi du, lehen umea 27,7 urterekin edukitzen baitzen; aldiz, 1946-50eko belaunaldiak goiztia samarrak izan ziren, 60 eta 70.eko hamarkadetan ikusiko zenez, batez besteko adina 27,5 urtekoa izan baitzuten, baina guztira ume gutxiago izanda.

Guztizko seme-alaba kopurua urritzearen ondorioz, ugaltzeko aldia urte gutxi batzuetan bildu da. Izan ere, 1931 eta 1935 bitarteko belaunaldiek 6,7 urteko tartean izaten

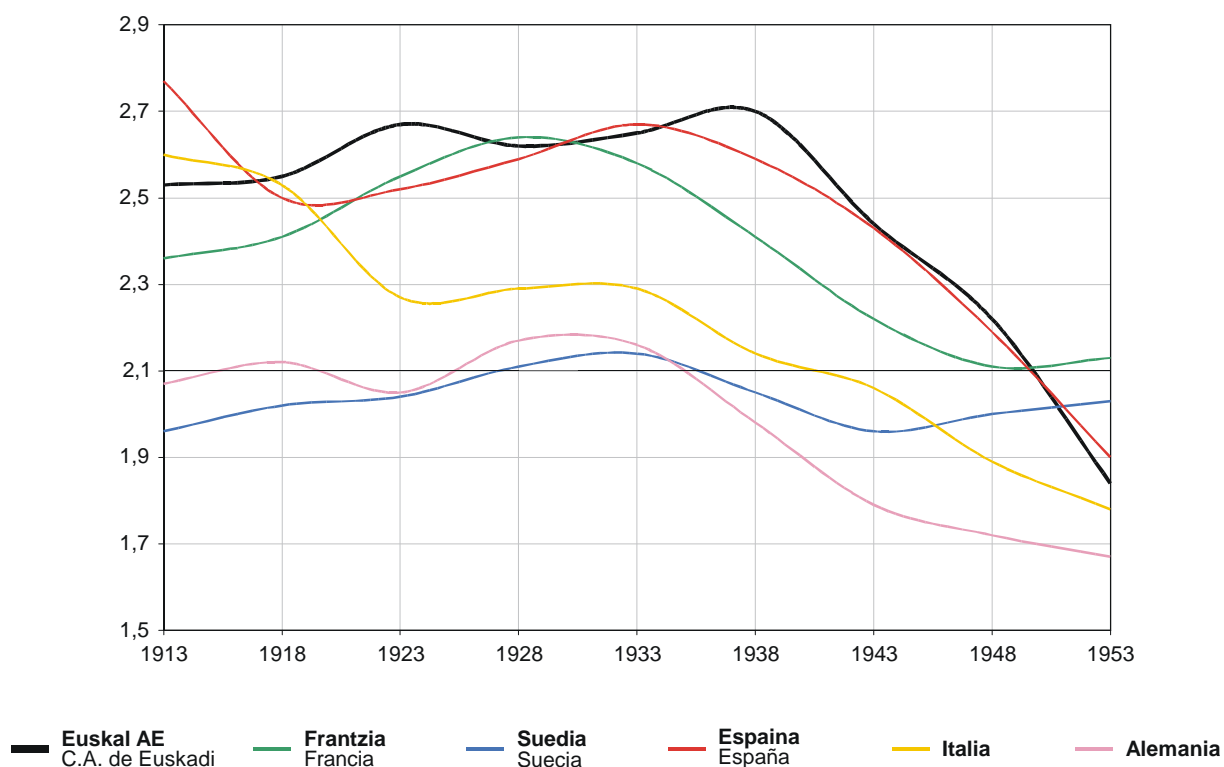
hijos en un intervalo de 6,7 años, las mujeres nacidas 20 años después los tienen en 4,3. Además ha habido un concentración de los nacimientos en unos grupos de edad (véase tabla 1.11). Así, el grupo de edad de 25 a 29 años es el de mayor frecuencia de nacimientos, salvo en las generaciones de 1911-15, en la que se ve superado por el grupo de 30 a 34 años. En las generaciones siguientes sigue aumentando su importancia hasta llegar en las generaciones de 1941-50 a suponer el 43% del total de nacimientos y alcanzar casi el 70% de todos los nacimientos los ocurridos antes de los 30 años en estas generaciones.

zituzten seme-alabak; 20 urte geroago jaiotako emakumeek, ordea, 4,3 urtetan izan dituzte. Gainera, jaiotzak adin-talde batzuetan bildu dira (ikus 1.11 taula). Hartara, 25 eta 29 urte bitarteko adin taldean izaten da jaiotzarik gehien, 1911-1915eko belaunaldietan izan ezik, haietan gainera egon baitzen 30-34 urte bitarteko adin-taldea. Ondoko belaunaldietan talde horren garrantziak gora jarraitzen du, 1940-44ko belaunaldian jaiotza guztietatik % 43 izatera iristeraino, eta belaunaldi horiek 30 urte bete baino lehen izandako jaiotza guztietatik ia % 70 izateraino.

Descendencias finales por países europeos.

2.8.

Azken ume-kopurua, Europako herrialdeetan.



La descendencia final alcanzada por las generaciones que ya han superado su edad fértil es muy difícil que se vayan a repetir en las que actualmente se encuentran en edad fértil, incluso la alcanzada por la generación de 1951 a 1955. Preguntadas las mujeres de 15 a 40 años por los hijos que tiene intención de tener –contados los ya tenidos–, no manifiestan más que un 1,5 de media. Y oscila ente 1,59 de las que tienen entre 35 y 40 años, a 1,22 de las que tienen entre 15 y 20 años. Pero es necesario tener en cuenta la experiencia de las mujeres que tienen más de 45 años, es decir, de unas oscilaciones del calendario muy superiores a las de la intensidad, para enfocar el futuro de las más jóvenes.

Por fecundidad matrimonial se entiende la que tiene lugar en el seno de los matrimonios legalmente constituidos. Esta relación da unos valores mayores que la fecundidad

Ez dirudi, orain ugaltzeko adinean diren belaunaldietan, ugaltzeko adina gaunditua duten belaunaldien azken ume-kopuruaren zenbatekoa berdintzea lortuko denik, ezta 1951 eta 1955 bitarteko belaunaldiarena berdinduko dutenik ere. 15 eta 40 urte bitartekoei zenbat seme-alaba –dagoeneko izan dituztenak barne– izan asmo duten galdetuta, 1,5ekoa baizik ez da batez bestekoa. Eta 35 eta 40 urte bitarte dituztenen 1,59 seme-alabetatik, 15 eta 20 urte bitarte dituztenen 1,22etaraino doa tartea. Hala ere, kontuan izan beharrekoea da 45 urtez gorako emakumeen esperientzia (egutegiko gorabeherak intentsitatearenak baino askoz handiagoak izan ziren haien artean) emakume gazteenen etorkizuna aztertzeko.

Ezkontzako ugaltze-tasa deitzen zaio legez ezkontuta dauden senar-emazteen ugaltze-tasari. Hor, ugaltze-tasa orokorrean baino balio handiagoak erdietsi dira, emakume

general al disminuir el denominado eliminando a las mujeres solteras. La fecundidad matrimonial tiene en cuenta la casi totalidad de los nacimientos, ya que los nacidos fuera del matrimonio sólo representan el 4% en el conjunto del período considerado (véase tabla 2.2).

La evolución de estas proporciones da una curva cuyo punto más bajo se sitúa el período 1966-70, alcanzando en el último quinquenio el porcentaje más alto. Sin embargo, todavía no se alcanzan los niveles de los países europeos, sobre todo, los del norte (véase gráfico 2.9), cuyo máximo exponente es Suecia con un 50% de los nacimientos fuera del matrimonio, lo que no quiere decir fuera de una pareja estable, ya que como se ha visto la cohabitación en este país está bastante generalizada. Los porcentajes de hijos nacidos fuera del matrimonio para los terceros y posteriores hijos en los años más recientes hay que tomarlos con precaución, por su elevado error muestral, debido al bajos número de efectivos. Haciendo esta salvedad se puede decir que los nacimientos fuera del matrimonio son mayoritariamente de primer rango.

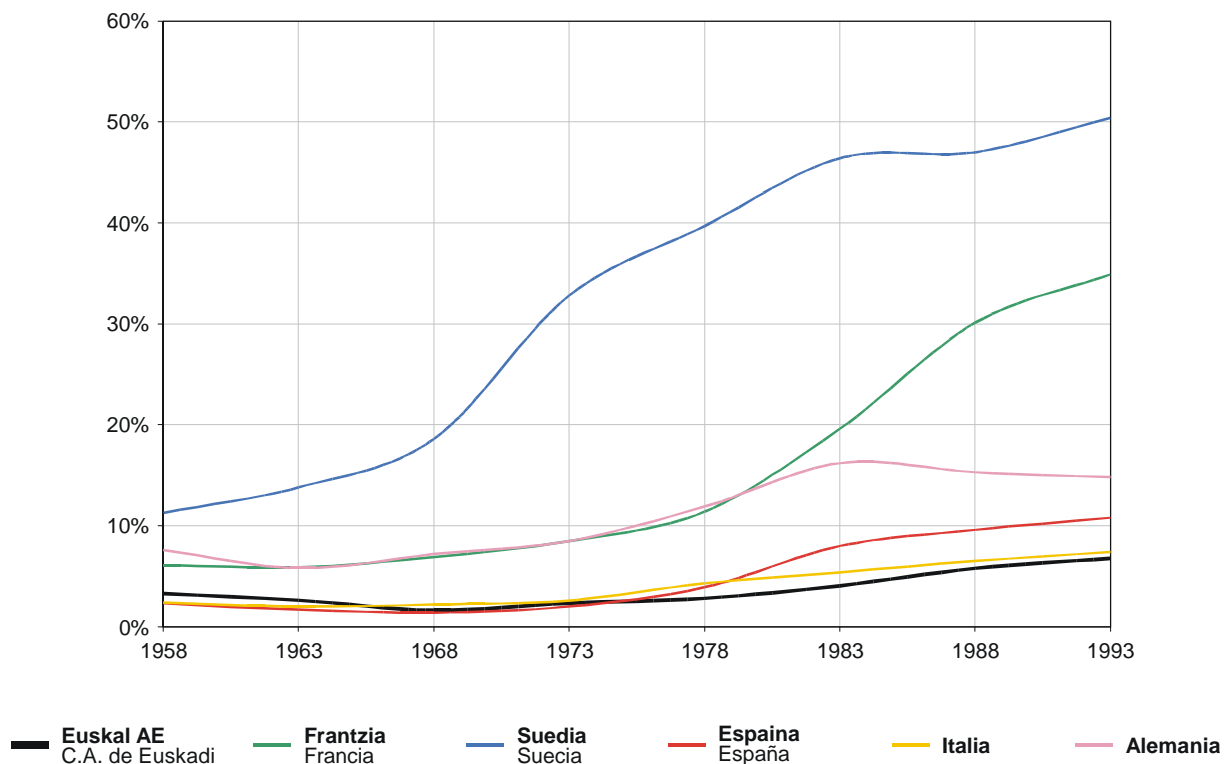
ezkongaiak kanpo geratzen direlako. Ezkontzako ugaltze-tasak ia jaiotza guztiak hartzen ditu barne, ezkontzatik kanpo jaiotako umeak % 3 baino ez baitira, aztertutako aldian (ikus 2.2 taula).

Proporzio horien bilakaerak eraturako kurba, 1966-70 aldian iritsi zen beherenera, eta azkeneko bosturtekoan iritsi da gorenera. Hala eta guztiz ere, oraindik ez gara iritsi Europako beste herrialdeen, eta, batez ere, ipar Europakoen mailara (ikus 2.9 grafikoa); haien artean nabarmenena Suedia da, han ezkontzatik kanpoko jaiotzak % 50 baitira. Horrek ez du esan nahi bikote iraunkorretatik kanpo gertatzen direnik, zeren eta, lehenago ikusi dugunez, herrialde horretan ezkondu gabe elkarrekin bizitzeko joera oso zabalduta baitago. Azkeneko urteetan ezkontzatik kanpo jaiotako hirugarren eta ondorengo seme-alaben ehunekoak ez dira zehaztasun handikoak: lagineko akats-maila handi samarrak eduki ditzakete, lerrun horietako kopuruak txikiak direlako. Gainerakoan, esan daiteke ezkontzatik kanpoko jaiotzarik gehienak lehen lerrunekoak izaten direla.

Porcentaje de nacimientos fuera del matrimonio en países europeos.

2.9.

Ezkontzaz kanpoko jaiotzen ehunekoa Europako herrialdeetan.



El procedimiento más adecuado para el estudio de la fecundidad matrimonial es el cálculo de tasas por duración del matrimonio. Si tomamos como límite de duración los 25 años, a partir del cual el nacimiento de los hijos en los

Ezkontzako ugaltze-tasa aztertze biderik egokiena tasak ezkon-urteen arabera kalkulatzeko da. Ezkonduz geroztik ugaltzeko aldia gehienez 25 urtekoa dela ematen badugu, hau da, epe horren ondoren senar-emazteek ia umerik ez

matrimonios es prácticamente inexistente, las promociones de matrimonios que han llegado a esas duraciones son las de 1966-70 y antes. Las siguientes promociones, por consiguiente, no han alcanzado la descendencia final de sus respectivos matrimonios.

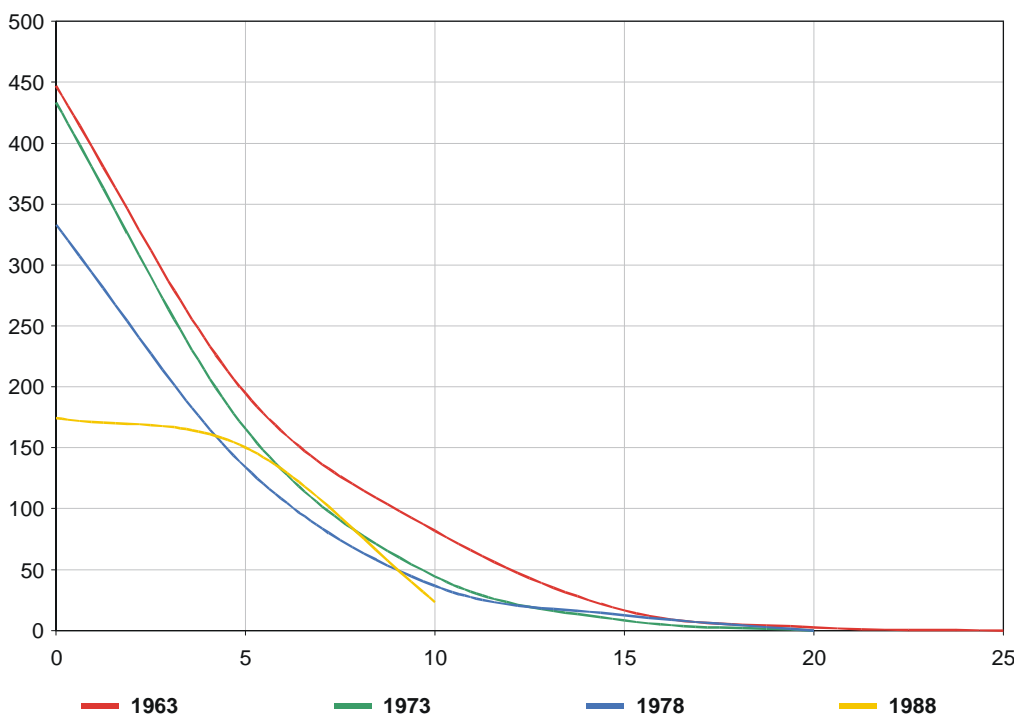
En la fecundidad matrimonial se dan unas diferencias bastante acusadas si se comparan los primeros años de duración con los siguientes: así, al primer año entre el 20% y el 40% de los matrimonios por término medio tienen un hijo, a los 10 años sólo entre el 2% y el 10% y a partir de entonces es mucho más raro el nacimiento de los hijos. Según se aprecia en la tabla 3.1 y en el gráfico 2.10, y teniendo en cuenta las aclaraciones anteriores, las promociones de 1986-90, a pesar de llegar sólo a los 10 años de duración como máximo, tienen un comportamiento más errático, ya que comienzan con un fecundidad bajísima para superar a los 5 años a otras promociones de matrimonios, pero a pesar de esto la descendencia alcanzada a esos 10 años es más baja que la de las promociones anteriores a esa misma duración.

dutela emanda, ezkon-urte horiek betetzera iritsi diren urte bereko ezkontza-taldeak 1966-70ean eta lehenago ezkontutakoak dira. Ondoko urteetakoek, beraz, ez dute lortu beren ezkontzen azken ume-kopurua.

Ezkontzako ugaltze-tasan nahiko alde nabarmenak izan dira, ezkontzako lehen urteak eta ondokoak konparatzen baditugu; izan ere, lehen urtean, batez beste, senar-emazteetatik % 20 eta % 40 bitartek izaten dute umerik; hamargarren urtean, % 2 eta % 10 bitartek bakarrik, eta handik aurrera, askoz bakanagoak izaten dira jaiotzak. 3.1 taulan eta 2.10 grafikoan ageri denez, eta aurreko azalpenak kontuan harturik, 1986-90eko ezkontza-taldeek, gehienez hamar urte betetzera iritsi diren arren, bilakaera gorabeheratsuagoa dute. Izan ere, ugaltze-tasa apal-apalarekin hasten direlarik, 5. urtean beste aldi batzuetako ezkontzen gaintik jartzen dira, baina, hala eta guztiz ere, 10 urteren buruan izandako seme-alabak, aurreko aldietako ezkontzenak baino gutxiago dira.

Tasas de fecundidad matrimonial (TFM) por año de matrimonio, según la duración.

2.10. Ezkontzako ugaltze-tasak (EUT), batetik ezkontzako urtea eta bestetik ezkon-urteak banakatuta.



La intensidad –medida por la DMA y la descendencia final– de la fecundidad matrimonial sigue una tendencia a la baja desde las primeras promociones analizadas (véase gráfico 2.11). Si extrapolamos la descendencia de las promociones que no han llegado aún a los 25 años de matrimonio, siguiendo la pauta de las que sí lo han hecho, se puede asegurar que la DMA de las últimas promociones

Ezkontzako ugaltze-tasaren intentsitateak (EBIUaren eta azken ume-kopuruaren bidez neurtzen dena) beherantz jarraitzen du aztertu ditugun urte bereko lehen ezkontza-taldeetatik hasita (ikus 2.11 grafikoa). Ezkontuta 25 urte betetzera iritsi ez diren senar-emazteen ume-kopurua estrapolatzen badugu, iritsi direnen joerari jarraituz, baieztatu daiteke aztertutako azken belaunaldien –1980az

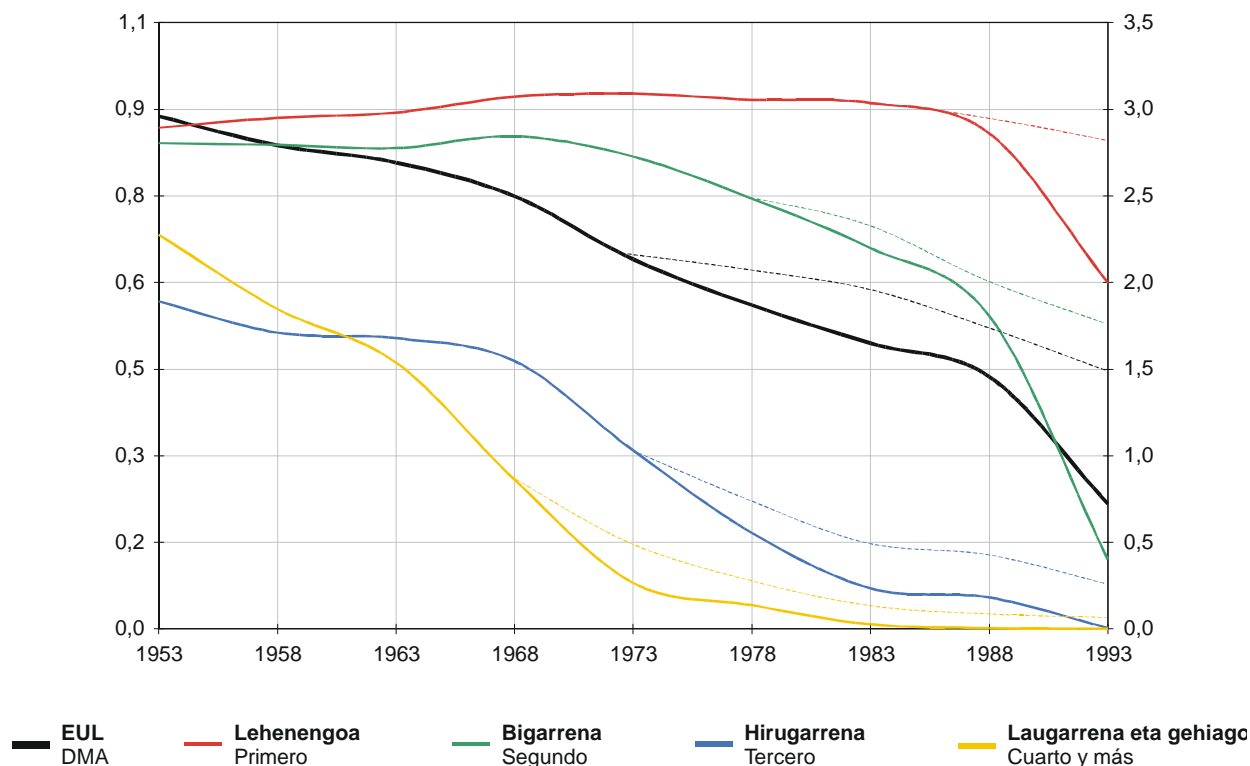
observadas –posteriores a 1980– continuará y acentuará la caída anterior, llegando a unos niveles que se pueden estabilizar para posteriores promociones entre el 1,3 y el 1,6 hijos por matrimonio

geroztikoen– EBIUak behera jarraituko duela, eta bizkorrago jarraitu ere. Hartara, beharbada senar-emazteko 1,3 eta 1,6 seme-alaba bitarteko mailan egonkortuko diren mailalara iritsiko da.

Descendencia matrimonial alcanzada por rango (DMAr) y total (DMA), según el año de matrimonio.

2.11.

Ezkontza barruan izandako ume-kopurua, lerrun bakoitzean (EBIU) eta guztira (EBIU), ezkontzako urtea banakatuta.



La DMA por rango muestran la estructura de la fecundidad general, con la disminución de todos los rangos, sobre todo del 3º en adelante, que prácticamente desaparecen. Los primeros hijos no disminuyen en la medida en la que lo hacen los demás, pero los segundos hijos tienen una disminución bastante acusada, por lo que una porción de los matrimonios más recientes sólo tendrán un hijo. Por otra parte, también disminuyen las probabilidades para los matrimonios más recientes de no tener ningún hijo. Parece darse en los matrimonios un mayor deseo de tener hijos, pero el número total se controla con exactitud.

Lerrunaren araberako EBIUak ugaltze-tasa orokorraren egitura erakusten du: lerrun guztietan murrizketa gertatu da, batez ere hirugarrenetik aurrerakoan artean, ia-ia desagertu ere egin baitira. Lehen umeak ez dira gainerakoan neurrian gutxitzen, baina bigarren umeak nabarmen urritu dira. Horrenbestez, azkeneko aldiaren ezkonduetako bikoteen zati batek ume bat baizik ez du izango. Beste alde batetik, gutxitu egin dira, orobat, azkeneko aldiaren ezkonduetakoek seme-alabarik ez izateko aukerak. Badirudi senar-emazteen artean umeak izateko gogo handiagoa dagoela, baina guztizko kopurua zehatz kontrolatzen dutela.

La evolución de la intensidad de la fecundidad matrimonial ha supuesto también cambios en el calendario. Las promociones de 1951-55 habían alcanzado el 57% de la descendencia a los 5 años de matrimonio, mientras que las de 1966-70 alcanzaban casi el 70% a dicha duración. Esta tendencia a la concentración de los nacimientos en los primeros años de matrimonio parece que se acentúa en las promociones siguientes, tal como se refleja en el gráfico 2.12, debido fundamentalmente al descenso experimentado

Ezkontzako ugaltze-tasaren intentsitatearen bilakaerak egutegiko aldaketa batzuk ere ekarri ditu. 1951-55eko ezkontza-taldeek, ezkondu eta bost urtera, ume-kopuruaren % 57 izana zuten; aldiz, 1966-70ekoek % 70 izan zuten ezkon-urte horietan. Jaiotzak ezkondu ondoko lehen urteetan biltzeko joera hori nabarmenagoa da hurrengo urteetako ezkontza-taldeetan, 2.12 grafikoak islatzen duenez: hirugarren lerruneko eta ondorengoetako jaiotzen behar kadari zor zaio hori. Umeak jaiotzean batez besteko

por los nacimientos de rango 3 y superior. La duración media de los matrimonios al nacimiento de los hijos decrece en las promociones más cercanas, pero hay que tener en cuenta que los matrimonios celebrados después de 1965 no han llegado todavía a los 25 años de duración.

Analizando la duración media por rango se advierte que los rangos 1 y 2 no varían en sus duraciones medias hasta las promociones de 1971-80, a partir de las cuales vuelve a descender. Por lo tanto, la reducción que se produzca en las promociones recientes será consecuencia de la desaparición de los matrimonios con descendencia numerosa, lo cual conlleva, por una parte, la disminución de la varianza por la reducción de la fecundidad en las duraciones más avanzadas, y por otra, que la edad al matrimonio no tenga ninguna influencia en la descendencia final, como lo había tenido en las promociones de matrimonios más antiguas.

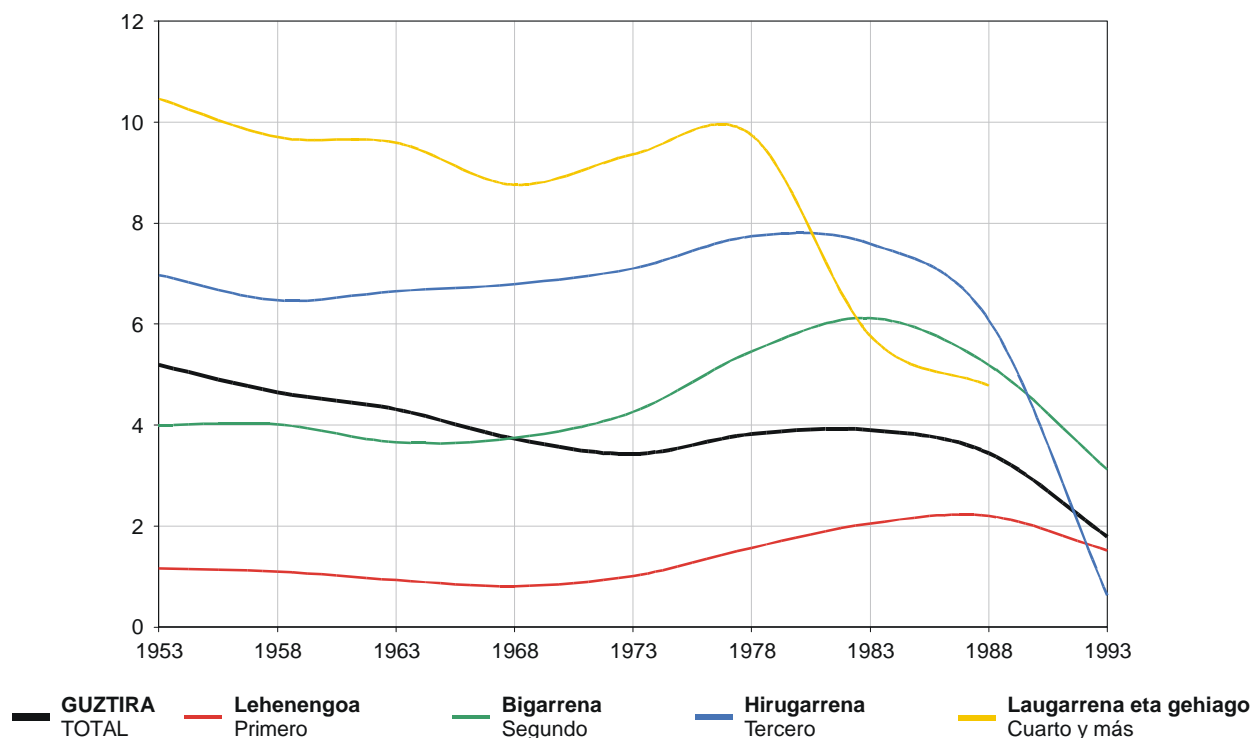
ezkon-urte kopurua txikiagoa da azkeneko urteetako ezkontza-taldeetan, baina kontuan hartu behar da 1965az geroko ezkontzak oraindik ez direla iritsi 25 ezkon-urte betetzera.

Lerrunaren araberako batez besteko ezkon-urte kopurua aztertzean, ikusten da lehen eta bigarren lerrunetako batez besteko ezkon-urte kopurua ez dela aldatzen harik eta 1971-80ko ezkontza-taldeetara iritsi arte; orduz geroztik, berriro jaitzi da batez besteko ezkon-urte kopuru hori. Hortaz, azkeneko urteetako ezkontza-taldeetan murrizketarik gertatzen bada, familia ugariako ezkon-bikoteak desagertu direlako izango da; horren ondorioz, alde batetik, ezkon-urte gehien dituztenen artean ugaltze-tasal murrizteak eragindako bariantza gutxitu egingo da; eta, bestetik, ezkontzako adinak ez du inolako eraginik izango azken ume-kopuruan, lehenengo urteetako ezkontza-taldeetan ez bezala.

Duración media del primer matrimonio al nacimiento de los hijos, según el año de matrimonio.

2.12.

Lehen ezkontzako batez besteko ezkon-urte kopurua umeak jaiotzean, ezkontzako urtearen arabera.



La descendencia de la fecundidad dentro de los matrimonios se ve compensada con una mayor duración del tiempo que permanecen los hijos con los padres. En el período de 1991 a 1995 los hijos se marchaban del hogar paterno con casi 29 años de media, mientras que quince años antes la edad se situaba en 24 años. En ambos casos coincide con la edad al matrimonio, que es la principal causa por la que los hijos abandonan el hogar paterno, aunque en los últimos años ha ido perdiendo peso a favor de irse de casa para vivir solos o en pareja no casada.

Ezkontzen barruko ugaltze-tasaren jaitzieraren ordainetan, luzatu egin da seme-alabek gurasoenean egiten duten bizi-erria. 1991 eta 1995 bitartean, seme-alabek 29 urterekin alde egiten zuten gurasoen etxetik, batez beste; hamabost urte lehenago, berriz, 24 urtekoa zen adin hori. Bietan ere, ezkon-adinarekin bat dator, hori baita seme-alabek gurasoenetik alde egitearen kausa nagusia. Hala ere, kausa horren bizkarretik, azkeneko urteetan gero eta garrantzi handiagoa hartzen ari da bakarrik edo bikotearekin ezkondu gabe bizitzera joatearena.

3. CONCLUSIONES

Con la Encuesta Demográfica de 1997 se pueden realizar los dos tipos de análisis que suelen ser el fundamento de los trabajos demográficos: el transversal o del momento y el longitudinal.

El análisis transversal de la fecundidad, resumido en el índice sintético, nos muestra una evolución de la fecundidad que, en los últimos años se precipita a niveles muy bajos comparado con los alcanzados en los períodos de más alta fecundidad, los cuales coinciden con los años que en Europa se llamó «baby boom». A estos niveles se había ascendido lentamente en los años anteriores. Las causas de la alta fecundidad en estos años se debieron a la precocidad de los matrimonios y, sobre todo, de los nacimientos; cuando empiezan a fallar estas dos circunstancias se produce la caída de la fecundidad, acompañadas de una pauta que tienden a hacerse estables, como es la casi desaparición de los nacimientos en las mujeres de 15 a 24 años y de 40 años en adelante, y, sobre todo, la tendencia a la no existencia de hijos de rango 3 y superior. Además, en la C.A.E. se ha dado, a la vez, una disminución de la fecundidad del primer hijo, algo que no ocurrió en los países europeos en los que el descenso de la fecundidad ha sido importante.

La mayoría de estos procesos han tenido lugar dentro de los matrimonios, ya que los nacimientos fuera de ellos, a pesar de crecer, son todavía muy pocos. Por todo esto, la caída de la nupcialidad explica una parte del descenso de la fecundidad general, mientras que la disminución de la fecundidad matrimonial explica mucho más esta evolución, sobre todo si tenemos en cuenta que la edad al matrimonio no es tan determinante de una fecundidad diferencial, pues en pocos años de matrimonio se alcanza la descendencia prevista. En la nupcialidad es de destacar un proceso que se ha dado en los últimos años y es el aumento de los matrimonios de las mujeres de entre 30 y 34 años –35 a 39 años entre los varones–, producto de la celebración de los matrimonios que se postergaron en los años ochenta, que fue casi general para los que tenían entonces entre 20 y 29 años. Otro proceso es el freno del descenso de la nupcialidad de las mujeres de 25 a 29 años –5 años más tarde en el caso de los varones–. Esta circunstancia se ha reflejado en la fecundidad de las mujeres a esas edades que ha tenido un ligero repunte. Este proceso ya se había dado con anterioridad en los países europeos del norte.

En el análisis longitudinal o de las generaciones se constata la bajada de la fecundidad a niveles tales que la última generación completa no consigue llegar a su reemplazo, debido a cambios en la frecuencia de los nacimientos tanto por edades como por duración del matrimonio. En las generaciones que todavía no han completado su edad fecunda la tendencia es que los niveles de fecundidad sean todavía más bajos, pues la descendencia alcanzada por las mujeres que tienen 35 y menos años es inferior a la de las generaciones precedentes. En cuanto a la nupcialidad, la intensidad en las generaciones más recientes parece que

3. ONDORIOAK

1997ko Demografiako Inkestarekin, demografi lanen oinarri izaten diren bi azterbideak egin daitezke: zeharkako edo unean unekoa, eta luzetarakoa.

Ugaltze-tasaren azterbide zeharkakoak, indize sintetikoan laburtuta, erakusten digu nola ugaltze-tasak oso maila apaletara jaitsi diren azken urteotan, ugaltze-tasa handiagoko lehenagoko aldiekin, hau da, European *baby boom* izenez bataiatu zen fenomeno hura ezagutu zuten urteekin konparaturik. Maila horietara poliki igoz joan zen aurreko urteetan. Urte haietako ugaltze-tasa handiaren arrazoiak ezkontzak goiz egitea eta, batez ere, jaiotzak ere goiz gertatzea izan ziren; bi egoera horiek aldatzen hasi direnean gertatu da ugaltze-tasaren beherakada. Gainera, egonkor bihurtzeko joera duten bi portaera ere etorri dira beherakada horrekin batera: emakumeek ia ez dute umeril izaten 15 eta 24 urte bitartean, ez eta 40 urtetik gora ere; eta, batez ere, hirugarren eta hurrengo lerruneko umerik ez izateko joera nagusitu da. Horrez gain, Euskal Autonomia Erkidegoan (EAE), aldi berean, lehen umeko ugaltze-tasa ere murriztu egin da, ugaltze-tasaren beherakada handia izan duten Europako herrialdeetan ez bezala.

Prozesu horiek gehienak ezkontza barruan gertatu dira, kanpoko jaiotzak, ugaritu diren arren, oso gutxi baitira oraindik. Horregatik guztiagatik, azken urteotan egiten diren ezkontzak gero eta gutxiago izateak zati batez azaltzen du ugaltze-tasa orokorra zergatik jaitsi den; baina ezkontzako ugaltze-tasaren beherakadak askoz areago azaltzen du bilakaera hori, batez ere kontuan hartzen badugu ezkontzeko adinak ez duela hainbesteko garrantzirik ugaltze-tasaren diferentzial baterako, ezkontzako urte gutxi batzuetan lortzen baita espero den ume-kopurua. Ezkontza-tasei dagokienez, aipatzekoa da azken urteotan gertatu den prozesu bat, alegia, gero eta gehiago direla 30 eta 34 urte bitarteko emakumeen –eta 35 eta 39 urte bitarteko gizonen– ezkontzak, 80.eko hamarkadan 20 eta 29 urte bitarte zituztenek orduan atzeratu zituzten ezkontzak orain egin dituztelako. Beste prozesu bat 25 eta 29 urte bitarteko emakumeen artean –eta 5 urte gehiagoko gizonen artean– ezkontza-tasaren jaitsiera moteltzearena da. Joera horrek bere isla izan du adin horretako emakumeen ugaltze-tasan, gorakadaxoa izan baitu. Prozesu hori lehendik gertatua zen Ipar Europako herrialdeetan.

Luzetarako azterketan –belaunaldiei buruzko azterketan, alegia–, ordea, erakusten digu ugaltze-tasak hain maila apalera jaitsi direla, ezen ugaltzeko aldia osatua duen azkeneko belaunaldia ordezkapenerako mailara ere ez dela iritsi. Jaiotzen maiztasuna, bai adinen arabera, bai ezkonurteen arabera urritu egin delako gertatu da hori. Eta oraindik ugaltzeko aldia osatua ez duten belaunaldietan, ugaltze-tasaren maila are apalagoak izateko joera da nagusi; hartara, 35 urte edo gutxiago dituzten emakumeen ume-kopurua txikiagoa baita aurreko belaunaldiena baino. Ezkontza-tasei dagokienez, bestalde, belaunaldi berrie-

se encamina hacia el aumento de la personas solteras definitivamente, acompañado de un incremento de la edad media al matrimonio para las generaciones más recientes.

La constitución del matrimonio presupone tener unas condiciones económicas y laborales más estables, condicionadas en gran medida por la adquisición de una vivienda en propiedad, pero ante la situación de precariedad de esas condiciones entre los 25 y 29 años (el porcentaje de paro es del 22% y el de eventuales sobre el total de ocupados es de casi el 50%), hace que las soluciones sean también precarias, por lo que se retrasa la edad al matrimonio y, por consiguiente, desciende el número de matrimonios. En cuanto a la fecundidad, la consecución de esas condiciones más estables a edades más tardías y los esfuerzos realizados por ambos sexos (el trabajo de las mujeres fuera de casa es tanto una reivindicación femenina como una necesidad de tener mejores condiciones), hacen que el número de hijos se haya reducido drásticamente en los últimos años.

La disminución de la fecundidad y de la nupcialidad, que en los países europeos del norte se produjo en los años sesenta, se ha dado en los países del mediterráneo –en los que se encuadraría la C.A.E.– en la mitad de los años setenta, pero alcanzando unos niveles muy por debajo de los de aquellos. Sin embargo, los países del norte o han detenido el descenso de la fecundidad o han invertido su tendencia. Pero esto último mantienen diferencias con los del sur: baja proporción de cohabitantes, baja tasa de divorcios, débiles proporciones de nacimientos fuera del matrimonio, etc. Todas estas características hacen que se hable de los países europeos del sur como un modelo de estructura demográfica diferenciado de otras áreas de Europa.

netako intentsitateari begiratura, badirudi, batetik, gero eta gehiago izango direla behin betiko ezkongai geratuko direnak; eta, bestetik, ezkontzen direnen batez besteko adina ere handitu egingo dela.

Ezkontzeko, beharrezko izaten da alde zuretik ekonomi eta lan-egoera egonkorragoak edukitzea; etxebizitza bat erosi eta haren jabe izateko beharrak baldintzatzen du egoera hori. Baina, 25 eta 29 urte bitartean egoera hori behin-behinekoa izan ohienez (langabeak % 22 dira, eta landunetatik ia % 50 ari dira lanean behin-behineko kontratuarekin), atzeratu egiten da ezkontzeko adina, eta, ondorioz, urritu egiten dira ezkontzak. Ugaltze-tasei dagokienez, egoera hori egonkorrago izatea adin handiagoetan lortzen denez eta bi sexuek ahaleginak egiten dituztenez (emakumeek etxetik kanpora lan egitea, emakumeen eskabidea ez ezik, egoera hobea izateko beharrezko ere bada), ume-kopurua oso nabarmen gutxitu da azkeneko urteetan.

Ugaltze- eta ezkontza-tasen beherakada, Ipar Europako herrialdeetan 60.eko urteetan gertatutakoa, ondoko hamarkadaren erdialdean ezagutu da herrialde mediterraneorartean (eta horien artean sartzen da EAE), baina beste inongo herrialdeetan ez bezalako mailetara iritsi da. Hala ere, iparraldeko herrialdeetan ugaltze-tasen beherakada geraraztea edo kontrako bidetik eramatea lortu dute. Baina herrialde haiek badute alderik hegoaldekookin: hegoaldean, ezkondu gabeko bizikideen proportzio txikia dugu, dibortzio-tasa apala, ezkontzaz kanpoko jaiotzen proportzio txikia, etab. Ezaugarri horiek guztiak direla eta, esan daiteke Hego Europako herrialdeek Europako beste aldeek ez bezalako eredua dutela egitura demografikoari dagokionez.