



# Euskal AE-ko zentsu-sekzioen tipologiei buruzko azterketa

Análisis de tipologías de las secciones  
censales de la C.A. de Euskadi

***EUSKAL AE-KO ZENTSU-SEKZIOEN TIPOLOGIEI  
BURUZKO AZTERKETA***

**ANÁLISIS DE TIPOLOGÍAS DE LAS SECCIONES  
CENSALES DE LA C.A. DE EUSKADI**

**2001**

## Presentación

En esta publicación se ofrece un análisis de las secciones censales a partir de la información del Censo de Población y Viviendas de 2001.

Como en los estudios de 1991 y 1996, la finalidad del análisis es agrupar las secciones censales de la C. A. de Euskadi por características comunes, agrupaciones que se puedan describir por aquellos rasgos que las unen entre sí y que las distinguen de las otras agrupaciones. El objetivo último de este estudio es facilitar un indicador sintético de las características socio-demográficas de las secciones censales.

En esta investigación se hace referencia a las características individuales de las personas que residen en viviendas familiares principales de la C. A. de Euskadi. Se incluyen también en el análisis de esta población algunas de sus características en relación a la vivienda y la familia.

Este estudio es la tercera vez que se publica, después del análisis sobre el Censo de Población y Vivienda de 1991 y la Estadística de Población y Vivienda de 1996.

Este tipo de análisis tiene una aplicación práctica en:

- Los diseños muestrales de población, ya que en realidad se obtiene una estratificación previa de las secciones censales por un indicador sintético que aglutina la información de muchas variables socio-demográficas. Con ello se parte de un conocimiento previo de las características que presenta un determinado grupo de secciones, optimizando de este modo la elección de la muestra.
- Estudios relacionados con la planificación urbana, en los que sea preciso conocer rasgos de las personas que encontraremos en las distintas zonas geográficas.

Vitoria-Gasteiz, junio de 2005  
JOSU IRADI ARRIETA  
Director General

## Aurkezpena

Argitalpen honetan 2001eko Etxebizitzen eta Herriarren zentsu informazioan oinarrituta zentsu atalen azterketa egin dugu.

1991ko eta 1996ko azterketetan bezala, azterketaren helburua Euskal Autonomia Erkidegoko zentsu atalak ezaugarri berberen arabera biltzea da, gero komunak dituzten ezaugarriengatik eta besteeikiko ezaugarri desberdinak izateagatik bereizteko. Azterketa honen azken helburua zentsu atalen ezaugarri sozio-demografiakoen adierazle sintetikoa eskaintzea da.

Azterketa honetan Euskal Autonomia Erkidegoko familia etxebizitzetan bizi diren pertsonen banako ezaugarriei egin zaie erreferentzia. Biztanle horien azterketan sartu dira, gainera, etxebizitza eta familiaren inguruko hainbat ezaugarri.

Hirugarren aldiz argitaratu da azterketa, 1991eko Biztanleria eta Etxebizitza Zentsuari buruzko azterketaren eta 1996ko Etxebizitza eta Herriarren estatistikaren ondoren.

Azterketa mota honek aplikazio praktikoa du honetan:

- Herriarren lagin diseinua, izan ere, aldagai sozio-demografiko askoren informazioa pilatzen duen adierazle sintetiko baten bidez zentsu atalak aurrez mailakatzea lortzen baita. Hori dela eta, atal talde zehatz batek dituen ezaugarriak aurrez jakitea lortzen da, laginaren aukeraketa erraztuz.
- Hiri plangintzarekin lotutako azterketak, zonalde geografikoetan izango dugun pertsonaren ezaugarriak ezagutzea beharrezkoa baita.

Vitoria-Gasteizen, 2005eko ekainean  
JOSU IRADI ARRIETA  
Zuzendari nagusia

## ÍNDICE

<b>PRESENTACIÓN</b>	3
<b>1. INTRODUCCIÓN Y OBJETIVOS</b>	9
<b>2. METODOLOGÍA</b>	11
2.1. Base de datos	11
2.2. Análisis factorial de correspondencias simples	12
2.3. Análisis de clasificación jerárquica	13
<b>3. RESULTADOS DEL ANÁLISIS</b>	15
<b>3.1. Análisis factorial de correspondencias simples</b>	15
3.1.1. Inercia y número de factores	15
3.1.2. Variables y modalidades que más contribuyen al análisis	16
3.1.3. Descripción de los factores obtenidos	17
<b>3.2. La clasificación ascendente jerárquica</b>	20
3.2.1. Descripción general de la tipología. Distribución de las secciones	20
<b>3.3. Comparación entre tipos, según diferentes variables</b>	28
3.3.1. El sexo y la edad	28
3.3.2. Nivel de instrucción	29
3.3.3. Relación con la actividad	31
3.3.4. Rama de actividad	32
3.3.5. Situación profesional	34
3.3.6. Profesión, ocupación u oficio	35
3.3.7. Lengua materna	37
3.3.8. Conocimiento del euskera	38
3.3.9. Comunidad Autónoma de nacimiento	40
3.3.10. Año de construcción de la vivienda	41
3.3.11. Superficie útil de la vivienda	43
3.3.12. Tamaño familiar	45
<b>4. RESUMEN Y CONCLUSIONES</b>	47
4.1. Descripción de los factores obtenidos del análisis realizado	47
4.2. Descripción de los tipos de secciones en 2001	48

## AURKIBIDEA

<b>AURKEZPENA</b>	
<b>1. SARRERA ETA HELBURUAK</b>	
<b>2. METODOLOGIA</b>	
2.1. Datu-basea	
2.2. Korrespondentzia sinpleen faktore analisia	
2.3. Hierarkiazko sailkapenaren analisia	
<b>3. ANALISIAREN EMAITZAK</b>	
<b>3.1. Korrespondentzia sinpleen faktore analisia</b>	
3.1.1. Inertzia eta faktore kopurua	
3.1.2. Analisisan gehien laguntzen duten modalitateak eta aldagaiak	
3.1.3. Lortutako faktoreen deskribapena	
<b>3.2. Hierarkiaren goranzko sailkapena</b>	
3.2.1. Tipologiaren deskribapen orokorra. Atalen banaketa	
<b>3.3. Moten arteko konparaketa, aldagaien arabera</b>	
3.3.1. Sexua eta adina	
3.3.2. Heziketa maila	
3.3.3. Jarduerarekiko lotura	
3.3.4. Jarduera adarra	
3.3.5. Lanbide egoera	
3.3.6. Lanbidea	
3.3.7. Ama-hizkuntza	
3.3.8. Euskararen ezagutza	
3.3.9. Jaiotako Autonomia Erkidegoa	
3.3.10. Etxebizitza eraikitako urtea	
3.3.11. Etxebizitzaren azalera erabilgarria	
3.3.12. Familia tamaina	
<b>4. LABURPENA ETA ONDORIOAK</b>	
4.1. Egindako azterketarik lortutako faktoreen deskribapena	
4.2. Atalen moten deskribapena 2001ean	

## ÍNDICE DE GRÁFICOS

<b>G.1</b>	Inercia explicada por los factores e inercia acumulada (%). 2001	15
<b>G.2</b>	Modalidades que definen los factores 1 y 2, y tipos de secciones. 2001	19
<b>G.3</b>	Modalidades que definen los factores 3 y 4, y tipos de secciones. 2001	20
<b>G.4</b>	Distribución de secciones, población y viviendas por tipo de seccion (%). 2001	23
<b>G.5</b>	Distribución de la población por tipo de sección, según grupo de edad (%). 2001	29
<b>G.6</b>	Distribución de la población por tipo de sección, según nivel de instrucción (%). 2001	30
<b>G.7</b>	Distribución de la población por tipo de sección, según relación con la actividad (%). 2001	32
<b>G.8</b>	Distribución de la población por tipo de sección, según rama de actividad (%). 2001	33
<b>G.9</b>	Distribución de la población por tipo de sección, según situación profesional (%). 2001	35
<b>G.10</b>	Distribución de la población por tipo de sección, según profesión (%). 2001	36
<b>G.11</b>	Distribución de la población por tipo de sección, según lengua materna (%). 2001	38
<b>G.12</b>	Distribución de la población por tipo de sección, según conocimiento del euskera (%). 2001	39
<b>G.13</b>	Distribución de la población por tipo de sección, según Comunidad Autónoma de nacimiento (%). 2001	41
<b>G.14</b>	Distribución de la población por tipo de sección, según año de construcción de la vivienda (%). 2001	43
<b>G.15</b>	Distribución de la población por tipo de sección, según superficie de la vivienda (%). 2001	44
<b>G.16</b>	Distribución de la población por tipo de sección, según tamaño familiar (%). 2001	46

## GRAFIKOEN AURKIBIDEA

<b>G.1</b>	Faktoreen araberrako inertzia eta inertzia pilatua (%). 2001	15
<b>G.2</b>	1 eta 2. faktoreak zehazten dituzten modalitateak eta atal motak. 2001	19
<b>G.3</b>	3 eta 4. faktoreak zehazten dituzten modalitateak eta atal motak. 2001	20
<b>G.4</b>	Atalen, biztanleen eta etxebizitzaren banakapena atal motaren arabera (%). 2001	23
<b>G.5</b>	Biztanleen banakapena atal motaren eta adin-tartearen arabera (%). 2001	29
<b>G.6</b>	Biztanleen banakapena atal motaren eta ikasketa-mailaren arabera (%). 2001	30
<b>G.7</b>	Biztanleen banakapena atal motaren eta jarduerarekiko erlazioaren arabera (%). 2001	32
<b>G.8</b>	Biztanleen banakapena atal motaren eta jardura-adarraren arabera (%). 2001	33
<b>G.9</b>	Biztanleen banakapena atal motaren eta lanbide egoeraren arabera (%). 2001	35
<b>G.10</b>	Biztanleen banakapena atal motaren eta lanbidearen arabera (%). 2001	36
<b>G.11</b>	Biztanleen banakapena atal motaren eta ama-hizkuntzaren arabera (%). 2001	38
<b>G.12</b>	Biztanleen banakapena atal motaren eta euskararen ezagutza-mailaren arabera (%). 2001	39
<b>G.13</b>	Biztanleen banakapena atal motaren eta jaiotza-ko Autonomia Erkidegoaren arabera (%). 2001	41
<b>G.14</b>	Biztanleen banakapena atal motaren eta etxebizitza eraiki zen urtearen arabera (%). 2001	43
<b>G.15</b>	Biztanleen banakapena atal motaren eta etxebizitzaren azalera erabilgarriaren arabera (%). 2001	44
<b>G.16</b>	Biztanleen banakapena atal motaren eta familieren tamainaren arabera (%). 2001	46

## ÍNDICE DE TABLAS

T.1	Distribución de secciones, población y viviendas por tipos de secciones. Absolutos y porcentajes. 2001	21
T.2	Inercia interclase e intraclase, y número de secciones por tipo de sección. 2001	22
T.3	Distribución de la población por tipo de sección, según sexo y grupo de edad (%). 2001	28
T.4	Distribución de la población por tipo de sección, según nivel de instrucción (%). 2001	30
T.5	Distribución de la población por tipo de sección, según relación con la actividad (%). 2001	31
T.6	Distribución de la población por tipo de sección, según rama de actividad (%). 2001	33
T.7	Distribución de la población por tipo de sección, según situación profesional (%). 2001.	34
T.8	Distribución de la población por tipo de sección, según ocupación, profesión u oficio (%). 2001	36
T.9	Distribución de la población por tipo de sección, según lengua materna. 2001	37
T.10	Distribución de la población por tipo de sección, según nivel de conocimiento de euskera. 2001	39
T.11	Distribución de la población por tipo de sección, según Comunidad Autónoma de nacimiento (%). 2001	40
T.12	Distribución de la población por tipo de sección, según año de construcción de la vivienda (%). 2001	42
T.13	Distribución de la población por tipo de sección, según superficie útil de la vivienda (%). 2001	44
T.14	Distribución de la población por tipo de sección, según el tamaño familiar (%). 2001	45

## TAULEN AURKIBIDEA

T.1	Atalen, biztanleen eta etxebizitzaren banaketa atal moten arabera. Absolutuak eta ehunekoak. 2001	21
T.2	Klase arteko eta klase barneko inertzia, eta atal-kopurua, atal-motaren arabera. 2001	22
T.3	Biztanleen banakapena atal motaren, sexuaren eta adin-tartearen arabera (%). 2001	28
T.4	Biztanleen banakapena atal motaren eta ikasketa-mailaren arabera (%). 2001	30
T.5	Biztanleen banakapena atal motaren eta jarduerarekiko erlazioaren arabera (%). 2001	31
T.6	Biztanleen banakapena atal motaren eta jardueradarraren arabera (%). 2001	33
T.7	Biztanleen banakapena atal motaren eta lanbide egoeraren arabera (%). 2001.	34
T.8	Biztanleen banakapena atal motaren eta lanbidearen arabera (%). 2001	36
T.9	Biztanleen banakapena atal motaren eta ama-hizkuntzaren arabera. 2001	37
T.10	Biztanleen banakapena atal motaren eta euskararen ezagutza-mailaren arabera (%). 2001	39
T.11	Biztanleen banakapena atal motaren eta jaiotza-ko Autonomia Erkidegoaren arabera (%). 2001	40
T.12	Biztanleen banakapena atal motaren eta etxebizitza eraiki zen urtearen arabera (%). 2001	42
T.13	Biztanleen banakapena atal motaren eta etxebizitzaren azalera erabilgarriaren arabera (%). 2001	44
T.14	Biztanleen banakapena atal motaren eta familieren tamainaren arabera (%). 2001	45

## PLANIMETRÍA DE LOS MUNICIPIOS DE ≥ 15.000 HABITANTES DE LA C.A. DE EUSKADI

- Amorebieta-Etxano
- Arrasate/Mondragón
- Barakaldo
- Basauri
- Bermeo
- Bilbao
- Donostia-San Sebastián
- Durango
- Eibar
- Erandio
- Ermua
- Errenteria
- Galdakao
- Gernika-Lumo
- Getxo
- Hernani
- Hondarribia
- Irun
- Lasarte-Oria
- Laudio-Llodio
- Leioa
- Pasaia
- Portugalete
- Santurtzi
- Sestao
- Tolosa
- Vitoria-Gasteiz
- Zarautz
- C.A. de Euskadi

### ANEXO

### REFERENCIAS

## 51 EUSKAL AEko ≥ 15.000 BIZTANLEKO UDALERRIEN PLANIMETRIA

- 52 - Amorebieta-Etxano
- 53 - Arrasate/Mondragón
- 54 - Barakaldo
- 55 - Basauri
- 56 - Bermeo
- 57 - Bilbao
- 58 - Donostia-San Sebastián
- 59 - Durango
- 60 - Eibar
- 61 - Erandio
- 62 - Ermua
- 63 - Errenteria
- 64 - Galdakao
- 65 - Gernika-Lumo
- 66 - Getxo
- 67 - Hernani
- 68 - Hondarribia
- 69 - Irun
- 70 - Lasarte-Oria
- 71 - Laudio-Llodio
- 72 - Leioa
- 73 - Pasaia
- 74 - Portugalete
- 75 - Santurtzi
- 76 - Sestao
- 77 - Tolosa
- 78 - Vitoria-Gasteiz
- 79 - Zarautz
- 80 - Euskal AE

### 81 ERANSKINA

### 85 ERREFERENTZIAK

## 1. Introducción y objetivos

En esta publicación se presenta el estudio de las secciones censales de la C. A. de Euskadi, según la información obtenida del Censo de Población y Viviendas de 2001. El objetivo es actualizar el análisis que ya se viene realizando con las dos operaciones censales anteriores, las de 1991 y 1996.

Más concretamente, el objetivo del estudio es obtener un número reducido de conjuntos de secciones que sean lo más homogéneos dentro de ellos y lo más diferentes entre sí. Lógicamente, también se trata de definir los rasgos más importantes que tienen estos conjuntos en común.

Las descripciones de los tipos conllevan destacar las características que los unen y también su semejanza o no con el conjunto de la población, si está a mucha distancia, si es homogéneo en sí, etc.

A través de estas clasificaciones se obtiene, por un lado, un conocimiento algo mayor de la población de la C. A. de Euskadi, a través de esta síntesis de las informaciones socio-demográficas existentes en el Censo de Población y Viviendas de 2001 a nivel individual y a nivel de sección censal.

Por otro lado, otra aplicación inmediata de este estudio es la estratificación de las secciones que se utiliza en algunos sistemas de muestreo para los estudios socio-demográficos. Éste es el caso de los diseños muestrales en, al menos, dos etapas. Estos diseños se han venido utilizando hasta ahora en las encuestas a hogares y/o individuos en Eustat con una doble finalidad: en primer lugar, con la finalidad de que estén representadas todas las secciones; y en segundo lugar, para evitar una dispersión excesiva de las muestras, lo cual puede dificultar la recogida de datos.

Como en las ocasiones anteriores, se parte de la información de la población residente en las secciones, concretamente, residente en viviendas principales familiares, para obtener la información de cada sección, que va a ser la unidad de análisis. Las variables que se van a tener en cuenta, así como las modalidades con las que se van a representar las secciones, son muy similares a las de los años anteriores. Se dedicará un apartado a detallar la base de datos inicial en el capítulo de metodología.

## 1. Sarrera eta helburuak

Argitalpen honetan 2001eko Etxebizitzen eta Herritarren zentsuan lortutako informazioaren arabera Euskal Autonomia Erkidegoko zentsu atalen azterketa egin dugu. Aurreko bi zentsu eragiketetan, 1991n eta 1996an, egindako azterketa eguneratzea da lan honen helburua.

Zehatzago, taldeen barruan ahalik eta homogeenak eta taldeen artean ahalik eta desberdinenak diren atal talde murrizta lortzea da azterketaren helburua. Logikoa denez, talde horiek elkarren artean batera dituzten ezaugarri garrantzitsuenak definitzeaz ere arduratuko gara.

Moten deskribapenek berekin dakarte batzen dituzten ezaugarriak nabarmentzea eta herritarrekin antzekotasuna duten edo ez agertzea, oso urrunekoa den, homogenea den barruan, eta abar.

Sailkapen horien bitartez lortzen da, alde batetik, Euskal Autonomia Erkidegoaren ezagutza handixegoa, banako mailan eta zentsu atalaren mailan 2001eko Etxebizitzen eta Herritarren Zentsuan dauden informazio sozio-demografikoen sintesiaren bitartez.

Bestalde, azterketa honen berehalako beste aplikazioa azterketa sozio-demografikoetarako lagin sistema batzuetan erabiltzen diren atalen estratifikazioa da. Hori da lagin diseinuen kasua, gutxienez bi etapatan. Diseinu horiek orain arte etxeetan edota banakoetan egindako inkestetan erabili izan dira: lehenik eta behin, atal guztiak ordezkatzeko helburuarekin; eta bigarrenik, laginen gehiegizko sakabanatzea saihesteko, horrek datuen bilketa zail baitezake.

Aurrekoetan bezala, ataletako biztanleen informaziotik abiatzen da, zehazki familiako etxebizitza nagusietan bizi direnetatik, azterketaren unitate izango den atal bakoitzeko informazioa lortzeko. Kontuan hartuko diren aldagaiak eta ataletan ordezkatzeko diren modalitateak aurreko urtekoen oso antzekoak dira. Atal bat metodologia kapituluan aurreko datu-basea zehazteko izango da.

También siguiendo los procedimientos ya utilizados anteriormente, en primer lugar se hace un Análisis Factorial de Correspondencias Simples, que tiene como objetivo resumir la información inicial de variables cualitativas, que se introducen en tablas de frecuencias para el análisis.

Como resultado de este análisis se obtendrá un número reducido de factores que, en cierto modo, vienen a sustituir las variables iniciales, en el sentido de que resumen la información de éstas y además se van a utilizar para la clasificación de las secciones.

Es decir, a la hora de obtener los tipos de secciones no se van a tener en cuenta las variables iniciales, sino las puntuaciones factoriales de cada sección. Tanto el análisis de correspondencias como el de clasificación se explicarán de forma más detallada en el segundo capítulo, metodología.

En el capítulo siguiente, resultados del análisis, se dará cuenta de los resultados obtenidos en cada una de las fases mencionadas anteriormente. En cuanto al análisis factorial, se describirán los factores obtenidos y lo que "resumen" estos factores, así como las variables que han resultado más decisivas en el análisis.

En cuanto a la clasificación, se presentará la tipología seleccionada, así como la descripción de las clases o tipos. En un apartado posterior, y para reforzar la descripción, se presentarán los resultados de las variables iniciales en cada uno de los tipos.

Por último, en el capítulo de conclusiones, se presentará la síntesis del estudio. También se incluye en la publicación la planimetría de los municipios de 15.000 y más habitantes, con la representación de sus secciones por tipos. Como anexo, se detallan las variables y modalidades que se han incluido en la base de datos.

Aurrez erabilitako prozedurak jarraituz, lehenik eta behin, Korrespondentzia Sinpleko Faktore Azterketa egiten da, azterketarako maiztasun tauletan sartzen diren aldagai kualitatiboen hasierako informazioa laburtzeko.

Azterketa horren emaitza gisa faktore kopuru murrizta lortuko da, modu batean, hasierako aldagaiak ordezkartuko dituztenak, haien informazioa laburtzen baitute eta gainera, atalen sailkapenerako erabiliko baitira.

Hau da, atal motak lortzeko garaian, hasierako aldagaiak ez dira kontuan izango, baizik eta atal bakoitzaren faktore puntuazioak. Korrespondentzia azterketa zein sailkapen azterketa zehatzago azalduko dira bigarren kapituluan; metodologia.

Hurrengo kapituluan, azterketaren emaitzak, aurrez aipatutako fase bakoitzean lortutako emaitzak azalduko dira. Faktore azterketari dagokionez, lortutako faktoreak azalduko dira eta faktore horiek "biltzen" dutena, baita azterketan erabakigarriak izan diren aldagaiak ere.

Sailkapenari dagokionez, aukeratutako tipologia aurkeztuko da, moten deskribapenarekin batera. Ondorengo atal batean, eta deskribapena indartzeko, mota bakoitzean hasierako aldagaien emaitzak aurkeztuko dira.

Azkenik, ondorioen kapituluan, azterketaren sintesia agertuko da. Argitalpenean 15.000 biztanle edo gehiagoko udalerrien planimetria ere sartuta dago, moten araberrako atalen ordezkartzarekin. Eranskin gisa, datu-basean sartu diren modalitateak eta aldagaiak zehaztu dira.

## 2. Metodología

En este capítulo se van a tratar, a grandes rasgos, los temas metodológicos del estudio. En primer lugar, se va a presentar la información utilizada: origen, unidades, selección de variables, tratamiento, etc. Después, se va a tratar de describir de modo general el análisis factorial de correspondencias simples, cómo funciona y su utilidad. Y por último, se va a dedicar un apartado al análisis de clasificación jerárquico, que es el que se ha aplicado en este caso.

### 2.1. Base de datos

Los análisis multivariantes, como los que vamos a utilizar, se aplican sobre una matriz de datos. En este caso la matriz se compone de filas formadas por secciones (1.698 secciones) y de columnas, formadas por las modalidades (81 modalidades) de las variables en estudio (12 variables), y que se detallarán más tarde.

Para llegar a esta matriz de datos, se han seguido los siguientes pasos. En primer lugar, y partiendo de la información del Censo de Población y Viviendas de 2001, se han seleccionado las viviendas principales familiares y la población residente en ellas. A continuación, una vez seleccionadas las variables de interés, se ha asignado a cada sección su frecuencia en cada modalidad, en valores relativos, de modo que para cada variable todas las modalidades suman 100.

La mayoría de las variables son individuales de la población, que vienen a reflejar las características principales de sexo, edad y nivel de instrucción, así como las relacionadas con el mundo laboral, la situación sociolingüística y la comunidad autónoma de nacimiento. Aunque también se añaden al final algunas relacionadas con la vivienda (año de construcción y superficie) y la familia.

Para la generación de las modalidades se han tenido en cuenta algunos aspectos que influyen en el análisis, de modo que no haya variables con muy pocas modalidades y otras con muchas, o modalidades con muy poco peso. Se ha intentado que las modalidades sean entre 6 y 8.

Las variables son las siguientes:

- Sexo y edad.
- Nivel de instrucción, o grado más elevado de estudios realizados o en curso, completos o no.

## 2. Metodología

Kapitulu honetan landuko dira, ezaugarri orokorrekin, azterketaren metodologia gaiak. Lehenik eta behin, erabilitako informazioa aurkeztuko da: jatorria, unitateak, aldagaien aukeraketa, tratamendua, eta abar. Ondoren, modu orokorrean korrespondentzia sinpleen faktore analisia deskribatuko da, nola funtzionatzen duen eta bere erabilgarritasuna. Eta azkenik, hierarkiazko sailkapenaren analisiari atal bat eskainiko zaio, kasu honetan hori ezarri baita.

### 2.1. Datu-basea

Erabiliko ditugunaren gisako aldagai anitzeko analisiak datu matrize bati aplikatzen zaizkio. Kasu honetan matrizea atalez (1.698 atal) eta zutabez osatutako lerroek osatzen dute, azterketan aldagaien (12 aldagai) modalitateek eratutakoak (81 modalitate). Gero zehaztuko dira.

Datuen matrize horretara iristeko, ondorengo pausuak jarraitu dira. Lehenik eta behin, 2001eko Biztanleria eta Etxebizitza Zentsuaren informaziotik abiatuta, familia etxebizitza nagusiak eta bertako biztanleak hautatu dira. Ondoren, behin intereseko aldagaiak hautatuta, atal bakoitzari modalitate bakoitzean maiztasuna esleitu zaio, balio erlatiboetan, aldagai bakoitzarentzat modalitate guztiak gehituta 100 ateratzeko moduan.

Aldagai gehienak biztanleen banakoak dira, sexu, adin eta heziketa mailako ezaugarri nagusiak islatzen dituztenak, lan munduari, egoera soziolinguistikoari eta jaiotako autonomia erkidegoari dagozkion gaiez gain. Hala ere, azkenean etxebizitzarekin (eraikuntza urtea eta azalera) eta familiarekin lotutako batzuk gehitzen dira.

Modalitateak sortzeko azterketan eragina duten hainbat arlo kontuan hartu dira, beraz, ez da gertatzen aldagai batzuek modalitate oso gutxi izatea eta beste batzuk asko, edo pisu gutxiko modalitaterik ez dago. Modalitateak 6-8 bitartean izan daitezzen saiatu gara.

Ondorengoak dira aldagaiak:

- Sexua eta adina.
- Hezkuntza maila, edo egindako naiz egiten ari den ikasketa mailarik altuena, bukatuta eduki zein ez.

— Relación con la actividad, por sexo.

— Rama de actividad.

— Situación profesional.

— Profesión.

— Lengua materna.

— Nivel global de euskera.

— Comunidad autónoma de nacimiento.

— Año de construcción de la vivienda.

— Superficie útil de la vivienda.

— Número de personas residentes en la vivienda.

En algunas variables, como el nivel de instrucción, o las relacionadas con la actividad laboral (profesión, rama, etc.), hay una primera modalidad en la que se agrupa a la población que no se puede clasificar por esas variables, bien porque no tiene el mínimo de edad, o por otros motivos.

La mayoría de estas variables, incluso las modalidades con alguna modificación, son las que se vienen utilizando desde 1991, y prácticamente las mismas que las que se utilizaron en 1996. Las modalidades se detallan en el anexo.

## 2.2. Análisis factorial de correspondencias simples

El análisis que se va a utilizar en este caso es el de Correspondencias Simples (AFC). Este análisis pertenece al grupo de métodos del análisis factorial, junto con el Análisis de Componentes Principales y el de Correspondencias Múltiples. Los procedimientos de análisis factoriales, en general, son herramientas de la estadística descriptiva que permiten estudiar simultáneamente las relaciones entre variables y unidades estadísticas (individuos). Además, se utilizan para reducir la dimensión de los datos conservando la mayor información posible, con vistas muchas veces a un tratamiento posterior, como la clasificación, o a una transmisión de información.

— Jarduerarekin harremana, sexuaren arabera.

— Jarduera adarra.

— Lanbide egoera.

— Lanbidea.

— Ama-hizkuntza.

— Euskara maila orokorra.

— Jaiotako autonomia erkidegoa.

— Etxebizitza eraikitako urtea.

— Etxebizitzaren azalera erabilgarria.

— Etxebizitzan bizi den pertsona kopurua.

Aldagai batzuetan, hezkuntza mailan, adibidez, edo lan jarduerarekin lotutakoetan (lanbidea, adarra, eta abar) lehen modalitate bat dago aldagai horietan sailkatu ezin diren herritarrak biltzeko, gutxieneko adina ez duelako edo beste edozein arrazoi dela eta.

Aldagai horietako gehienak, baita aldaketaren bat duten modalitateak ere, 1991tik erabiltzen dira, eta ia berberak erabili ziren 1996an. Eranskinean zehaztu dira modalitateak.

## 2.2. Korrespondentzia sinpleen faktore analisisa

Kasu honetan erabiliko den azterketa korrespondentzia sinpleena izango da (AFC). Azterketa hori faktore analisisien metodoen taldekoa da, Osagai Nagusien Analisiarekin eta Korrespondentzia anitzekoarekin batera. Faktore analisisien prozedurak, orokorrean, aldagaien arteko eta estatistika unitateen (banakoak) harremanak aldi berean ikertzea ahalbidetzen duten deskribapen estatistikaren tresnak dira. Gainera, datuen dimentsioa murrizteko erabiltzen dira, ahalik eta informaziorik gehiena mantenduz, ondorengo tratamenduren bati begira, sailkatzea edo informazio transmisioa, adibidez.

El AFC es un método creado inicialmente para tratar una tabla de contingencia. No obstante, las características del método permiten aplicarlo a otro tipo de tablas, tablas de números positivos en las que tenga sentido la aplicación de los distintos conceptos que se estudian en un AFC.

En estos casos no se trata de buscar la relación entre dos variables cualitativas, como es el caso de una tabla de contingencia, sino de analizar las relaciones existentes entre los elementos que componen la tabla de datos. Se trata de extraer una tipología de las filas por un lado y de las columnas por otro, poniéndolas en relación a través de sus perfiles (distribución en porcentajes dentro de una fila o de una columna). El resultado del AFC es la obtención de unos factores, en número más reducido que el inicial de columnas, que resumen la información contenida en la matriz de partida.

Hay una fase de interpretación, en la que se trata de describir los factores de la forma más precisa posible. Para ello es necesario saber qué individuos y/o modalidades contribuyen a la formación del factor (contribuciones absolutas), por un lado, y por otro, a qué factor contribuye preferentemente una sección o una modalidad (contribuciones relativas). Finalmente, también hay que reparar en la calidad de la representación de los puntos (individuos y/o modalidades) en cada uno de los factores, ya que en algunos casos, aunque no haya contribución entre un punto cualquiera y un factor, el punto puede estar bien representado en ese factor y esto es útil para la interpretación.

Como software, se han utilizado las macros del Análisis de Correspondencias Simples y de la Clasificación Jerárquica, realizadas por el INSEE (L'Institut National de la Statistique et des Études Économiques) francés, que se ejecutan dentro del programa estadístico SAS. Estas macros están disponibles para todos los usuarios de este entorno en su página web.

### 2.3. Análisis de clasificación jerárquica

Cuando cada sección está definida con las nuevas "variables", es decir, con las puntuaciones factoriales, se procede a la clasificación de las mismas. La utilidad más importante de tomar estos valores es que se reduce el número inicial de modalidades, y se concentra en los factores lo más importante para la totalidad de las secciones.

AFC hasiera batean gertaera taula tratatzeko sortutako metodoa da. Hala ere, metodoaren ezaugarriak taula mota guztietan aplikatzea ahalbidetzen du, zenbaki positiboa duten taulak, AFC batean aztertutako kontzeptuak aplikatzea zentzuzkoa denean.

Kasu horietan ez da bi aldagai kualitatiboren arteko harremana bilatzen, gertaera taula batean bezala, baizik eta datuen taula osatzen duten elementuen artean dauden harremanak aztertzen dira. Lerroetatik alde batetik, eta zutabeetatik bestetik, tipologia ateratzea da kontua, profilen bitartez harremanetan jarriz (lerro baten edo zutabe baten barruko banaketa ehunekotan). AFCren emaitza faktore batzuk dira, zutabeen hasierakoa baino zenbaki txikiagoa, hasierako matrizeko edukiko informazioa biltzen duena.

Interpretazio fase bat ere badago, faktoreak ahalik eta zehatzenen deskribatzeaz arduratzen dena. Horretarako beharrezkoa da faktorea eratzten laguntzen duten modalitateak edota banakoak zein diren jakitea (laguntza absolutua), hori alde batetik, eta bestetik, atalak edo modalitateak zein faktoreri laguntzen dion lehentasunez (laguntza erlatiboa). Azkenik, puntuen ordezkartzaren kalitateari erreparatu behar zaio (banakoak edota modalitateak) faktore bakoitzean, kasu batzuetan, edozein puntaren eta faktore baten artean laguntzarik egon ez arren, puntua ongi ordezkaturik egon daiteke faktorean eta hori interpretaziorako erabilgarri izan daiteke.

Software gisa, Korrespondentzia Sinpleen Análisisa eta Hierarkiazko Sailkapeneko makroak erabili dira, INSEE frantsesak egindakoak (L'Institut National de la Statistique et des Études Économiques), SAS estatistika programan exekututzen direnak. Makro horiek esku-ragarri daude ingurune horretako erabiltzaile guztientzat web orrian.

### 2.3. Hierarkiazko sailkapenaren analisisa

Atal bakoitza "aldagai" berriekin definitzean, hau da, faktore puntuazioekin, sailkatu egiten dira. Balio horiek hartzearen erabilgarritasunik garrantzitsuena modalitateen hasierako kopurua murriztea da, eta faktoreetan pilatzen da garrantzitsuena atal guztietarako.

El objetivo en este caso es obtener un número de clases o tipos, de modo que las clases sean homogéneas dentro de sí, y distintas unas de otras lo más posible.

Existen varios métodos de clasificación. Se opta, como en los anteriores análisis referidos, por la clasificación ascendente jerárquica. Esta técnica parte de todas las secciones, en este caso, de forma separada, y va uniendo las dos que se encuentren más próximas en función de los factores que se han obtenido en cada etapa, hasta formar un solo grupo.

Además, dentro de este proceso de agregación se utiliza el método de Ward. Este método evalúa cada unión de posibles nuevos pares en término de la variación de las inercias, o distancias de cada clase a su centro de gravedad. De este modo, la pérdida de homogeneidad de cada clase en una fase es la mínima.

Por último, una vez finalizado el proceso anterior y como optimización del método, hay una reasignación de los casos. Partiendo de los centros de gravedad de las clases obtenidas, algunas de las unidades se asignan a otra clase si con ello aumentan las diferencias entre unas clases y otras (inercia interclase).

Helburua, kasu honetan, mota kopurua lortzea da, motak homogeenak izateko moduan euren barruan eta moten artean ahalik eta desberdinak izateko.

Sailkatzeko hainbat metodo daude. Aurreko analisisetan bezala, hierarkiazko goranzko sailkapena egin da. Teknika hau atal guztietatik abiatzen da, kasu honetan, bakoitza bere aldetik, eta gertuen dauden biak elkar-tzen ditu etapa bakoitzean lortutako faktoreen arabera, talde bakarra osatu arte.

Gainera, agregazio prozesu horretan Ward metodoa erabiltzen da. Metodo horrek biltze posible bakoitza aztertzen du inertzien bariazioen arabera, edo grabitate zentroarekiko mota bakoitzaren distantziaren arabera. Horrela, mota bakoitzaren homogeneitate galtzea gutxienezkoa da.

Azkenik, behin aurreko prozesua amaituta eta metodoa optimizatzeko, kasuen berresleipena egiten da. Lortutako moten grabitate zentrotik abiatuta, unitateetako batzuk beste mota batzuei esleitzen zaizkie horrekin mota batzuen eta besteen artean aldeak handiagotzen baldin badira (klasearteko inertzia).

### 3. Resultados del análisis

#### 3.1. Análisis factorial de correspondencias simples

##### 3.1.1. Inercia y número de factores

En el análisis factorial realizado todas las modalidades han sido consideradas como activas, es decir, todas han participado (en principio) en la formación de los factores. Según el resultado, los 5 primeros factores reflejan un 61% de la inercia total, es decir, lo que las secciones y las modalidades se desvían del promedio, que es en realidad lo que se trata de explicar. En otras palabras, podría considerarse la inercia como la información inicial.

El primer factor explica un 24,3%, el segundo el 11,7%, el tercero 11,4%, etc. Con 5 factores se explica el 61%. A partir del 6, los factores reducen más todavía su capacidad explicativa. Los 10 primeros factores explican un 83,7% de la inercia total. Para alcanzar el 100% de la inercia explicada hacen falta 68 factores. A partir del factor 14, la inercia es inferior al 1%.

### 3. Analisiaren emaitzak

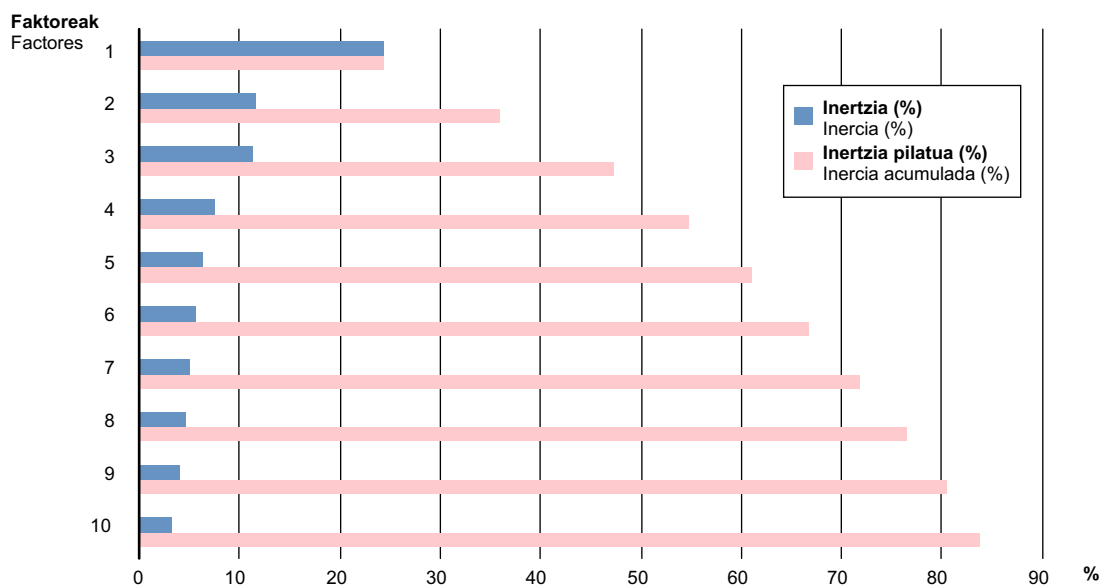
#### 3.1. Korrespondentzia sinpleen faktore analisia

##### 3.1.1. Inertzia eta faktore kopurua

Egindako faktore analisian modalitate guztiak aktibotzat hartu izan dira, hau da, guztiak parte hartu dute (printzipioz) faktoreak eratzten. Emaitzaren arabera, lehen 5 faktoreek inertzia osoaren %61 islatzen dute, hau da, atalak eta modalitateak batez bestekotik bereizten direna, azaldu nahi dela, azken batean. Bestela esanda, inertzia hasierako informazio gisa har liteke.

Lehen faktoreak %24,3 azaltzen du, bigarrenak %11,7, hirugarrenak %11,4, eta abar. 5 faktoreekin %61 azaltzen da. 6tik aurrera faktoreek gehiago murrizten dute azalpen almena. Lehen 10 faktoreek inertzia osoaren %83,7 azaltzen dute. Azaldutako inertiaren %100 osatzeko 68 faktore behar dira. 14. faktoretik aurrera inertzia %1 baino txikiagoa da.

**G.1 Faktoreen araberako inertzia eta inertzia pilatua (%). 2001**  
Inercia explicada por los factores e inercia acumulada (%). 2001



### 3.1.2. Variables y modalidades que más contribuyen al análisis

Las modalidades que más contribuyen al análisis son las siguientes, en orden decreciente:

- En lengua materna: euskera.
- En año de construcción de la vivienda: 1951-1960, 1991 o posterior, 1971-1980, antes de 1900, 1981-1990, 1961-1970.
- Conocimiento del euskera: euskaldun.
- Superficie útil de la vivienda: Igual o menos de 60 m<sup>2</sup>.
- Año de construcción de la vivienda: 1941-1950, 1901-1940.
- Superficie útil de la vivienda: 181 m<sup>2</sup> o más.
- Rama de actividad: agricultura, ganadería, silvicultura y pesca.
- Profesión: agricultor, pescador.
- Superficie útil de la vivienda: 91-120 m<sup>2</sup>, 121-150 m<sup>2</sup>.
- Lengua materna: castellano.
- Conocimiento del euskera: erdeldun.
- Superficie útil de la vivienda: 61-90 m<sup>2</sup> y 151-180 m<sup>2</sup>.

Las modalidades relacionadas con la lengua, conocimiento y lengua materna (lengua materna euskera, tiene un 7,7%), tienen la contribución más elevada. En otro bloque, las relacionadas con el año de construcción y superficie útil de la vivienda, y en tercer lugar, las relacionadas con la agricultura en rama de la actividad y profesión (un 3% aproximadamente en cada caso).

Después, para cada factor puede haber algunas modalidades diferentes de las anteriores que sean importantes en cada caso.

### 3.1.2. Analisisian gehien laguntzen duten modalitateak eta aldagaiak

Analisian gehien laguntzen duten modalitateak hauek dira, ordena behekorrean:

- Ama-hizkuntzan: euskara.
- Etxebizitzaren eraikuntza urtean: 1951-1960, 1991 edo ondorengoa, 1971-1980; 1900 baino lehenago, 1981-1990, 1961-1970.
- Euskararen ezagutza: euskalduna.
- Etxebizitzaren azalera erabilgarria: 60 m<sup>2</sup> edo gutxiago.
- Etxebizitzaren eraikuntza urtea: 1941-1950, 1901-1940.
- Etxebizitzaren azalera erabilgarria: 181 m<sup>2</sup> edo gehiago.
- Jarduera adarra: nekazaritza, abeltzaintza, basogintza eta arrantza.
- Lanbidea: nekazaria, arrantzalea.
- Etxebizitzaren azalera erabilgarria: 91-120 m<sup>2</sup>, 121-150 m<sup>2</sup>.
- Ama-hizkuntza: gaztelania.
- Euskararen ezagutza: erdalduna.
- Etxebizitzaren azalera erabilgarria: 61-90 m<sup>2</sup> eta 151-180 m<sup>2</sup>.

Hizkuntzarekin lotutako modalitateak, ezagutzak eta ama-hizkuntzak (ama-hizkuntza euskara, %7,7), dute kontribuzio handiena. Beste bloke batean, etxebizitzaren eraikuntza eta azalera erabilgarriarekin lotutakoak, eta hirugarrenik, jarduera eta lanbide adarrean nekazaritzarekin lotutakoak (%3 inguru kasu bakoitzean).

Horrez gain, faktore bakoitzarentzat hainbat modalitate egon daitezke aurrekotik desberdinak, kasu bakoitzean garrantzitsu izan daitezkeenak.

Tomando conjuntamente todas sus modalidades, las variables más importantes son: el año de construcción de la vivienda, la superficie de la vivienda, la lengua materna y el conocimiento global del euskera. Por otro lado, la relación con la actividad, la edad y el tamaño familiar apenas contribuyen.

### 3.1.3. Descripción de los factores obtenidos

Se van a comentar los factores más importantes, es decir aquellos que explican más inercia. En cada factor se comentan aquellas modalidades que contribuyen a crearlo, así como las modalidades que (aunque no contribuyan de modo destacable) están bien representadas en ese factor, u otras que ayuden a describirlo.

#### **Factor 1. El factor lingüístico**

El factor 1 explica el 24,3% de la inercia, es decir, de las diferencias que se dan en las puntuaciones en todas las secciones. Está definido por características lingüísticas principalmente. Las estudiadas aquí son las de la lengua materna y el conocimiento global del euskera. La modalidad del euskera como lengua materna supone un 24% de este factor, la de los euskaldunes en el conocimiento global del euskera supone el 14% y los erdaldunes un 7%, lo mismo que el castellano como lengua materna. También aparece relacionada con este factor la superficie de la vivienda, pero no está bien representada en él.

Otras modalidades que no contribuyen, pero están bien representadas en este factor, son las de la comunidad autónoma de nacimiento, en particular la C. A. de Euskadi y Castilla y León.

Atendiendo a sus coordenadas, en el lado positivo del factor están el euskera como lengua materna, los euskaldunes y las personas originarias de la C. A. de Euskadi, junto con los que se dedican a la agricultura, las viviendas con mayor superficie, así como los empresarios y los autónomos. En el negativo todos sus opuestos: el castellano como lengua materna, las viviendas de menores dimensiones, las personas nacidas fuera de la C. A. de Euskadi, en especial las nacidas en Castilla-León, los trabajadores no cualificados y la población parada.

#### **Factor 2. Las características de la vivienda**

Este factor explica el 11,7% de la inercia de todas las variables. En la generación de este factor tienen

Modalitate guztiak osotasunean hartuz, aldagai garrantzitsuenak hauek dira: etxebizitzaren eraikuntza urtea, etxebizitzaren azalera, ama-hizkuntza eta euskararen ezagutza osoa. Bestalde, jarduerarekiko harremanak, adinak eta familia tamainak ez dute ia kontribuziorik.

### 3.1.3. Lortutako faktoreen deskribapena

Faktorerik garrantzitsuenak aipatuko dira, hau da, inertzian eragin handiena dutenak. Faktore bakoitzean sortzen laguntzen duten modalitateak eta (oso nabarmen laguntzen ez badute ere) faktore horretan ongi ordezkaturik daudenak edo azaltzen lagunduko duten beste modalitate batzuk aipatuko dira.

#### **1. faktorea. Faktore linguistikoa**

1. faktoreak inertziaren %24,3 azaltzen du, hau da, atal guztietan ematen diren puntuaketa ezberdinena. Ezaugarri linguistikoez definitzen dute gehienbat. Hemen ikertu ditugunak ama-hizkuntza eta euskararen ezagutza globala dira. Euskara ama-hizkuntza izatea faktore honen %24 da. Euskaren ezagutza orokorra duten euskaldunak %14 dira eta erdaldunak %7, gaztelania ama-hizkuntza dutenak bezala. Badirudi etxebizitzaren azalera zerikusia duela faktore honekin, baina ez dago bertan ondo ordezkaturik.

Eragiten ez dioten baina faktore honetan ondo ordezkaturik dauden beste modalitate batzuk jaiotako autonomia erkidegoa dira, bereziki Euskal Autonomia Erkidegoa eta Gaztela eta Leon.

Koordenatuei kasu eginez, faktorearen alde onen artean euskara ama-hizkuntza bezala, euskaldunak eta jatorriz Euskadiko Autonomia Erkidegokoak diren pertsonak daude, nekazaritzan aritzen direnekin, azalera handiagoko etxebizitzekin eta enpresaburuekin eta autonomoekin batera. Alde txarrean, aurkako guztiak: gaztelania ama-hizkuntza bezala, azalera txikiagoko etxebizitzak, Euskal Autonomia Erkidegotik kanpo jaiotako pertsonak, gehienbat Gaztela eta Leonen jaiotakoak, langile ez kualifikatuak eta langabetuak.

#### **2. faktorea. Etxebizitzaren ezaugarriak**

Faktore honek aldagai guztien inertziaren %11,7 azaltzen du. Faktore hau sortzeko garrantzia handia dute

mucha importancia las modalidades relacionadas con la vivienda, la superficie y el año de construcción. Concretamente, las viviendas construidas menos recientemente, antes de 1970, por tomar un límite, aparecen en el lado positivo del factor. Junto a ellas, asociadas, aparecen las viviendas más grandes (y las más pequeñas). En este factor está muy bien representada la población de 65 y más años, tanto varones como mujeres. Asociada a él en este lado también aparece la población inactiva, así como la que se dedica a la agricultura, y los autónomos.

En el lado negativo se sitúan las viviendas de construcción más reciente (a partir de 1971), asociadas a las de una dimensión más bien reducida (61-90 m<sup>2</sup>), a la población joven (16-24 años, varones y mujeres), y al tamaño familiar de 3 a 5 personas.

### **Factor 3. El nivel de instrucción y profesional**

A este factor, que explica un 11,4% de todas las diferencias totales, contribuyen también algunas de las anteriores modalidades relacionadas con la vivienda y también con los aspectos lingüísticos. Sin embargo, lo más decisivo son las relacionadas con el nivel de instrucción y la profesión. Aparentemente, este factor agrupa los niveles de instrucción más elevados en su lado positivo, en particular el universitario, con los niveles profesionales más elevados también (directivos y profesionales técnicos). En la situación profesional también se sitúan aquí los empresarios.

En el otro extremo del factor se sitúan los niveles de instrucción elementales, las viviendas más pequeñas y de construcción más reciente, y en particular los asalariados eventuales, los trabajadores cualificados y los operadores de maquinaria, asociados al sector de industria y energía.

Las modalidades que más contribuyen son las de la lengua materna, pero el castellano (en el lado positivo) y el euskera (en el lado negativo) no están bien representados en este factor 3; estaban bien representados en el 1.

### **Factores 4 y 5. El entorno rural-urbano y la edad**

Estos dos factores tienen una capacidad explicativa mucho más reducida (7,4% y 6,3%, respectivamente). Por este motivo resultan más difíciles de describir.

etxebizitzarekin, azalerarekin eta eraikitze urtearekin zerikusia duten modalitateek. Zehazki, etxebizitza zaharrenak, 1970 aurretik eraikiak (muga bat jartzearen) faktorearen alde positiboan daude. Horiekin batera, elkartuta, etxebizitza handienak daude (eta txikiak). Faktore honetan oso ondo azaltzen da 65 urteko eta hortik gorako biztanleak, bai gizonezkoak bai emakumezkoak. Horrekin batera alde honetan biztanle ez aktiboak, nekazaritzan dihardutenak eta autonomoak daude.

Alde negatiboan etxebizitza berrienak ditugu (1971tik hona eraikiak), azalera gutxiena dutenekin (61-90 m<sup>2</sup>), gazteekin (16-24 urte, gizonezkoak eta emakumezkoak) eta 3-5 pertsonen osatutako familiekin lotuta.

### **3. faktorea. Heziketa eta lanbide maila**

Faktore honek ezberdintasun guztien %11,4 azaltzen du. Lehen aipatu etxebizitzarekin eta ezaugarri linguistikoekin lotutako modalitateek ere laguntzen diote. Hala ere, erabakigarrienak heziketa eta lanbide maila lotutakoak dira. Itxuraz, faktore honek heziketa maila altuenak alde positiboan biltzen ditu, bereziki unibertsitate mailakoa, lanbide maila altuenekin batera (zuzendariak eta profesional teknikoak). Egoera profesional honen barruan enpresaburuak ere sartzen dira.

Faktorearen beste muturrean oinarritzko heziketa mailak, etxebizitza txikiak eta berrienak, eta bereziki aldi baterako langileak, langile kualifikatuak eta makinako operadoreak (industria eta energia sektoreari lotuak) daude.

Gehien laguntzen duten modalitateak ama-hizkuntzarenak dira. Baina 3.faktore honek gaztelania (alde positiboan) eta euskara (alde negatiboan) ez ditu ondo ordezkatzeko; 1.faktorean zeuden ondo ordezkatuak.

### **4. eta 5. faktoreak. Landa-hiri ingurunea eta adina**

Bi faktore hauek azalpenak emateko gaitasun askoz urriagoa dute (%7,4 eta %6,3 hurrenez hurren). Hori dela eta, deskribatzen zailagoak dira.

El cuarto factor parece expresar la oposición entre el mundo rural, de la agricultura, y el urbano, con sus actividades industriales o de servicios. Así, parecen agruparse en un extremo del factor los autónomos que se dedican a la agricultura, con las viviendas de mayor tamaño (lado positivo).

En el otro extremo, se sitúan ramas económicas pertenecientes a los servicios, los niveles de instrucción más elevados y las categorías profesionales medio-altas (profesionales técnicos y de apoyo).

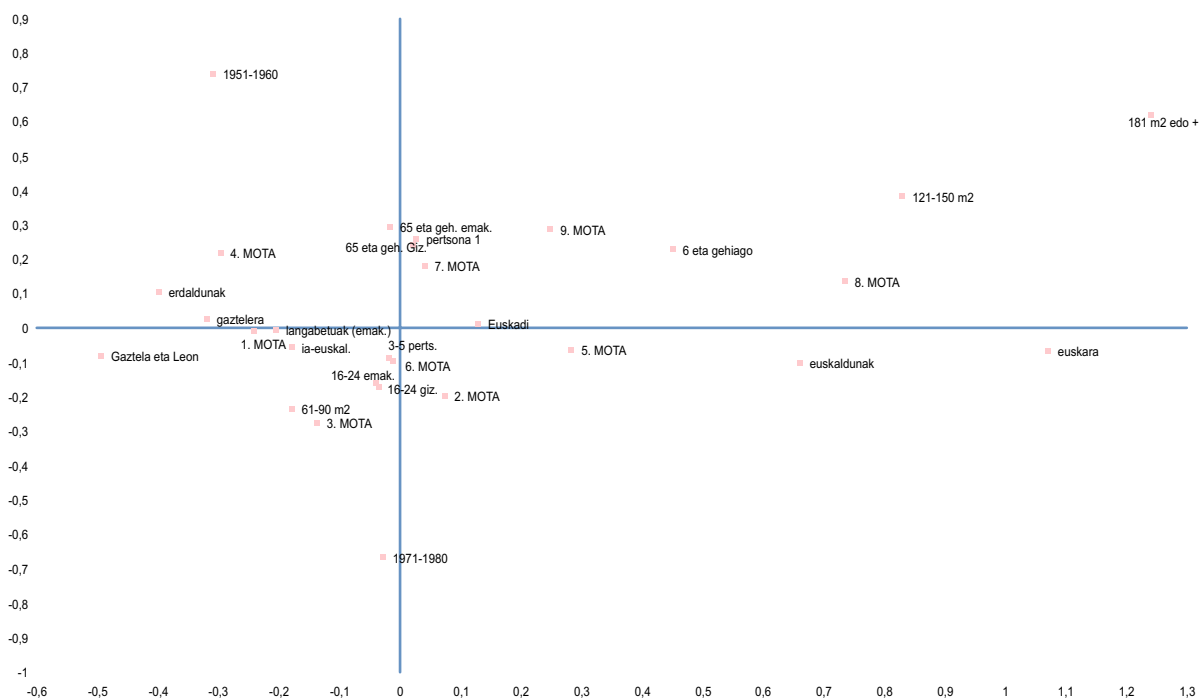
Lo específico del factor 5, teniendo en cuenta que las contribuciones que hacen las modalidades están muy repartidas y la poca calidad de representación en comparación con los otros 4, es que relaciona las modalidades de edad y sexo con algunos aspectos de la vivienda y de la relación con la actividad. Así, en el lado positivo se sitúan los grupos de edad más jóvenes, en las viviendas de construcción más reciente y de menor superficie. En el lado negativo, la población más mayor, con las características de la vivienda correspondientes, incluyendo a las mujeres inactivas. Se podría resumir como el relacionado con la edad.

Badirudi laugarren faktoreak landa munduaren, nekazaritzaren, eta hiriaren arteko aurkakotasuna adierazten duela, beraien jarduera industrialekin edo zerbitzuekin. Horrela, faktorearen alde batean nekazaritzan jarduten duten autonomoak, etxebizitza handiekin, biltzen direla (alde positiboa) dirudi.

Beste muturrean, zerbitzuei dagozkien adar ekonomikoak, heziketa maila altuenak eta kategoria profesional ertainak-goi mailakoak (profesional teknikoak eta laguntzakoak) biltzen dira.

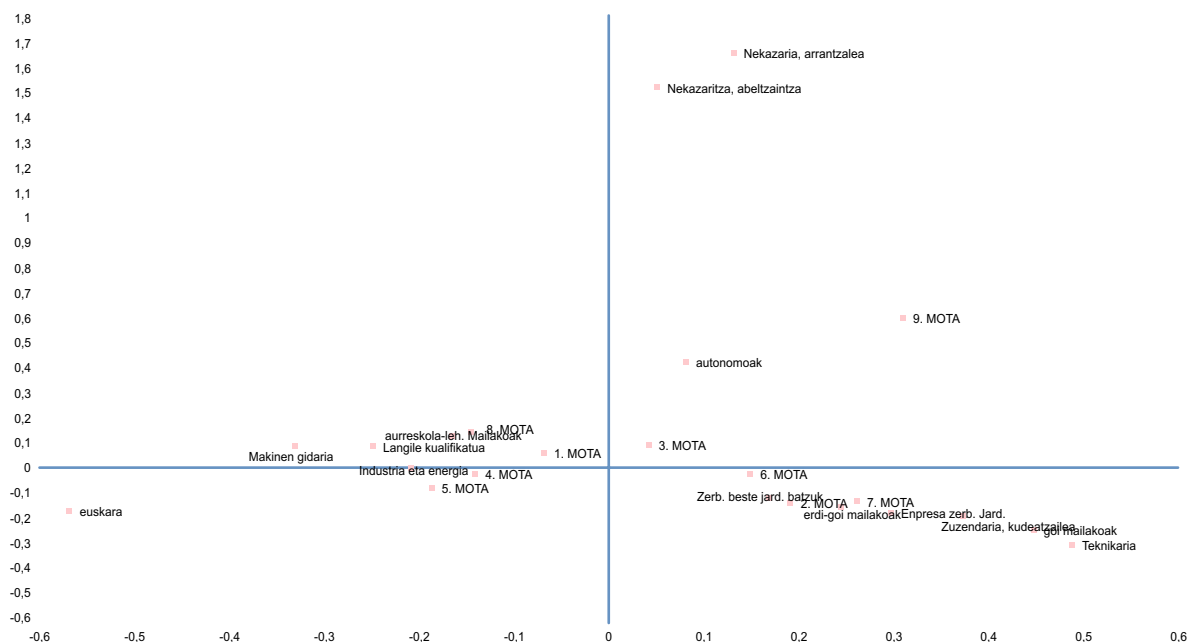
5. faktorearen zehazpena, kontutan hartuta modalitate-ek egiten dituzten ekarpenak oso banatuta daudela eta gainontzeko laurkin alderatuz duten ordezkagarritasun urria, adina eta sexua modalitateak etxebizitzaren eta jardueraren arlo batzuekin lotzen dituela da. Horrela, alde positiboan gazteen taldeak biltzen dira, etxebizitza berrietan eta azalera txikiena dutenetan. Alde negatiboan, biztanle zaharrenak, dagozkien etxebizitzaren ezaugarriekin, emakume ez aktiboak barne. Laburtuz, adinarekin lotutakoa.

**G.2 1 eta 2. faktoreak zehazten dituzten modalitateak eta atal motak. 2001**  
 Modalidades que definen los factores 1 y 2, y tipos de secciones. 2001



### G.3 3 eta 4. faktoreak zehazten dituzten modalitateak eta atal motak. 2001

Modalidades que definen los factores 3 y 4, y tipos de secciones. 2001



### 3.2. La clasificación ascendente jerárquica

#### 3.2.1. Descripción general de la tipología. Distribución de las secciones

Las clases o tipos reúnen secciones que comparten una serie de características, lo cual no quiere decir que su población sea siempre uniforme. Las técnicas de clasificación lo que hacen es agrupar secciones, en este caso, que tienen en las mismas modalidades valores superiores (o inferiores) al promedio en el total de las secciones.

El resultado que se quiere obtener con la clasificación es que una clase agrupe elementos lo más parecidos posible, de modo que su inercia intraclase, o distancia de cada elemento al centro de su clase, sea lo más reducida. Y a la vez, se trata de que las clases sean entre sí lo más diferentes, de modo que sus centros respectivos estén lo más distanciados como sea posible (inercia interclase).

### 3.2. Hierarkiaren goranzko sailkapena

#### 3.2.1. Tipologiaren deskribapen orokorra. Atalen banaketa

Klaseek edo motek ezaugarri komunak dituzten atalak biltzen dituzte. Horrek ez du esan nahi beraien biztanleria beti berdina denik. Sailkapen teknikak atalak biltzen dituzte. Kasu honetan, atal guztien batezbestekorekin alderatuz modalitate berdinetan balio altuagoak (edo baxuagoak) dituztenak biltzen ditu.

Sailkapenarekin klase batek ahal den antzekoenak diren elementuak biltzea lortu nahi da. Horrela, bere klase barneko inertzia edo elementu bakoitzaren klasearen erdirako distantzia, ahalik eta txikiena izango da. Era berean, klaseak beraien artean ahalik eta ezberdinenak izatea lortu nahi da. Horrela, beraien guneen arteko tartea ahalik eta handiena izango da (klase arteko inertzia).

De las varias posibilidades, al final se ha optado por la clasificación de las secciones en 9 tipos. En esta clasificación no todos los tipos tienen el mismo número de secciones. Los tipos 7, 3, 4, 1 y 5 (el más grande de todos) reúnen más de 200 secciones cada uno. Las clases 8, 2 y 9 (la más pequeña) reúnen menos de 100. Las diferencias entre las clases (inercia interclase) es de 3,57 del total de 5, que es el número de factores. Esta diferencia entre las clases es muy superior a la suma de las diferencias dentro de las clases (inercia intra), que es de 1,43.

Aukera anitzetatik, azkenean atalak motetan banatzea erabaki da. Saillkapen honetan mota guztiek ez dute klase kopuru bera. 7, 3, 4, 1 eta 5 (denetatik handiena) motek, bakoitzak 200 atal baino gehiago biltzen dituzte. 8, 2 eta 9 (txikiena) klaseek 100 baino gutxiago biltzen dituzte. Klaseen arteko tartea (klase arteko inertzia) 3,57 da, guztizkoa den 5etik (faktore kopurua). Klaseen arteko tarte hori klase bereko tarteen (klase barneko inertzia) batura (1,43) baino handiagoa da.

**T.1 Atalen, biztanleen eta etxebizitzaren banaketa atal moten arabera. Absolutuak eta ehunekoak. 2001**  
Distribución de secciones, población y viviendas por tipos de secciones. Absolutos y porcentajes. 2001

Mota / Clase	Absolutuak / Absolutos			Ehunekoak / Porcentajes		
	Atala Secciones	Biztanleak Población	Etxebizitzak Viviendas	Atala Secciones	Biztanleak Población	Etxebizitzak Viviendas
<b>Guztira / Total</b>	<b>1.698</b>	<b>2.066.650</b>	<b>747.491</b>	<b>100</b>	<b>100</b>	<b>100</b>
<b>1</b>	300	365.907	134.090	17,7	17,7	17,9
<b>2</b>	82	134.572	47.275	4,8	6,5	6,3
<b>3</b>	223	297.425	99.897	13,1	14,4	13,4
<b>4</b>	248	266.022	103.668	14,6	12,9	13,9
<b>5</b>	309	397.874	143.774	18,2	19,3	19,2
<b>6</b>	188	285.975	100.295	11,1	13,8	13,4
<b>7</b>	215	233.052	88.582	12,7	11,3	11,9
<b>8</b>	85	54.350	18.269	5,0	2,6	2,4
<b>9</b>	48	31.473	11.641	2,8	1,5	1,6

En función de las inercias dentro de cada clase podemos decir que las clases más homogéneas son la 9, la 8 y la 2 y las más heterogéneas las 7, 5 y 6. Atendiendo a las distancias entre el centro de las clases y el centro del conjunto de los datos, las clases más diferentes a la globalidad de las clases son la 9, las clases 7 y 2, y las más parecidas a la totalidad son la 6, la 1 y la 5.

Klase bakoitzaren barneko inertzien arabera, klase homogeneoenak 9, 8 eta 2 eta heterogeneoenak 7, 5 eta 6 direla esan dezakegu. Klaseen gunearen eta datu guztien gunearen arteko tartearen arabera, klaseen globalarekiko ezberdinenak 9, 7 eta 2 eta antzekoenak 6, 1 eta 5 dira.

## T.2 Klase arteko eta klase barneko inertzia, eta atal-kopurua, atal-motaren arabera. 2001

Inercia interclase e intraclase, y número de secciones por tipo de sección. 2001

Mota / Clase	Inertzia / Inercia		Atalak Secciones
	Klase artean Interclase	Klase barnean Intraclase	
<b>Guztira / Total</b>	<b>3,568</b>	<b>1,433</b>	<b>1.698</b>
1	0,164	0,139	300
2	0,505	0,100	82
3	0,442	0,136	223
4	0,419	0,165	248
5	0,399	0,270	309
6	0,155	0,190	188
7	0,527	0,270	215
8	0,407	0,078	85
9	0,550	0,084	48

A continuación se describen los tipos resultantes:

— **Tipo 1.** Secciones con mayor porcentaje de población no euskaldun y nivel de instrucción relativamente más bajo, en viviendas construidas en los 60.

Este tipo es uno de los más numerosos en cuanto a la cantidad de secciones que incluye (300 secciones), un 18%, con el mismo peso en la población. Es una clase muy próxima al centro de gravedad de todas las clases (la segunda más próxima) y es medianamente homogénea. Está definida principalmente por el factor 1, el denominado lingüístico (lado negativo), por el factor 3, el relativo al nivel de instrucción y profesional (lado negativo), y el 4, que hemos llamado entorno rural-urbano (lado positivo).

Lo que tienen en común las secciones de este tipo son las siguientes características: una proporción más elevada de viviendas construidas entre 1961 y 1970 (51% en la clase, 28% en la población), también de población cuya lengua materna es el castellano (90% y 73%) y no euskaldun (58% y 44%), así como residente en viviendas no muy amplias (hasta 90 m<sup>2</sup>). También de población nacida en otras comunidades autónomas, concretamente Castilla y León, Galicia, Extremadura y Andalucía.

En cuanto a los niveles de instrucción, las proporciones de población sin estudios y preescolar o primarios son algo más elevadas. También hay una mayor con-

Jarraian, lortu ditugun motak deskribatuko ditugu:

— **1. mota.** 60. hamarkadan eraikitako etxebizitzetan bizi den, heziketa maila erlatiboki baxua duen eta euskalduna ez den biztanleen ehuneko handiagoa duten atalak.

Mota hau biltzen dituen atalei dagokienez (300 atal) ugarienetakoa da; %18. Eta pisu berdina du biztanlerian. Klase guztien grabitate zentrotik oso hurbil dagoen klasea (bigarren hurbilena) eta nahiko homogénea da. Gehienbat 1. faktoreak, linguistikoak (alde negatiboa); 3. faktoreak, heziketa eta lanbide mailari dagokionak (alde negatiboa) eta 4.ak, landa-hiri ingurunea izendatu dugunak (alde positiboa) definitzen dute.

Mota honetako atalek honako ezaugarriak dituzte komunean: 1961 eta 1970 artean eraikitako etxebizitzetan (klasean %51, biztanlerian %28), ama-hizkuntza gaztelania duten biztanleen (%90 eta %73) eta euskalduna ez den (%58 eta %44), eta etxebizitza ez oso handien (90 m<sup>2</sup>-rarte) proportzio altuagoa. Baita beste autonomia erkidego batzuetan jaiotako biztanleak ere, zehazki Gaztela eta Leonen, Galizian, Extremaduran eta Andaluzian.

Heziketa mailari dagokionez, ikasketarik gabeko eta eskolaurreko edo lehen mailako ikasketak dituztenen proportzioak apur bat altuagoak dira. Bada era erai-

centración de trabajadores de la construcción, cualificados, no cualificados y asalariados eventuales.

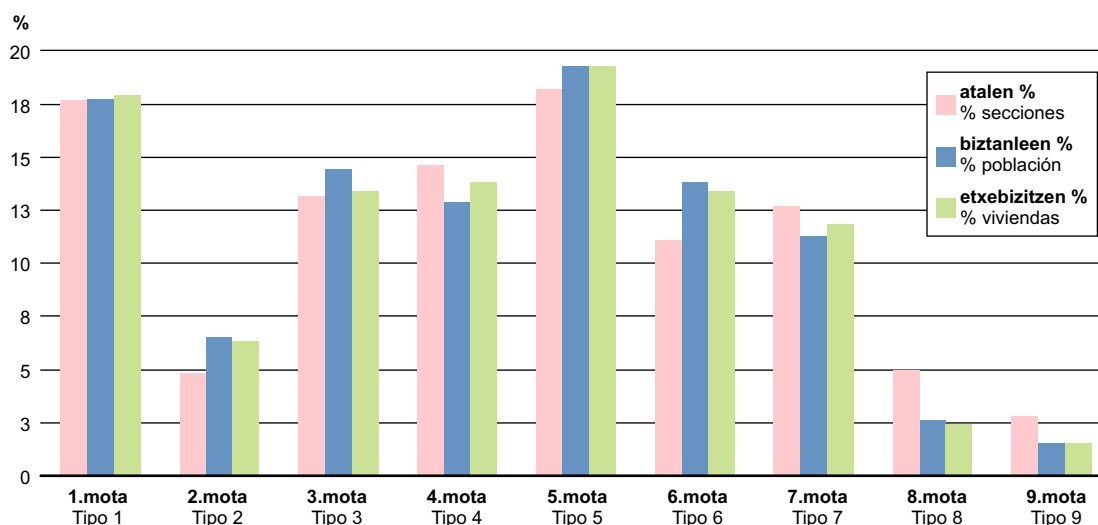
El resto de las modalidades no son destacables. Siendo un tipo bastante parecido a la globalidad de las secciones, no tiene grandes diferencias en los porcentajes con la población.

kuntzako langileen, kualifikatuen, ez kualifikatuen eta aldi baterako kontzentrazio handiagoa.

Gainontzeko modalitateak ez dira aipagarriak. Atalen globalarekiko nahiko antzekoa den mota bat izanik, biztanleriarekiko ez ditu ezberdintasun handiak ehunekoetan.

#### G.4 Atalen, biztanleen eta etxebizitzien banakapena atal motaren arabera (%). 2001

Distribución de secciones, población y viviendas por tipo de seccion (%). 2001



— **Tipo 2.** Secciones con población joven y residente en núcleos familiares.

Este tipo es uno de los más pequeños en número de secciones, sólo 82, que supone un 6,5% de la población total de la C. A. de Euskadi. Como otras secciones pequeñas, es muy homogénea. Por otro lado, está muy alejada del centro de gravedad, es muy distinta a la población global. Aquí el factor que la distingue es el 5, que parece relacionado con la edad (lado positivo), el factor 2, de características de las viviendas (lado negativo), el 3, de nivel de instrucción y profesional (lado positivo) y el 4, entorno rural-urbano (lado negativo).

Las secciones tienen en común un porcentaje más elevado que la media de población residente en viviendas de construcción reciente (desde 1981, 83% en la clase y 20% en la población) y de población en familias, a

— **2. mota.** Gazteria eta famili guneeetan bizi direnen atalak.

Mota hau txikienetakoa da eta atal kopuruari dagokionean, soilik 82, eta Euskal Autonomia Erkidegoko biztanleriaren %6,5 suposatzen du. Beste atal txiki batzuk bezala, oso homogenea da. Bestalde, grabitate genetiko oso urrun dago; biztanleria globalarekin alderatuz oso ezberdina da. Hemen faktore bereizleak 5.a, adinarekin lotuta (alde positiboa); 2. faktorea, etxebizitzaren ezaugarriak (alde negatiboa); 3.a, heziketa eta lanbide maila (alde positiboa) eta 4.a, landa-hiri ingurunea (alde negatiboa) dira.

Atalek komunean, ondorengoek baino ehuneko altuagoa dute: etxebizitza berrietan bizi diren biztanleen batez bestekoa (1981etik klaseen %83 eta biztanleen %20) eta familietan bizi diren biztanleak, 3-5 pertsona-

juzgar por las proporciones de personas que residen en viviendas de 3-5 personas (74% y 67%), de menores de 16 años (20%, 12%) y adultos de 25 a 44 años (41%, 33%), tanto varones como mujeres en todos los casos. Las viviendas son, con mayor frecuencia que en el total, entre 61-90 m<sup>2</sup> (65%, 55%).

Desde el punto de vista lingüístico, las secciones tienen en común una mayor proporción de cuasi-euskaldunes (29%, 22%, quizá por ser más jóvenes), y de lengua materna castellano (78%, 73%). En cuanto a la instrucción y la profesión, los niveles son algo más elevados que en el total de la población (estudios superiores, profesionales técnicos, etc.).

— **Tipo 3.** Secciones con mayor porcentaje de población residente en viviendas construidas en los años 70, de tamaño medio y no euskaldun.

Este tipo contiene 223 secciones, aproximadamente un 14% de la población. Está algo alejada del centro de gravedad de toda la población, y no es ni muy homogénea ni muy heterogénea en su composición. Está definida principalmente por el factor 2, que hemos denominado de las características de la vivienda, aunque también por el 5, relacionado con la edad (ambos en el lado negativo).

Las secciones de esta clase tienen en común una mayor proporción de la esperada de personas residentes en viviendas construidas entre 1971 y 1980 (73%, 27%), y de superficie media, de 61-90 m<sup>2</sup> (76%, 55%). La población es en mayor medida nacida en otras comunidades autónomas (Castilla y León y Extremadura) y no euskaldun. Suele ser población de todas las edades, salvo las más elevadas (65 y más años). También residen en núcleos familiares.

— **Tipo 4.** Secciones con mayor porcentaje de población residente en viviendas de los 50 y 60, no euskaldun y con niveles de instrucción básicos.

Este tipo tiene 248 secciones, algo más de un 13% de la población. Está algo alejada del centro de gravedad del total de las secciones y es algo heterogénea, también. La definen los tres primeros factores: el lingüístico (lado negativo), las características de la vivienda (lado positivo) y el nivel de instrucción y profesional (lado negativo), destacando ligeramente el segundo en orden de importancia.

ko etxebizitzetan bizi diren pertsonen proportzioa ikusita (%74 eta %67), 16 urte baino gazteagoak (%20 eta %12) eta 25-44 urte arteko helduak (%41, %33), bai emakumezkoak bai gizonezkoak kasu guztietan. Etxebizitzak, guztizkoan baino ohikoago, 61-90 m<sup>2</sup> artekoak dira (%65, %55).

Hizkuntzaren ikuspuntutik, atalek komunean ia-euskaldunen (%29, %22, baliteke gazteagoak izateagatik) eta ama-hizkuntza gaztelania dutenen (%78, %73) proportzio handiago bat dute. Heziketari eta lanbideari dagokienez, biztanleriaren guztizkoarekin alderatuz mailak apur bat altuagoak dira (goi mailako ikasketak, profesional teknikoak, etab.)

— **3. mota.** 70.hamarkadan eraikitako etxebizitzetan bizi diren biztanleen ehuneko handiagoa duten atalak. Tamaina ertaineko etxebizitzak eta ez euskaldunak.

Mota honek 223 atal ditu, biztanleen %14 gutxi gorabehera. Biztanleria osoaren grabitate gunetik apur bat urrun dago eta ez du osaera ez oso homogenea ez oso heterogeneoa. Gehienbat 2. faktoreak definitzen du, etxebizitzaren ezaugarriak. Hala ere, adinarekin lotutako 5. faktoreak ere definitzen du. (Biak alde negatiboan).

Klase honetako atalek honakoa dute komunean: 1971 eta 1980 artean eraikitako etxebizitzetan bizi diren (%73, %27) eta batez besteko azaleraren (61-90 m<sup>2</sup>) (%76, %55) itxarondako proportzioa baino handiagoa. Biztanle gehienak beste autonomia erkidego batzuetan (Gaztela eta Leon eta Extremadura) jaiotakoa eta ez da euskalduna. Adin guztietako biztanleak izan ohi dira, zaharrenak salbu (65 urte eta gehiago). Famili guneetan ere bizi dira.

— **4. mota.** 50. eta 60. hamarkadetan eraikitako etxebizitzetan bizi direnen, ez euskaldunen eta oinarriko heziketa maila dutenen ehuneko handiagoak dituztenen atala.

Mota honek 248 atal ditu, biztanleen %13 baino apur bat gehiago. Atal guztien grabitate gunetik apur bat urrun dago eta apur bat heterogeneoa da. Lehen hiru faktoreek definitzen dute: linguistikoak (alde negatiboa), etxebizitzaren ezaugarriak (alde positiboa) eta heziketa eta lanbide mailak (alde negatiboa). Garrantziari dagokionez, aipagarriena bigarrena da.

Las secciones que incluye tienen en común las siguientes características: el porcentaje de la población residente en viviendas pequeñas (menos de 60 m<sup>2</sup>) es más elevado que en el global de las secciones (41%, casi tres veces más), así como de los que residen en viviendas de construcción en los 50 y los 60 (80%, 41%). También es más elevado que el promedio el porcentaje de población con lengua materna castellana (90% en la clase, 73% en el global) y que no sabe euskera (61% y 44%, respectivamente), junto con población nacida en otras comunidades autónomas (Castilla y León, Galicia y Extremadura, concretamente).

Por último, el nivel de instrucción más básico es más frecuente que en el global, así como de personas de 65 y más años.

— **Tipo 5.** Secciones con mayor porcentaje de población euskaldun, dedicada a la industria con cualificación medio-baja.

Este tipo se compone de 309 secciones, siendo el más grande en número de secciones, en población (casi 1 de cada 5 personas) y vivienda. Es una clase que en conjunto se parece a la totalidad de las secciones y la población, pero con secciones que son distintas entre sí. Este tipo viene definido básicamente por los factores 1, lingüístico (lado positivo) y 3, nivel de instrucción y profesional (lado negativo).

Estas secciones tienen en común que el porcentaje de población euskaldun es más elevado que en el total de las secciones (66% en la clase, 32% en el global), así como la población nacida en la C. A. de Euskadi o con el euskera como lengua materna. En esta clase también hay secciones con alto porcentaje de ocupados cooperativistas, personas dedicadas a la agricultura y en particular a la industria (26%, 20%).

Por último, los niveles de instrucción y profesionales no son muy elevados: hay una mayor proporción de trabajadores cualificados, con formación profesional y preescolar o primarios.

— **Tipo 6.** Secciones con mayor porcentaje de población con estudios superiores, más joven y residente en núcleos familiares.

El tipo 6 contiene 188 secciones, aproximadamente un 14% de la población. Es a la vez la más próxima al global de las secciones y bastante heterogénea en su composición. La define el factor 3, nivel de instrucción

Barneratzen dituen atalek honako ezaugarriak dituzte komunean: etxebizitza txikietan (60 m<sup>2</sup> baino gutxiago) bizi diren biztanleen ehunekoa, atalen guttizkoarena baino handiagoa da (%41, ia hiru aldiz gehiago). Baita ere 50. eta 60. hamarkadetan eraiki ziren etxeetan bizi direnak (%80, %41). Ama-hizkuntza gaztelania duten (%90 klasean, %73 globalean) eta euskara ez dakiten (%61 eta %44 hurrenez hurren) biztanleen ehunekoa- ren batez bestekoa altuagoa da, beste autonomia erki- degoetan jaiotako biztanleekin batera (Gaztela eta Leon, Galizia eta Extremadura zehazki).

Azkenik, oinarrizko heziketa maila globalean baino ohi- koagoa da; baita ere 65 urte edo gehiagoko pertsonak.

— **5. mota.** Prestakuntza ertaina-maila baxukoa duten eta industrian lan egiten duten biztanle ez euskaldu- nen ehuneko handiagoa duten atalak.

Mota hau 309 atalek osatzen dute. Handiena da atal kopuruari, biztanleriari (5 pertsonatik ia 1) eta etxebizi- tzari dagokienean. Klase honek atalen guttizkoaren eta biztanleriaren antza du bere osotasunean, baina atalak ezberdinak dira beraien artean. Mota hau gehienbat 1.faktoreak, linguistikoak (alde positiboa) eta 3.ak, heziketa eta lanbide mailak (alde negatiboa), defi- nitzen dute.

Atal hauek honakoa dute komunean: biztanleria eus- kaldunaren ehunekoa atalen guttizkoarekin alderatuz altuagoa da (%66 klasean, %32 globalean) eta Euskal Autonomia Erkidegoan jaiotako biztanleak edo ama- hizkuntza euskara dutenak. Klase honetan badira lan- gile kooperatibistak ere, nekazaritzan jarduten duten pertsonak eta bereziki industriakoak (%26, %20) dituz- ten ehuneko altuko atalak.

Azkenik, heziketa eta lanbide mailak ez dira oso altuak: langile kualifikatuen, lanbide heziketako en edo esko- laurreko en edo lehen mailako en langileen proportzioa handiagoa da.

— **6. mota.** Goi mailako ikasketak dituzten, gazteago- ak diren eta famili guneetan bizi diren biztanleen ehuneko altuagoa duten atalak.

6. motak 188 atal ditu, biztanleen %14 gutxi gorabehe- ra. Aldi berean atalen globaletik hurbil dagoena da eta osaera nahiko heterogeneoa du. Gehienbat 3. faktore- ak, heziketa eta lanbide mailak (alde positiboa) defi- ni-

y profesional (lado positivo), en particular, el factor 5 relacionado con la edad (lado positivo) y factor 2, características de la vivienda (lado negativo).

En esta clase las secciones tienen en común un porcentaje elevado de vivienda de construcción reciente, posterior a 1981 (41% en la clase, 19% en la población total). Las viviendas de 91 a 120 m<sup>2</sup> son relativamente más frecuentes (24%, 19%). También es más elevada la población cuya lengua materna es el castellano (83% frente al 73%), que reside en núcleos familiares, con niveles de estudios superiores y medio-superiores (22%, 19%), y los niveles profesionales más elevados, directores y gerentes y los profesionales técnicos (conjuntamente, 13% en la clase, 10% en la población).

En lo que se refiere a la edad, en el tipo 6 la población es comparativamente más joven que en el total de la población (15% en la clase, 12% en la población). Sin embargo, no tan joven como en la clase 2, siendo ésta la diferencia principal entre ambas clases.

— **Tipo 7.** Secciones con una mayor cantidad relativa de población con niveles de instrucción y profesionales elevados, mayor y en viviendas menos recientes.

Este tipo reúne 215 secciones, un 11% de la población. Es uno de los más alejados de la totalidad de las secciones y el más heterogéneo. Los factores más importantes para esta clase son el 3, nivel de instrucción y profesional (lado positivo); el factor 5, relacionado con la edad (lado negativo) y el 2, características de la vivienda (lado positivo).

Lo decisivo de este factor, en término de modalidades, es el porcentaje relativamente más elevado de población con estudios superiores (25%, 12%), así como con nivel profesional más elevado, también con mayor concentración de profesionales técnicos (15% y 7%), técnicos de apoyo y directores gerentes.

En relación con la edad, estas secciones también tienen en común un porcentaje algo más elevado de mujeres de 65 y más años y de personas que residen solas.

Desde el punto de vista de las características de la vivienda, en esta clase hay un peso mayor que en el total de personas que residen en viviendas anteriores a 1950, y en particular de viviendas construidas entre 1901 y 1940 (19%, 6%), y lo mismo ocurre con las viviendas de superficie grande, entre 121 y 150 m<sup>2</sup> (12%, 5%).

tzen du. Baita ere 5.ak, adinarekin lotutakoak (alde positiboa) eta 2. faktoreak, etxebizitzaren ezaugarriek (alde negatiboa).

Klase honetan atalek honako ehuneko altuak dituzte komunean: etxebizitza berriak, 1981 ondorengoak (%41 klasean, %19 biztanleria osoan). 91-120 m<sup>2</sup>-ko etxebizitzak nahiko ohikoak dira (%24, %19). Baita ere altuagoa da gaztelania ama-hizkuntza dutenen (%83 vs. %73), famili guneetan bizi direnen, goi eta erdi-goi mailako ikasketak dituztenen (%22, %19), eta lanbide maila altuagoak dituztenen, zuzendarien eta kudeatzaileen eta profesional teknikoaren biztanleria (batera, %13 klasean, %10 biztanlerian).

Adinari dagokionez, 6. motan biztanleriaren osotasunarekin alderatuz baino gazteagoa da (%15 klasean, %12 biztanlerian). Hala ere, ez da 2. klasean bezain gaztea, eta hau da bi klaseen arteko ezberdintasun nagusia.

— **7. mota.** Heziketa eta lanbide maila altuagoak duten, helduagoak eta etxebizitza zaharragoetan bizi diren biztanleen kantitate erlatiboa handiagoa duten atalak.

Mota honek 215 atal ditu, biztanleen %11. Atalen gutzitik urrunen dagoen ataletakoa da eta heterogeneoena. Faktore garrantzitsuenak honakoak dira: 3.a, heziketa eta lanbide maila (alde positiboa); adinarekin lotutako 5. faktorea (alde negatiboa) eta 2.a, etxebizitzaren ezaugarriak (alde positiboa).

Faktore honetan erabakigarriena, modalitate terminoetan, goi mailako ikasketak dituzten biztanleriaren proportzioa da (%25, %12). Baita ere lanbide maila altuagoa, profesional teknikoaren (%15 eta %7), laguntzako teknikoaren eta zuzendari kudeatzaileen kontzentrazio handiagoa.

Adinari dagokionez, atal hauek komunean honakoa dute: 65 urte edo gehiagoko emakumeen eta bakarrik bizi diren pertsonen ehuneko apur bat altuagoa.

Etxebizitzaren ezaugarrien ikuspuntutik, klase honek 1950 aurreko etxebizitzetan bizi diren pertsonen guztizkoan pisu handiagoa du, bereziki 1901 eta 1940 artean eraikitako etxebizitzetan (%19, %6). Berdina gertatzen da azalera handiko etxebizitzekin, 121-150 m<sup>2</sup> artean (%12, %5).

— **Tipo 8.** Secciones con una mayor cantidad relativa de población euskaldun, dedicada a la agricultura.

El tipo 8 es el segundo más reducido, no muy próximo al promedio, pero el más homogéneo. Reúne 87 secciones, el 3% de la población. Lo particular de él es el factor 1, el que hemos llamado lingüístico, y el 4, entorno rural-urbano (lado positivo en ambos casos), mucho menos importante.

En estas secciones la mayor parte de la población es euskaldun (87% en la clase, 32% en el total), con el euskera como lengua materna y nacidos en la C. A. de Euskadi en su gran mayoría. También están aquí más representadas las secciones cuya dedicación a la agricultura es más importante (14% en la clase, 3% en el total), destacando también la importancia de los autónomos.

En esta clase hay una mayor presencia de familias extensas, de 6 y más personas, de las viviendas de mayor superficie, ya que 1 de cada 5 miden 181 m<sup>2</sup> o más, mientras que esta proporción es el 3% en el global. Todo ello asociado, principalmente, a la vida rural.

— **Tipo 9.** Secciones con una mayor cantidad relativa de agricultores no euskaldunes.

El tipo 9 es el más pequeño de todos, en número de secciones (48 secciones) y en proporción de población (1,5%). Es el más alejado del centro de gravedad total de las secciones, y es de los más homogéneos. En su definición el más importante es el factor 4, entorno rural-urbano y el factor 2, características de la vivienda (lado positivo en ambos casos), de modo mucho menos importante.

Es decisiva en esta clase la actividad de la agricultura, ya que un 26% de la población se dedican a ella, mientras que en el total es un 3%. En estas secciones casi toda la población tiene el castellano como lengua materna (96%, un 73% en la población total). También hay cierta importancia de los trabajadores autónomos, de la población residente en viviendas de gran tamaño, antiguas y en familias numerosas (6 y más personas). Por último, se podría destacar La Rioja como la comunidad autónoma de nacimiento (6%, 1%).

— **8. mota.** Nekazaritzan jarduten duen biztanleria euskaldunaren kantitate erlatibo handiagoa duten atalak.

8. mota bigarren txikiena da, batez bestekotik ez oso hurbil, baina homogeneoena. 87 atal ditu, biztanleen %3. Bere berezitasuna 1. faktorea da, linguistikoa eta 4.faktoreak, landa-hiri inguruneak (alde positiboan bi kasutan), askoz ere garrantzia gutxiago du.

Atal hauetan biztanle gehienak euskaldunak (%87 klasean, %32 osotasunean), euskara ama-hizkuntza dutenak eta Euskal Autonomia Erkidegoan jaiotakoak dira. Atal honetan ere ordezkatuak daude nekazaritzan jarduten duten atalak (%14 klasean, %3 osotasunean), aipagarria izanik autonomoek duten garrantzia.

Klase honetan famili handiak ugariagoak dira, 6 edo pertsona gehiagokoak. Etxebizitza handienak daude, 5etik 1ek 181 m<sup>2</sup> edo gehiago baititu. Globalean proportzio hori %3 da. Guzti hori, landako bizitzarekin lotuta dago.

— **9. mota.** Nekazari ez euskaldunen kantitate erlatibo handiagoa duten atalak.

9. mota guztietan txikiena da, atal kopuruari (48 atal) eta biztanle proportzioari (%1,5) dagokionez. Atal guztien grabitate gunetik urrunen dagoena eta homogeneoetakoa da. Definitzean, garrantzitsuena 4. faktorea da landa-hiri ingurunea. 2. faktorea, etxebizitzaren ezaugarriak (alde positiboan bi kasutan) askoz ere garrantzi gutxiago du.

Klase honetan nekazaritzaren jarduera erabakigarria da, biztanleen %26. Guztizkoan aldiz, %3 da. Atal honetan ia biztanleria osoak ama-hizkuntza gaztelania du (%96, biztanleria osoan %73). Langile autonomoek, zaharrak diren eta azalera handiko etxebizitzetan bizi diren herritarrak eta familia handiek (6 edo pertsona gehiago) ere garrantzia dute. Azkenik, Errioxako autonomia erkidegoan jaioak direla aipagarria da (%6, %1).

### 3.3. Comparación entre tipos, según diferentes variables

En este apartado se presentan los resultados de las modalidades de las variables iniciales en cada tipo de sección, así como en el total de la C. A. de Euskadi. Aunque esta información tiene que ser, lógicamente, coherente con la anterior descripción de los tipos, permite analizar los tipos con mayor detalle.

#### 3.3.1. El sexo y la edad

El sexo y la edad, tomados conjuntamente, no es una de las variables que más haya destacado en el análisis por su importancia. Los resultados de las distintas modalidades en todos los tipos son bastante uniformes, con algunas excepciones.

Destaca el tipo 2, en población joven, en el sentido de que su proporción de varones y mujeres menores de 16 años es muy alta, rondando el 10% en ambos casos, mientras que es del 6% aproximadamente en la población total, siempre entendida como la población en viviendas familiares principales. En el tipo 2 también hay una proporción algo superior de población de 25 a 44 años en ambos sexos (20% aproximadamente, en cada caso, cuando en la población ronda el 16%).

### 3.3. Moten arteko konparaketa, aldagaien arabera

Atal honetan atal mota bakoitzeko hasierako aldagaien modalitateen emaitzak aurkezten dira eta baita ere Euskal Autonomia Erkidegoko guztizkoa. Noski, informazio honek aurreko moten deskribapenarekin koherentea izan behar duen arren, motak zehaztasunetik ikertzea ahalbidetzen du.

#### 3.3.1. Sexua eta adina

Sexua eta adina, batera hartuta, ez da bere garrantzia dela eta analisisian aipagarria izan den aldagai bat. Modalitate ezberdinen emaitzak mota guztietan nahiko antzekoak dira, salbuespen batzuk egonik.

Aipagarria da 2. mota, gazteriarena. 16 urtetik beherako gizonezkoen eta emakumezkoen proportzioa oso altua da (kasu bietan %10 inguru). Biztanleriaren guztizkoan proportzioa %6 da gutxi gorabehera. Betiere ulertuko dugu familien etxebizitza nagusian bizi diren herritarrak. 2. mota honetan, 25-44 arteko bi sexuetako herritarren proportzioa apur bat altuagoa da (%20 gutxi gorabehera, kasu bakoitzean, biztanleak %16 inguru direnean).

### T.3 Biztanleen banakapena atal motaren, sexuaren eta adin-tartearen arabera (%). 2001

Distribución de la población por tipo de sección, según sexo y grupo de edad (%). 2001

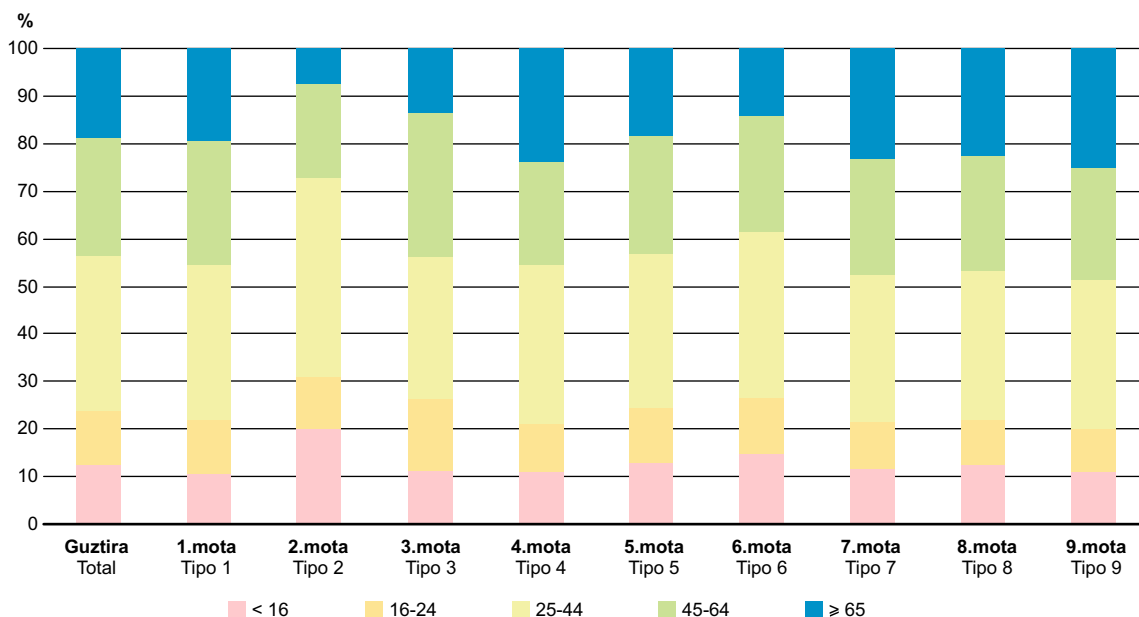
Mota / Clase	Guztira Total	Gizonak / Varones					Emakumeak / Mujeres					Euskal AE C.A. Euskadi
		< 16	16-24	25-44	45-64	≥ 65	< 16	16-24	25-44	45-64	≥ 65	
<b>Guztira / Total</b>	<b>100</b>	<b>6,4</b>	<b>5,8</b>	<b>16,6</b>	<b>12,3</b>	<b>7,9</b>	<b>6,0</b>	<b>5,5</b>	<b>16,1</b>	<b>12,5</b>	<b>10,9</b>	<b>100</b>
<b>1</b>	100	5,5	5,8	16,8	12,5	8,3	5,1	5,5	15,9	13,4	11,1	17,7
<b>2</b>	100	10,4	5,5	20,3	10,3	3,2	9,8	5,3	21,3	9,6	4,2	6,5
<b>3</b>	100	5,8	7,8	15,0	14,9	5,8	5,5	7,2	14,9	15,4	7,6	14,4
<b>4</b>	100	5,7	5,0	17,4	10,5	9,9	5,4	4,9	16,2	11,0	14,0	12,9
<b>5</b>	100	6,7	5,8	16,8	12,5	8,0	6,3	5,5	15,7	12,1	10,6	19,3
<b>6</b>	100	7,6	6,2	17,2	12,2	6,0	7,2	5,8	17,5	12,2	8,1	13,8
<b>7</b>	100	6,0	5,0	15,0	11,3	8,5	5,7	4,9	15,7	13,3	14,7	11,3
<b>8</b>	100	6,5	4,9	16,5	13,6	10,6	6,1	4,6	14,8	10,3	12,2	2,6
<b>9</b>	100	5,8	4,7	17,5	13,5	12,0	5,3	4,2	13,9	10,1	13,1	1,5

En el otro extremo, los tipos 8 y 9 son los que ofrecen porcentajes de población de 65 y más (en particular, varones) en mayor proporción que en el total. En relación a la población global, estos tres tipos, el 2, 8 y 9, tienen una importancia muy limitada ya que incluyen una proporción de población muy baja (poco más de un 10% sumando los tres).

Beste muturrean, 8. eta 9. motak dira 65 urte eta gehiagoko (gehienbat gizonezkoak) pertsonen ehuneko altuagoak dituztenak, guztizkoarekin alderatuz. Biztanleria globalarekin alderatuz, hiru mota hauek, 2, 8 eta 9, oso garrantzia mugatu dute biztanleen proportzio oso baxua barneratzen baitute (hirurak batuz %10 baino apur bat gehiago).

### G.5 Biztanleen banakapena atal motaren eta adin-tartearen arabera (%). 2001

Distribución de la población por tipo de sección, según grupo de edad (%). 2001



#### 3.3.2. El nivel de instrucción

El nivel de instrucción es una variable que se ha mencionado también en la descripción de los tipos. En los menores de 10 años, no se ven grandes diferencias, salvo que en el tipo 2 el porcentaje es más elevado, coincidente con los resultados anteriores sobre los grupos de edad. Se trata de un tipo de secciones con población comparativamente más joven.

Atendiendo a los niveles de preescolar o menos, de modo conjunto, hay algunos tipos que superan el promedio del 44,4%, que son las clases 1, 4, 8 y 9, en las que la población de este nivel supera la mitad de la población.

#### 3.3.2. Heziketa maila

Heziketa maila moten deskribapenean ere aipatu den aldagai bat da. 10 urte baino baxuagoetan, ez dago ia ezberdintasunik, 2. motan izan ezik. Bertan ehuneko altuagoa da, adinen taldeen emaitzekin bat eginez. Erlatiboki biztanleria gazteagoa duten atal motak dira.

Eskolaurrea edo maila baxuagoetan, batera hartuz, mota batzuek %44,4ko batez bestekoa gainditzen dute: 1, 4, 8 eta 9 klaseak. Hauetan, maila honetako biztanleek biztanleriaren erdia gainditzen dute.

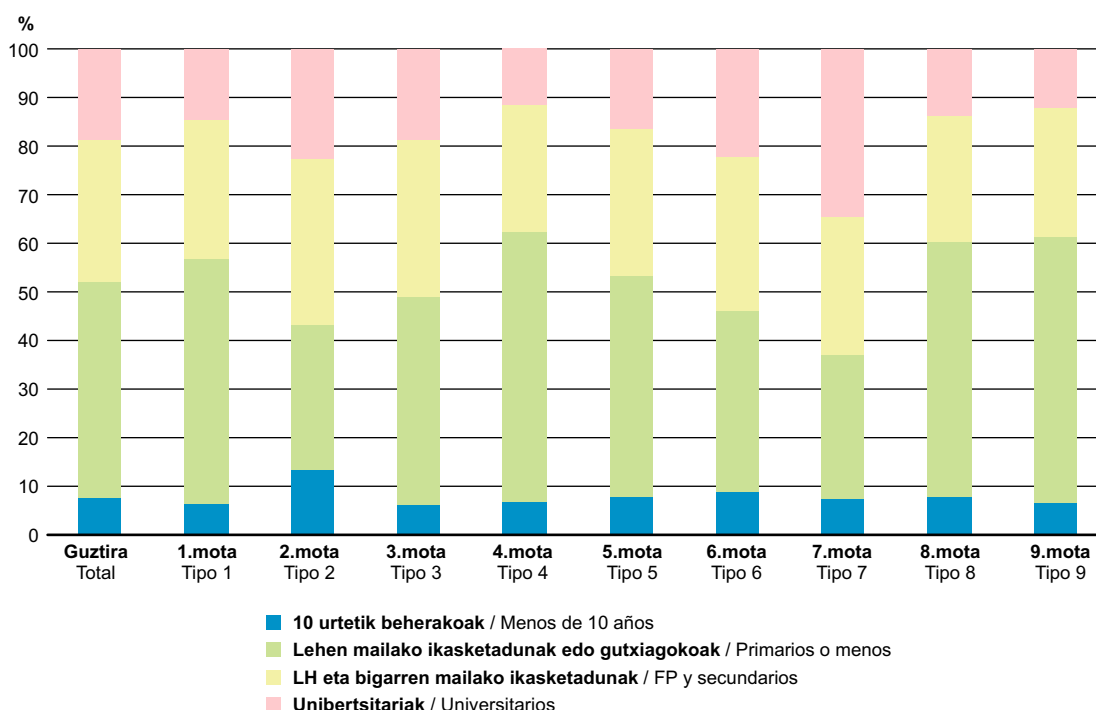
**T.4 Biztanleen banakapena atal motaren eta ikasketa-mailaren arabera (%). 2001**  
Distribución de la población por tipo de sección, según nivel de instrucción (%). 2001

Mota Clase	Guztira Total	10 urtetik beherakoak Menores de 10 años	Analfabetoak Analfabetos	Ikasketarik ez dutenak Sin estudios	Eskolaurreko eta lehen hezkuntzakoak Preescolares, primarios	Lanbide heziketakoak Formación profesional	Bigarren mailakoak Estudios Secundarios	Erdi-goi mailakoak Estudios medios-superiores	Goi mailakoak Estudios superiores	Euskal AE C.A. Euskadi
<b>Guztira / Total</b>	<b>100</b>	<b>7,6</b>	<b>0,7</b>	<b>4,0</b>	<b>39,7</b>	<b>12,6</b>	<b>16,8</b>	<b>6,7</b>	<b>11,9</b>	<b>100</b>
1	100	6,4	0,9	5,0	44,6	13,0	15,5	5,7	8,9	17,7
2	100	13,5	0,3	1,7	27,6	15,2	19,0	8,3	14,4	6,5
3	100	6,2	0,6	3,3	38,9	13,7	18,7	7,1	11,4	14,4
4	100	6,9	1,2	6,4	47,8	11,9	14,1	4,5	7,2	12,9
5	100	8,0	0,6	4,1	40,6	13,9	16,6	6,4	9,7	19,3
6	100	9,0	0,4	2,7	34,0	13,1	18,7	7,8	14,3	13,8
7	100	7,3	0,3	2,2	27,4	9,1	19,3	9,9	24,6	11,3
8	100	7,9	0,5	5,5	46,4	11,9	14,1	5,5	8,1	2,6
9	100	6,6	0,4	3,1	51,3	12,3	14,1	5,0	7,1	1,5

En el otro extremo, hay tipos que destacan por ofrecer una proporción más elevada de universitarios, ya sea en estudios medios o superiores. Si bien para el total la proporción es casi 1 de cada 5 (18,6%), en los tipos 2 y 6 esta proporción es algo superior (23% y 22%, respectivamente) y destaca el tipo 7, con 1 de cada 3 personas (34,5%). La población del tipo 2 hemos visto que es la más joven, similar a la del tipo 6. No así la del tipo 7.

Beste muturrean, unibertsitate maila dutenen proportzio handiagoa erakusten duten motak ditugu, bai erdi mailako ikasketak, bai goi mailako ikasketak. Proportzioaren osotasunerako 5etik ia 1 den arren (%18,6), 2 eta 6 motetan proportzio hau apur bat altuagoa da (%23 eta %22 hurrenez hurren) eta aipagarria da 7.mota, 3 pertsonatik 1 baitu (%34,5). 2. motako herritarrak gazteenak direla ikusi dugu, 6. motakoaren antzekoa. 7. mota ez ordea.

**G.6 Biztanleen banakapena atal motaren eta ikasketa-mailaren arabera (%). 2001**  
Distribución de la población por tipo de sección, según nivel de instrucción (%). 2001



En los niveles medios, estudios profesionales o secundarios (29,4% en el promedio), los porcentajes más altos están en el tipo 2 (34,2%), seguido del tipo 6, el 3 y el 5 (algo más del 30%).

### 3.3.3. Relación con la actividad

La relación con la actividad no ha resultado ser una variable muy decisiva en el análisis. Tampoco se dan muchas diferencias entre los tipos. En el total de la población (residente en viviendas familiares), la población inactiva es la modalidad más numerosa. La población inactiva incluye numerosos colectivos: personas jóvenes estudiantes, personas mayores jubiladas y pensionistas, así como las que se dedican a las labores del hogar y las incapacitadas.

En total suponen más de la mitad (53,5%) de la población de la C. A. de Euskadi. Por su parte, los varones ocupados suponen la cuarta parte (25,2%), las mujeres ocupadas son casi una de cada 6 (15,9%) y la población parada son uno de cada 20 personas (5,5%).

Erdiko mailetan, lanbide ikasketak edo bigarren mailakoak (%29,4 batez bestez), ehuneko altuenak 2. motan daude (%34,2); jarrian 6, 3 eta 5 motak ditugu (%30 baino apur bat gehiago).

### 3.3.3. Jarduerarekiko lotura

Jarduerarekiko harremana ez da analisirako emaitza erabakigarria izan. Moten artean ere ez dira ezberdintasun handiak antzeman. Biztanleriaren guztizkoan (familien etxebizitzetan bizi direnak), biztanleria ez aktiboa modalitate nagusia da. Biztanleria ez aktiboa kolektibo asko biltzen ditu: ikasle gazteak, erretiratutako zaharrak eta pentsiodunak, etxeko lanak egiten dituztenak eta ezinduak.

Guztira Euskal Autonomia Erkidegoko biztanleen erdia baino gehiago dira (%53,5). Bestalde, lanean dauden gizonezkoak laurdena (%25,2), lanean dauden emakumezkoak 6tik ia 1 (%15,9) eta langabetuak 20 pertsonatik ia 1 (%5,5) dira.

## T.5 Biztanleen banakapena atal motaren eta jarduerarekiko erlazioaren arabera (%). 2001

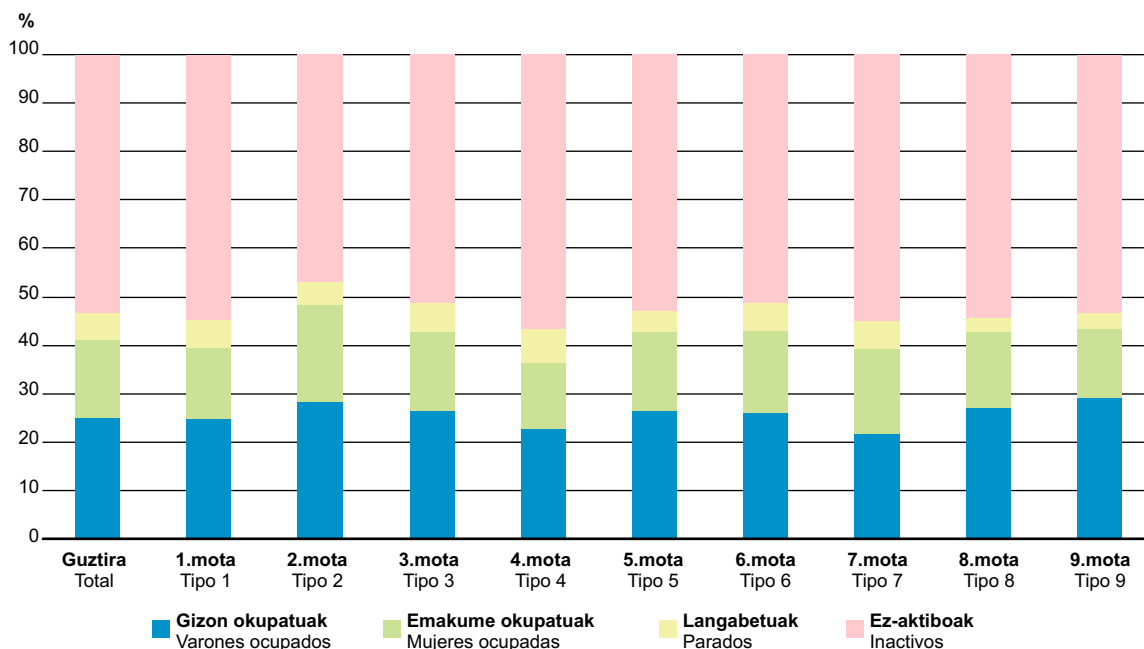
Distribución de la población por tipo de sección, según relación con la actividad (%). 2001

Mota Clase	Guztira Total	Gizon okupatuak Varones ocupados	Emakume okupatuak Mujeres ocupadas	Gizon langabetuak Varones parados	Emakume langabetuak Mujeres paradas	Gizon ez-aktiboak Varones inactivos	Emakume ez-aktiboak Mujeres inactivas	Euskal AE C.A. Euskadi
<b>Guztira / Total</b>	<b>100</b>	<b>25,2</b>	<b>15,9</b>	<b>2,5</b>	<b>3,0</b>	<b>21,4</b>	<b>32,1</b>	<b>100</b>
1	100	24,7	14,5	2,8	3,4	21,4	33,2	17,7
2	100	28,2	20,2	1,8	2,9	19,7	27,2	6,5
3	100	26,5	16,1	2,6	3,4	20,2	31,2	14,4
4	100	22,9	13,5	3,4	3,6	22,2	34,4	12,9
5	100	26,6	16,2	1,8	2,3	21,5	31,7	19,3
6	100	26,0	17,1	2,4	3,1	20,7	30,7	13,8
7	100	21,6	17,7	2,8	2,9	21,3	33,6	11,3
8	100	27,2	15,4	1,4	1,7	23,5	30,8	2,6
9	100	29,0	14,3	1,6	1,7	22,8	30,6	1,5

Diferencias con estas proporciones son las del tipo 2, cuya proporción de varones y mujeres ocupadas es de las más altas en ambos casos; con menos población parada y menos población inactiva. En el otro extremo, está el tipo 4, cuya población ocupada apenas alcanza el 36%, con la proporción más elevada de población parada (7%) e inactiva (56,6%). En términos de población, esta clase incluye al 12,9%.

Proporzio horiekin aldeak 2. motakoak ditu, lanean dauden gizonezko eta emakumezko proporzio altuenetakoa baitu; langabezian eta geldirik dauden biztanle gutxiagorekin. Beste muturrean dago 4. mota lanean dauden herritarrek %36 izatera besterik ez baita iristen eta langabezian (%7) eta geldirik (%56,6) dauden herritarren proporzioa altuena du. Biztanleriari begira, %12,9 hartzen du horrek.

**G.7 Biztanleen banakapena atal motaren eta jarduerarekiko erlazioaren arabera (%). 2001**  
 Distribución de la población por tipo de sección, según relación con la actividad (%). 2001



### 3.3.4. Rama de actividad

Atendiendo a esta característica, la población de la C. A. de Euskadi –en viviendas familiares– se dedica mayoritariamente al sector servicios (34,5%), y después a la industria (19,5%), con menor importancia relativa a la construcción (4,9%) y de la agricultura (2,7%), además de la población que no trabaja ni ha trabajado (casi un 40%) y por lo tanto no se puede clasificar aquí de otra forma.

La rama de actividad ha resultado de relativa importancia en el análisis, en particular en lo que se refiere a la agricultura. Hay dos tipos que se han definido por esta característica, los tipos 8 y 9, cuyo porcentaje de personas dedicadas ahora que trabajan, o cuando trabajaban, a la agricultura, es mucho más elevado (14,4% y el 26,4%, respectivamente).

### 3.3.4. Jarduera adarra

Ezaugarri horiei begira, Euskal Autonomia Erkidegoko herritar –familia etxebizitzetan bizi direnak– gehienak zerbitzuen sektorean lan egiten dute (%34,5), eta ondoren industrian (%19,5), erlatiboki, eraikuntzak (%4,9) eta nekazaritzak (%2,7) garrantzi txikiagoa dute lan egiten ez duten eta egin ez duten herritarrez gain (ia %40), beraz, hemen ezin da beste modu batera sailkatu.

Jardueraren adarra erlatiboki garrantzitsua izan da analisisian, bereziki nekazaritzari dagokionez. Bi mota definitu dira ezaugarri horrekin, 8 eta 9, hain zuzen ere. Bi mota horietan nekazaritzan lan egiten duten edo lan egin zuten lagunen ehunekoa askoz ere altuagoa da (%14,4 eta %26,4, hurrenez hurren).

## T.6 Biztanleen banakapena atal motaren eta jarduera-adarraren arabera (%). 2001

Distribución de la población por tipo de sección, según rama de actividad (%). 2001

Mota Clase	Guztira Total	Ez du lanik egiten No trabajan	Nekazaritza Agricultura	Industria eta energia Industria y energía	Eraikuntza Construcción	Merkataritza, konponketak Comercio, reparaciones	Finantza jarduerak Actividades financieras	Beste zerbitzu batzuk Otros servicios	Euskal AE C.A. Euskadi
<b>Guztira / Total</b>	<b>100</b>	<b>38,4</b>	<b>2,7</b>	<b>19,5</b>	<b>4,9</b>	<b>15,1</b>	<b>6,0</b>	<b>13,4</b>	<b>100</b>
1	100	39,3	0,9	20,4	5,9	15,7	5,7	12,1	17,7
2	100	39,9	0,5	16,5	4,1	15,0	6,9	17,0	6,5
3	100	40,0	0,8	19,6	4,9	15,5	6,3	12,8	14,4
4	100	39,6	0,8	19,0	6,7	16,0	5,8	12,0	12,9
5	100	37,3	3,3	25,8	4,3	13,7	4,0	11,7	19,3
6	100	40,1	1,3	17,1	4,4	15,6	6,7	14,8	13,8
7	100	38,4	0,6	13,0	3,0	15,9	10,3	18,7	11,3
8	100	30,9	14,4	21,0	5,2	13,5	3,1	11,9	2,6
9	100	29,6	26,4	15,0	4,4	11,2	3,0	10,5	1,5

0 adarra: ez dute lanik egiten eta ez dute sekula egin

Rama 0 No trabajan ni han trabajado

1. adarra: nekazaritza, abeltzaintza, basogintza eta arrantza

Rama 1 Agricultura, ganadería, sivilcultura y pesca

2. adarra: industria eta energia

Rama 2 Industria y energía

3. adarra: eraikuntza

Rama 3 Construcción

4. adarra: merkataritza, konponketa, ostalaritza, garraioa eta komunikazioak

Rama 4 Comercio, reparación, hostelería, transporte y comunicación

5. adarra: finantza- eta higiezin-jarduerak eta enpresei zerbitzuak

Rama 5 Actividades financieras e inmobiliarias y servicios a empresas

6. adarra: zerbitzuetako beste jarduerak batzuk

Rama 6 Otras actividades de servicios

No se dan diferencias tan extremas en las otras actividades. En industria hay una mayor proporción en el tipo 5 (con 6 puntos por encima del promedio), que ya se ha destacado también en la descripción del tipo. En el extremo opuesto, está el tipo 7, cuya población se dedica menos a la industria (con 6 puntos por debajo) y más a los servicios más (10 puntos por encima) que el promedio.

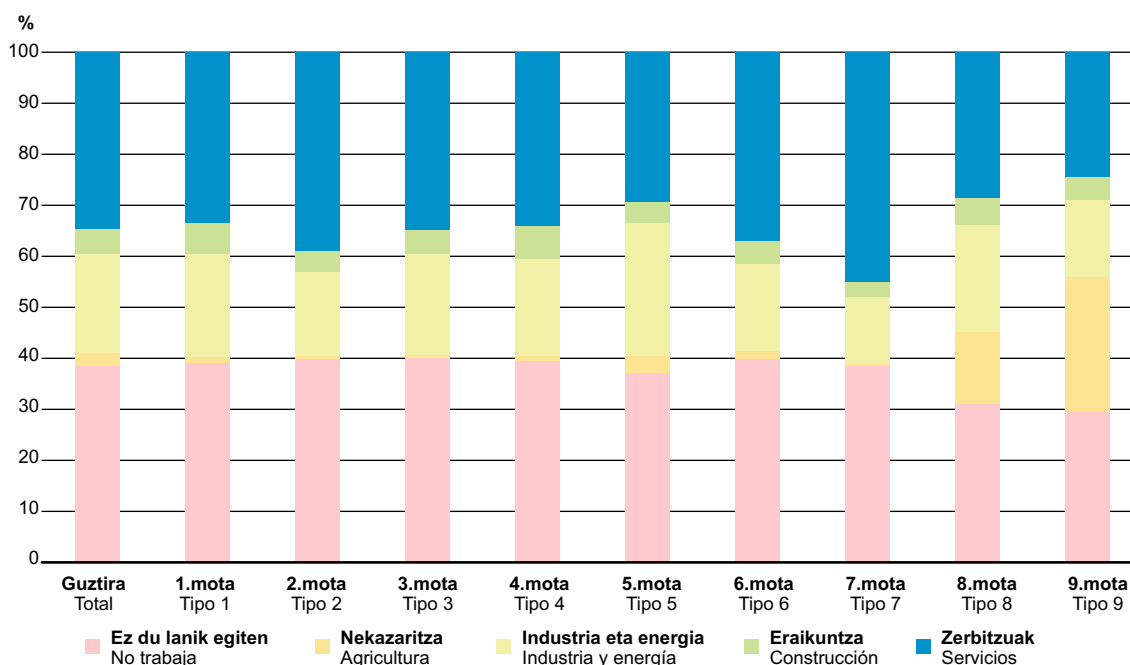
La actividad de la construcción es más uniforme que las anteriores en los tipos.

Beste jardueretan ez da nabarmendu hainbesteko alderik. Industrian proportzio handiagoa dago 5 motan (batez bestekoaren gainetik 6 puntu), motaren deskribapenean azpimarratu dugu hori. Beste muturrean dago 7 mota, industrian lan gutxien egiten duten herri-tarrak dituen (batez bestekoaren azpitik 6 puntu) eta zerbitzuetara gehiago (batez bestekoaren gainetik 10 puntu).

Eraikuntzaren jarduerak aurrekoak baino uniformeagoa da motetan.

## G.8 Biztanleen banakapena atal motaren eta jarduera-adarraren arabera (%). 2001

Distribución de la población por tipo de sección, según rama de actividad (%). 2001



### 3.3.5. Situación profesional

La situación profesional no es una variable muy decisiva en sí. En la población de la C. A. de Euskadi (teniendo en cuenta que el 38,4% no trabaja ni ha trabajado, y no se puede clasificar aquí), la modalidad más frecuente es la de asalariado fijo (36,6%) y después la de asalariado eventual (13,1%). Mucho menos frecuente es la categoría de empresarios (3%), la de los cooperativistas (1,2%) y la de ayudas familiares (0,3%, apenas existente).

Las distribuciones reflejan algunos datos que ya se han comentado. En primer lugar, la muy diferente incidencia de los autónomos, o trabajadores por su cuenta y sin trabajadores a su cargo. En determinados tipos, como el 8 y el 9, el promedio se multiplica hasta por 4 (17,3% y 28,8%, respectivamente). Son los tipos que ya aparecían definidos por la actividad agrícola.

### 3.3.5. Lanbide egoera

Lan egoera ez da berez aldagai oso erabakigarria. Euskal Autonomia Erkidegoko biztanleen artean (kontuan izanik %38,4k ez dutela lan egiten edo ez duela inoiz lan egin, eta hemen ezin dela sailkatu), modalitatearik ohikoena soldatapeko finkoarena da (%36,6) eta ondoren aldizkako soldatapekoarena (%13,1). Askoz murriztagoa da enpresarien kategoria (%3), kooperatibistena (%1,2) eta familia laguntzena (%0,3 ia ez dagoena).

Banaketak aurrez aipatutako datuak islatzen dituzte. Lehenik eta behin, autonomo edo norbere konturako langile asko egotea bere kargura langilerik ez duena. Zenbait motatan, 8an eta 9an, adibidez, batez bestekoa 4 arte biderkatzen da (%17,3 eta %28,8, hurrenez hurren). Aurrez nekazaritza jarduerarekin definitutako motak dira.

## T.7 Biztanleen banakapena atal motaren eta lanbide egoeraren arabera (%). 2001

Distribución de la población por tipo de sección, según situación profesional (%). 2001

Mota Clase	Guztira Total	Ez du lanik egiten No trabajan	Enpresarioak Empresarios	Autonomoak Autónomos	Kooperatibistak Cooperativistas	Soldatako langile finkoak Asalariados fijos	Behin-behineko soldatako langileak Asalariados eventuales	Famili laguntza Ayudas familiares	Euskal AE C.A. Euskadi
<b>Guztira / Total</b>	<b>100</b>	<b>38,4</b>	<b>3,0</b>	<b>7,5</b>	<b>1,2</b>	<b>36,6</b>	<b>13,1</b>	<b>0,3</b>	<b>100</b>
1	100	39,3	2,1	5,8	0,9	36,9	14,8	0,2	17,7
2	100	39,9	3,5	5,1	1,2	38,2	12,0	0,2	6,5
3	100	40,0	2,4	5,4	0,9	37,0	14,1	0,2	14,4
4	100	39,6	1,8	5,6	0,8	36,5	15,6	0,2	12,9
5	100	37,3	3,2	7,6	2,6	36,5	12,5	0,2	19,3
6	100	40,1	3,3	6,4	0,8	36,7	12,4	0,2	13,8
7	100	38,4	4,8	7,3	0,6	38,5	10,1	0,3	11,3
8	100	30,9	3,7	17,3	2,1	33,9	11,3	0,8	2,6
9	100	29,6	4,1	28,8	0,6	26,8	9,8	0,3	1,5

En el tipo 9, este porcentaje tan elevado de autónomos hace que se reduzcan los asalariados en general, que salvo en este caso, se distribuyen del mismo modo en todos los tipos, prácticamente.

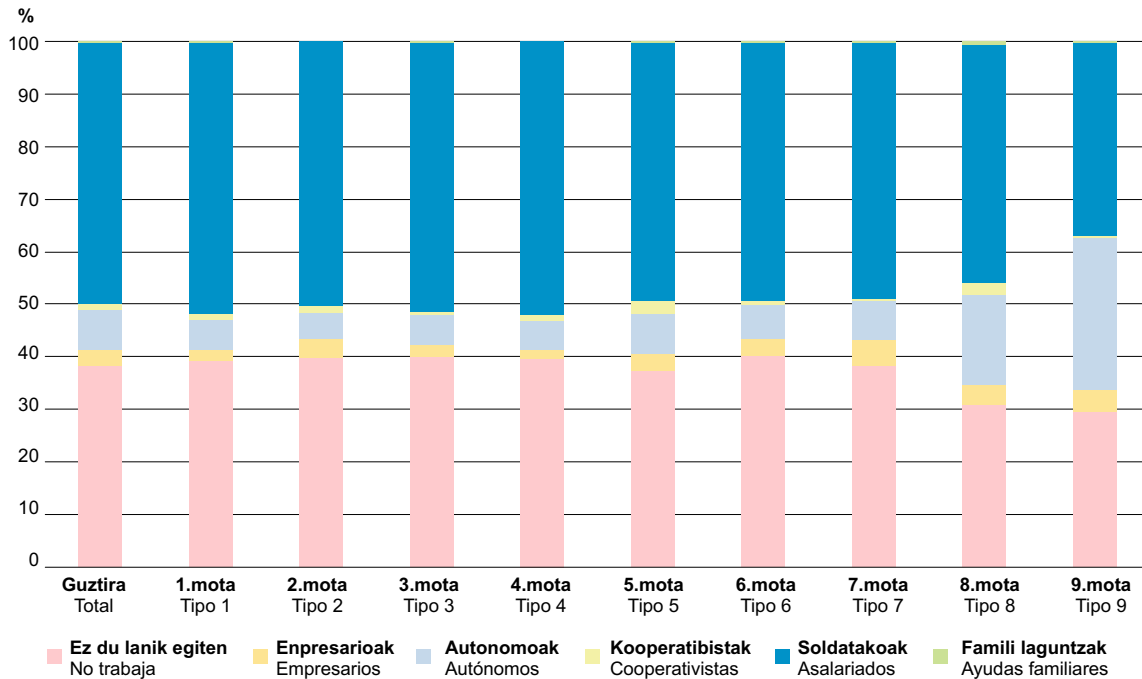
También se producen algunas variaciones en la modalidad de los cooperativistas, que se han asociado al tipo 5, y que dobla el promedio de la población (2,6% y 1,2%, respectivamente). Aunque, en parte, ocurre como con los empresarios, que también varían en algunos tipos, pero por ser un colectivo reducido, no se subrayan.

9 motan, autonomo ehuneko hain altuaren eraginez soldatapekoak orokorrean murriztu egiten dira, kasu honetan izan ezik, ia mota guztietan modu berean banatzen direnak.

Hainbat aldaketa ere gertatzen dira kooperatibisten modalitatean, 5 motari elkartu baitzaio, eta biztanleen batez bestekoa bikoizten du (%2,6 eta %1,2, hurrenez hurren). Hala ere, zati batean, enpresariekin bezala gertatzen da, hainbat motatan aldaketak gertatzen direla, baina talde txikikoak izanik, ez dira azpimarratzen.

### G.9 Biztanleen banakapena atal motaren eta lanbide egoeraren arabera (%). 2001

Distribución de la población por tipo de sección, según situación profesional (%). 2001



#### 3.3.6. Profesión, ocupación u oficio

Lo mismo que ha ocurrido en la rama de actividad, la profesión tampoco ha sido una variable de las más decisivas en el análisis, salvo en el caso de la modalidad de los agricultores y pescadores. Incluyendo el colectivo de población que no trabaja ni ha trabajado (38,4%), y agrupando la profesión según la Clasificación Nacional de Ocupaciones a 1 dígito, el grupo más amplio es el de los trabajadores cualificados (11,8%), seguido de los comerciantes, camareros (8,8%), operadores de maquinaria (8,4%) y técnicos de apoyo (7,8%).

Son algo menos frecuentes los trabajadores no cualificados y los profesionales técnicos (6,8%, en cada caso) y los empleados administrativos (5,1%). Entre los menos frecuentes están los directores y gerentes (3,6%) y los agricultores y pescadores (2,4%).

A la vista del gráfico, lo primero que destaca es, como en la rama de actividad, la proporción relativamente tan alta de agricultores (en este caso) en los tipos 8 (13,4%) y 9 (26,1%).

#### 3.3.6. Lanbidea

Jarduera adarrarekin gertatu den bezala, lanbidea ere ez da analisisiko aldagairik erabakigarrietakoa izan, nekazarien eta arrantzaleen modalitatean izan ezik. Lan egiten ez duen eta lanik inoiz egin ez duen herritarren kolektiboa barne hartuta (%38,4), eta lanbidea Lanbideen Sailkapen Nazionalaren arabera pilatuz digitu batera, talderik zabalena langile adituena da (%11,8), atzetik ditu merkatariak, zerbitzariak (%8,8), makina operadoreak (%8,4) eta laguntza teknikoak (%7,8).

Ez dira hain ugariak langile ez gaituak eta profesional teknikoak (%6,8, kasu bakoitzean) eta langile administratiboak (%5,1). Gutxien agertzen direnen artean daude zuzendari eta gerenteak (%3,6) eta nekazari eta arrantzaleak (%2,4).

Grafikoa ikusita, lehenengo nabarmentzen den jardue- ra adarra nekazarien proportzio erlatiboki altua da (kasu honetan) 8 motan (%13,4) eta 9 motan (%26,1).

### T.8 Biztanleen banakapena atal motaren eta lanbidearen arabera (%). 2001

Distribución de la población por tipo de sección, según ocupación, profesión u oficio (%). 2001

Mota Clase	Guztira Total	Ez du lanik eta ez du orain arte lanik izan No trabaja ni ha trabajado	Zuzendariak eta kudeatzaileak Directores, gerentes	Profesional teknikoak Profesionales técnicos	Laguntza teknikariak Técnicos apoyo	Administrariak Empleados administrativos	Merkatariak, zerbitzariak Comerciantes, camareros	Nekazariak, arrantzaleak Agricultores, pescadores	Langile kualifikatuak Trabajadores cualificados	Makinetak gidariak Operadores maquinaria	Langile kualifikatu gabeak Trabajadores no cualificados	Euskal AE C.A. Euskadi
<b>Guztira / Total</b>	<b>100</b>	<b>38,4</b>	<b>3,6</b>	<b>6,8</b>	<b>7,8</b>	<b>5,1</b>	<b>8,8</b>	<b>2,4</b>	<b>11,9</b>	<b>8,4</b>	<b>6,8</b>	<b>100</b>
1	100	39,3	2,7	4,8	7,1	5,0	9,4	0,8	13,8	9,1	8,1	17,7
2	100	39,9	4,5	9,4	9,2	6,3	8,9	0,5	9,4	6,7	5,3	6,5
3	100	40,0	3,1	5,9	8,1	5,4	9,1	0,7	12,3	8,7	6,8	14,4
4	100	39,6	2,3	3,8	6,4	4,7	9,9	0,7	14,5	8,6	9,5	12,9
5	100	37,3	3,3	5,6	7,0	4,6	8,6	2,6	13,4	11,6	6,1	19,3
6	100	40,1	4,7	8,1	8,8	5,5	8,6	1,2	10,2	7,0	5,8	13,8
7	100	38,4	6,4	14,8	11,8	5,8	7,9	0,4	6,2	3,5	4,8	11,3
8	100	30,9	3,1	4,9	5,6	3,9	8,2	13,4	12,9	11,2	5,8	2,6
9	100	29,6	3,2	3,7	4,8	3,9	6,4	26,1	9,8	7,2	5,4	1,5

Por otro lado, la proporción de profesionales de todo tipo, incluyendo directores y gerentes, en los tipos 2 (23%) y 7 (33%), son los más elevados (18,2% en el total), junto con los del tipo 6 (21,6%). Estas proporciones más elevadas son coincidentes con sus niveles de instrucción (ya visto en su apartado) también más elevados.

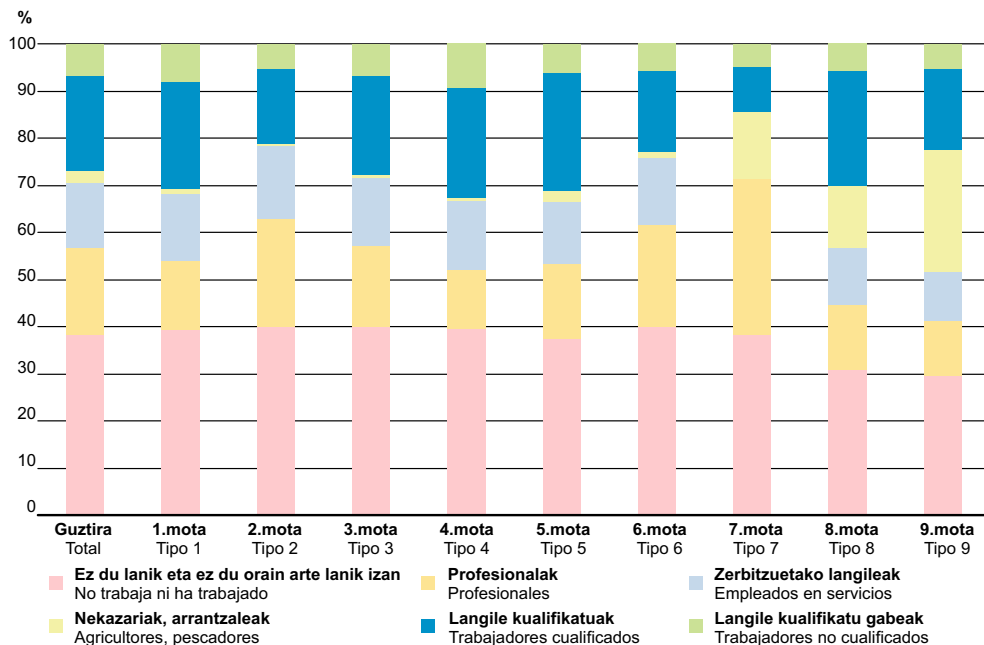
Los empleados de servicios (administrativos, comercio, camareros, etc.) no tienen muchas oscilaciones, salvo en los tipos con más actividad agrícola (clases 8 y 9).

Bestalde, mota guztietako profesionalen proportzioa, zuzendari eta gerenteak barne hartuta, 2 motan (%23) eta 7 motan (%33) dira altuenak (%18,2 guztira), 6 motakoekin batera (%21,6). Proporzio altuenak hezkuntza mailarekin bat egiten dute (ikusita dugu haien atalean), haiek ere altuenak izanik.

Zerbitzuetako langileek (administratiboak, merkatariak, zerbitzariak, eta abar) ez dute oszilazio askorik, nekazaritza jarduerara gehiagoko motetan izan ezik (8 eta 9 motak).

### G.10 Biztanleen banakapena atal motaren eta lanbidearen arabera (%). 2001

Distribución de la población por tipo de sección, según profesión (%). 2001



Entre los trabajadores cualificados (incluyendo los operadores de maquinaria) y no cualificados, también hay algunos resultados que se podrían destacar. En primer lugar, en el tipo 7 los trabajadores de estos dos tipos tienen una incidencia mucho más reducida que en el resto, lo que también ocurre en el tipo 2, en menor medida.

En el otro extremo, en los tipos 4 y 5, la proporción de trabajadores cualificados y no cualificados es más alta que en el total de la población, relacionados con su nivel de instrucción también, como se comenta en la descripción de las clases.

### 3.3.7. Lengua materna

La lengua materna es una de las variables más decisivas del análisis, tal y como hemos visto en el análisis de correspondencias. En este caso las variaciones entre los tipos son más acusadas.

En la población global (en familias), la población cuya lengua materna es el castellano es el 73,1% y con el euskera como lengua materna es el 21,1%, mientras que con ambas lenguas el 4%. Un 1,7% restante tiene otra lengua distinta.

En cuanto al castellano como lengua materna, hay siete tipos cuyo porcentaje de población es más elevado que el promedio. Próximo o superior al 90% de población de estas características, es la de los tipos 9 (96%), 1 (89,7%) y 4 (89,6%), con el tipo 3 (85%) muy cerca. Los dos tipos que están por debajo del promedio en esta modalidad son el 5 (35,9%) y el 8 (11%).

En la descripción se destaca esta cualidad lingüística en estos tipos.

dituak ez diren eta adituak diren langileen artean (makina operadoreak barne) nabarmen litezkeen emaitza batzuk ere badaude. Lehenik eta behin, 7 motan bi mota horietako langileak intzidentzia askoz ere murriztagoa dute gainerakoak baino. Gauza bera gertatzen da 2 motan, neurri txikiagoan.

Beste muturrean, 4 eta 5 motetan, langile aditu eta eza dituen proportzioa biztanleena baino altuagoa da, lehen aipatuta bezala, hezkuntza mailarekin lotuta.

### 3.3.7. Ama-hizkuntza

Ama-hizkuntza da azterketako aldagairik erabakigarrienetakoa korrespondentzien analisisian ikusi dugun bezala. Kasu honetan moten arteko aldaketak nabarmentagoak dira.

Biztanleria orokorrean (famiatari), ama-hizkuntza gaztelania duten herritarrek %73,1 dira eta ama-hizkuntza euskara dutenak, berriz, %21,1; bi hizkuntzak ama-hizkuntza dituztenak %4 dira. Gainerako %1,7k beste hizkuntzaren bat du.

Ama-hizkuntza gaztelania dutenen artean 7 mota daude batezbestekoak baino ehuneko altuagoa dutenak. Ezaugarri horiek dituzten herritarren %90etik gertu edo horren gaineratik 9 mota (%96), 1 mota (%89,7) eta 4 mota (%89,6) daude, 3 mota oso gertu dutela (%85). Modalitate honetan batezbestekotik behera dauden bi motak 5 (%35,9) eta 8 (%11) dira.

Deskribapenean mota horien ezaugarri linguistikoa nabarmentzen da.

## T.9 Biztanleen banakapena atal motaren eta ama-hizkuntzaren arabera. 2001

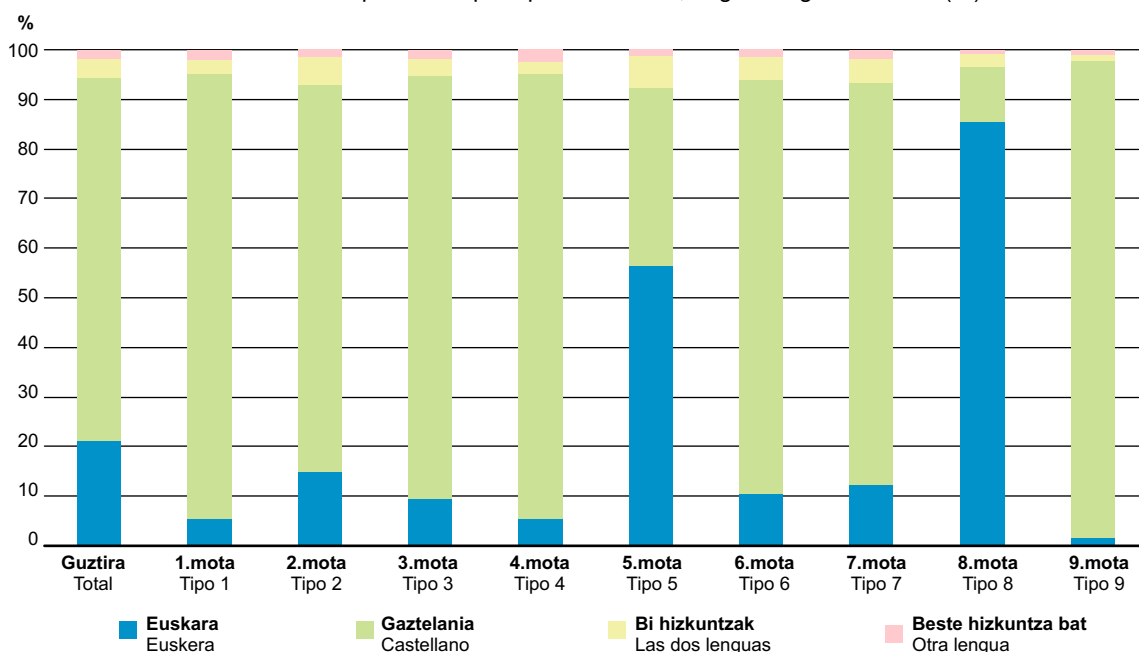
Distribución de la población por tipo de sección, según lengua materna. 2001

Mota Clase	Guztira Total	Euskara Euskera	Gaztelania Castellano	Bi hizkuntzak Las dos lenguas	Beste hizkuntza bat Otra lengua	Euskal AE C.A. Euskadi
<b>Guztira / Total</b>	<b>100</b>	<b>21,1</b>	<b>73,1</b>	<b>4,0</b>	<b>1,7</b>	<b>100</b>
1	100	5,5	89,7	2,7	2,2	17,7
2	100	14,9	78,0	5,5	1,5	6,5
3	100	9,6	85,0	3,7	1,6	14,4
4	100	5,6	89,6	2,4	2,5	12,9
5	100	56,6	35,9	6,2	1,3	19,3
6	100	10,6	83,4	4,5	1,5	13,8
7	100	12,4	80,9	5,0	1,7	11,3
8	100	85,5	11,0	2,7	0,8	2,6
9	100	1,7	96,0	1,3	1,0	1,5

En cuanto al euskera, vuelven a destacar sobre el promedio el 8 (85,5%) y el 5 (56,6%), por su alto porcentaje de población con esta lengua como materna.

Euskarari dagokionez, batez bestetik nabarmendu dira berriz ere 8 (%85,5) eta 5 (%56,6) motak, ama-hizkuntza euskara duten herritarren ehuneko altua izateagatik.

**G.11 Biztanleen banakapena atal motaren eta ama-hizkuntzaren arabera (%). 2001**  
Distribución de la población por tipo de sección, según lengua materna (%). 2001



### 3.3.8. Conocimiento del euskera

Esta variable divide la población en euskaldun, que es la que entiende y habla bien euskera; la cuasi-euskaldun, que entienden bien o con dificultad el euskera, y la erdaldun, que no entiende ni habla esta lengua. Aparte se clasifican los menores de 2 años.

Al igual, y relacionada con la lengua materna, esta variable también adquiere bastante peso en el análisis. En la población que vive en familias, los euskaldunes suponen un 32,2%, los erdaldunes un 43,8% y los cuasi-euskaldunes un 22,4% (además del resto 1,6% menores de 2 años), resultados que pueden ponerse en relación con los de la variable anterior.

Igualmente, los tipos 8 y 5 son los que mantienen los niveles más altos de euskaldunes, con un 86,9% y 66,4%, respectivamente. Después, sin ningún intermedio, pasamos al tipo 2, con un 29% de población euskaldun.

### 3.3.8. Euskararen ezagutza

Aldagai honek herritar euskaldunak (euskara ongi ulertzen eta hitz egiten dutenak), ia-euskaldunak (ongi edo zailtasunez ulertzen dutenak) eta erdaldunak (euskara ulertzen eta hitz egiten ez dutenak) banatzen ditu. 2 urte baino txikiagoak aparte sailkatzen dira.

Ama-hizkuntzaren gisan eta harekin lotuta, aldagai honek nahiko garrantzi badu analisisian. Familiatan bizi direnen artean, euskaldunak %32,2 dira, erdaldunak %43,8 eta ia-euskaldunak %22,4 (2 urtez azpiko gainerako %1,6z gain), aurreko aldagaiarekin harremanetan jar daitezke emaitza hauek.

Era berean, 8 eta 5 motak dira euskaldunen maila altua mantentzen dutenak, %86,9 eta %66,4, hurrenez hurren. Ondoren, bitartekorik gabe, 2 mota dugu, %29 herritar euskaldunekin.

### T.10 Biztanleen banakapena atal motaren eta euskararen ezagutza-mailaren arabera. 2001

Distribución de la población por tipo de sección, según nivel de conocimiento de euskera. 2001

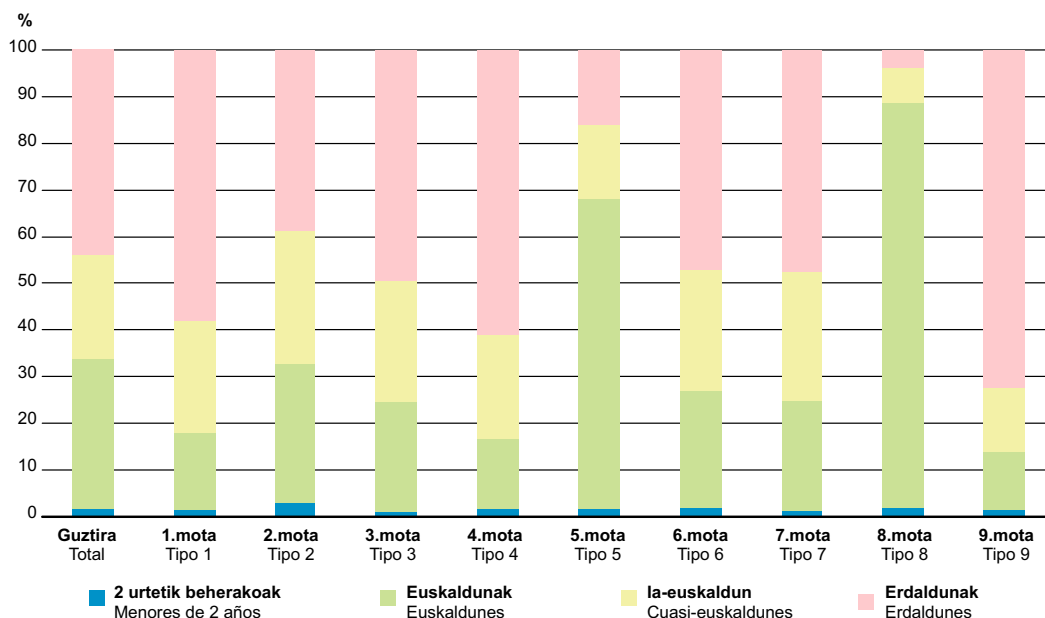
Mota Clase	Guztira Total	2 urtetik beherakoak Menores de 2 años	Euskaldunak Euskaldun	Ia-euskaldunak Cuasi-euskaldun	Erdaldunak Erdaldun	Euskal AE C.A. Euskadi
<b>Guztira / Total</b>	<b>100</b>	<b>1,6</b>	<b>32,2</b>	<b>22,4</b>	<b>43,8</b>	<b>100</b>
1	100	1,4	16,5	24,0	58,1	17,7
2	100	3,0	29,6	28,7	38,6	6,5
3	100	1,2	23,5	26,0	49,3	14,4
4	100	1,6	15,2	22,4	60,8	12,9
5	100	1,7	66,4	15,9	16,0	19,3
6	100	1,9	25,0	26,0	47,0	13,8
7	100	1,5	23,4	27,7	47,4	11,3
8	100	1,9	86,9	7,5	3,7	2,6
9	100	1,4	12,4	13,8	72,5	1,5

En cuanto a los cuasi-euskaldunes, en el tipo 2, precisamente, tenemos la mayor proporción de población con esta característica (28,7%, que ya se comenta en la descripción) muy similar a la del tipo 7.

Ia-euskaldunei dagokionez, 2 motan dugu, zehazki, ezaugarri hori duen herritar proportziorik handiena (%28,7, deskribapenean aipatu dugun gisan) 7 motaren oso antzekoa.

### G.12 Biztanleen banakapena atal motaren eta euskararen ezagutza-mailaren arabera (%). 2001

Distribución de la población por tipo de sección, según conocimiento del euskera (%). 2001



Por último, los erdaldunes (ni saben ni entienden euskera) tienen más importancia relativa en los tipos 9 y 4, con una proporción de 72,5% y 60,8%, respectivamente.

Azkenik, erdaldunak (euskaraz ez dakitenak eta ulertzen ez dutenak) garrantzia erlatibo handiagoa dute 9 eta 4 motetan, %72,5 eta %60,8ko proportzioarekin, hurrenez hurren.

### 3.3.9. Comunidad Autónoma de nacimiento

La Comunidad Autónoma de nacimiento también está relacionada con las dos variables anteriores sobre la lengua, aunque no ha resultado tan importante como ellas. En la población en familias, los nacidos en la C. A. de Euskadi son un total de 73,5%. El resto ha nacido en comunidades limítrofes, como Navarra (1,4%), Castilla-León (10,2%), La Rioja (1,2%); o más alejadas, como Andalucía y Extremadura (5%) y otras (8,8%).

### 3.3.9. Jaiotako Autonomia Erkidegoa

Jaiotako Autonomia Erkidegoa hizkuntzari buruzko aurreko bi aldagaiekin lotuta dago, haiek bezain garrantzitsua izan ez den arren. Familiako herritarretan, Euskal Autonomia Erkidegoan jaiotakoak guztira %73,5 dira. Gainerakoa inguruko erkidegoetan, Nafarroan (%1,4), Gaztela eta Leonen (%10,2), Errioxan (%1,2), edo urrutiragokoetan Andalucía eta Extremaduran (%5) eta beste batzuetan (%8,8) jaiotakoak dira.

#### T.11 Biztanleen banakapena atal motaren eta jaiotako Autonomia Erkidegoaren arabera (%). 2001

Distribución de la población por tipo de sección, según Comunidad Autónoma de nacimiento (%). 2001

Mota Clase	Guztira Total	Euskadi	Nafarroa Navarra	Andaluzia Andalucía	Gaztela eta Leon Castilla y León	Extremadura	Galizia Galicia	Errioxa La Rioja	Gainerako AEk Resto CCAA	Euskal AE C.A. Euskadi
<b>Guztira / Total</b>	<b>100</b>	<b>73,5</b>	<b>1,4</b>	<b>1,9</b>	<b>10,2</b>	<b>3,1</b>	<b>2,6</b>	<b>1,2</b>	<b>6,2</b>	<b>100</b>
<b>1</b>	100	64,6	1,1	2,6	15,4	4,3	4,1	1,3	6,6	17,7
<b>2</b>	100	75,9	1,7	1,8	8,8	2,8	1,7	1,3	6,1	6,5
<b>3</b>	100	67,4	1,5	2,3	14,3	4,1	3,1	1,3	6,0	14,4
<b>4</b>	100	64,0	1,2	2,9	14,6	4,4	4,7	1,1	7,3	12,9
<b>5</b>	100	83,2	1,6	1,3	4,9	3,1	1,4	0,5	4,0	19,3
<b>6</b>	100	74,7	1,3	2,0	9,7	2,4	2,1	1,1	6,8	13,8
<b>7</b>	100	77,9	2,0	0,9	6,7	0,8	1,4	1,2	9,0	11,3
<b>8</b>	100	94,6	0,7	0,3	1,0	0,5	0,5	0,1	2,3	2,6
<b>9</b>	100	78,5	1,4	0,8	5,8	0,8	0,9	6,4	5,5	1,5

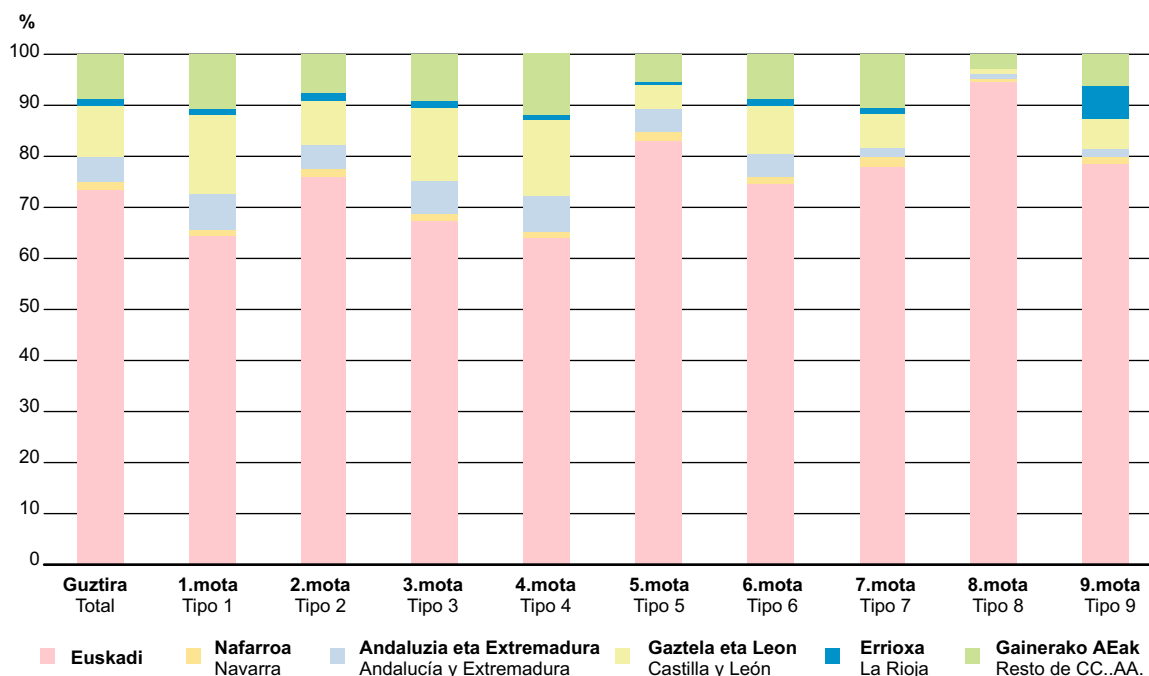
Los tipos 8 y 5 son los que tienen los porcentajes de nacidos en la C. A. de Euskadi más altos (superiores al 80%), que son los ya descritos como con población euskaldun. Por debajo de la proporción media están los tipos 3 (67,4%), 1 (64,6%) y 4 (64%), descritos precisamente como con población no euskaldun.

La Comunidad Autónoma de Castilla-León es, después de Euskadi, la más frecuente en esta característica, ya que ha nacido ahí el 10,2% de la población residente en familias. En los tipos 1, 3 y 4 este porcentaje ronda el 15%.

8 eta 5 motak dira Euskal Autonomia Erkidegoan jaiotako ehuneko altuenak (%80 baino gehiago); aurrez euskaldun gisa deskribatutakoak dira. Batez besteko proportzioaren azpitik daude 3 (%67,4), 1 (%64,6) eta 4 (%64) motak, euskaldunak ez diren herritar gisa deskribatutakoak.

Gaztela eta Leongo Autonomia erkidegoa da, Euskadiren ondoren ezaugarri horretan ugariena, bertan jaiotakoak baitira familiatan bizi diren biztanleen %10,2. 1, 3 eta 4 motetan ehuneko hori %15en inguruan dabil.

**G.13 Biztanleen banakapena atal motaren eta jaiotzako Autonomia Erkidegoaren arabera (%). 2001**  
 Distribución de la población por tipo de sección, según Comunidad Autónoma de nacimiento (%). 2001



La población nacida en Navarra, un porcentaje reducido (1,4%), se distribuye prácticamente igual en todos los tipos. También es reducido el de los nacidos en La Rioja (1,2%), que en el tipo 9 supone un 6%, ya señalado en la descripción.

Por último, la población nacida en Andalucía y Extremadura (que es el 5% en el total de la población estudiada) se incrementa en los tipos 1, 3 y 4.

### 3.3.10. Año de construcción de la vivienda

El año de construcción de la vivienda es una variable que se viene revelando muy importante en estos análisis, ya desde ediciones anteriores. Parece decisivo el hecho de que las viviendas se hayan construido en época más o menos reciente.

La población en viviendas familiares en su mayoría reside en viviendas construidas a partir de los años 50: de los años 50 y 60, un 41,2%; de los 70 y 80, un 35,4%; en viviendas de los últimos 10 años un 10,3%; y el restante 13,2% en viviendas anteriores a 1950.

Nafarroan jaiotako biztanleak, ehuneko murrizta (%1,4), ia berdin banatuta dago mota guztietan. Murrizta da Errioxan jaiotakoena ere (%1,2), 9. motan %6, azalpenean aipatu bezala.

Azkenik, Andaluzian eta Extremaduran jaiotako biztanleak (aztertutako biztanle guztien %5) 1, 3, eta 4 motetan hazten da.

### 3.3.10. Etxebizitza eraikitako urtea

Etxebizitzaren eraikuntza urtea analisi hauetan oso garrantzitsua gertatzen ari den aldagaia da, aurreko edizioetatik bertatik. Erabakigarria dela dirudi etxebizitzak nahiko berriak izatea.

Familia etxebizitzetako herritarrak, gehienak 50. hamarkadatik aurrera eraikitako etxebizitzetan bizi dira: 50. eta 60. hamarkadetakoak %41,2; 70. eta 80. hamarkadetakoak %35,4; azken 10 urteetako etxebizitzetan %10,3; eta gainerako %13,2 1950 baino lehenagoko etxebizitzetan.

## T.12 Biztanleen banakapena atal motaren eta etxebizitza eraiki zen urtearen arabera (%). 2001

Distribución de la población por tipo de sección, según año de construcción de la vivienda (%). 2001

Mota Clase	Guztira Total	1900 baino lehen Antes de 1900	1901-1940	1941-1950	1951-1960	1961-1970	1971-1980	1981-1990	1991 edo geroago 1991 o después	Euskal AE C.A. Euskadi
Guztira / Total	100	4,2	5,6	3,4	13,3	27,9	26,6	8,8	10,3	100
1	100	1,5	3,4	2,1	10,1	50,8	25,4	3,2	3,5	17,7
2	100	0,3	0,9	0,5	2,6	4,0	8,4	30,5	52,8	6,5
3	100	0,5	1,0	0,5	2,6	14,9	73,1	6,1	1,2	14,4
4	100	2,0	3,9	2,7	38,5	41,9	5,2	2,3	3,5	12,9
5	100	4,1	5,3	3,5	11,9	27,4	26,4	9,2	12,1	19,3
6	100	3,1	3,3	1,9	7,2	16,8	26,9	19,6	21,3	13,8
7	100	10,6	18,9	10,7	13,6	20,2	15,4	6,8	3,8	11,3
8	100	13,8	6,7	3,9	9,7	17,5	20,1	10,9	17,5	2,6
9	100	15,6	5,8	4,4	7,3	13,5	22,2	12,9	18,3	1,5

Los tipos con más viviendas antiguas (anteriores a 1900) son el 7, 8 y 9, con hasta 4 veces la proporción en la población (4,2%). Los tipos 8 y 9 son los relacionados con la agricultura y el entorno rural, que representan muy poca población (2,6% y 1,5%, respectivamente).

La clase 7, asociada a niveles de instrucción y profesionales elevados, reúne población que reside en viviendas menos recientes, de modo que triplican las proporciones de viviendas hasta 1950.

En el otro extremo, están los tipos 2 y 3, en los que predominan las viviendas recientes. La población del tipo 2 (bastante reducido en términos de población, 6,5%), reside en viviendas casi exclusivamente posteriores a 1981 (83,3%). Ya se ha visto que en estas secciones predomina la población joven.

En el tipo 3 las viviendas son en su mayoría de los años 70 (73,1%), y en estas secciones no destacan tanto los grupos de edad (si bien es cierto que están representados todos los grupos de edad, salvo los más mayores), como el relativamente elevado porcentaje de población nacida en otras comunidades autónomas.

Similares al anterior son los tipos 1 y 4, ambos con bastante peso en términos de población. En el tipo 1 predominan las viviendas de los 60 (más de la mitad) y en el 4 las de los años 50 y 60 (80%). Al igual que en el tipo 3, destaca la proporción de personas nacidas en otras comunidades autónomas. Lo cual podría marcar una pauta sobre el año de llegada de esta población inmigrante.

Por último, los tipos 5 y 6 son algo más acordes, en este aspecto, con los promedios poblacionales.

Etxebizitza zaharragoak dituzten motak (1900 aurrekoak) 7, 8, eta 9 dira, biztanleen proportzioa baino 4 aldiz handiagoa (%4,2). 8 eta 9 motak dira nekazaritzarekin eta landa ingurunearekin lotutakoak, biztanle murrizta ordezkatzen dute (%2,6 eta %1,5, hurrenez hurren).

7 motak, hezkuntza maila eta lanbide altua dutenei lotutakoak, etxebizitza ez hain berrietan bizi diren biztanleak biltzen ditu, beraz, 1950 arteko etxebizitzaren proportzioak hirukoizten ditu.

Beste muturrean, 2 eta 3 motak daude; etxebizitza berriak nagusi dira. 2 motako herritarrak (biztanleei dagokionez nahiko murrizta: %6,5), ia guztiak 1981 ondorengo etxebizitzetan bizi dira (%83,3). Ikusi da atal horietan biztanle gazteak nagusi direla.

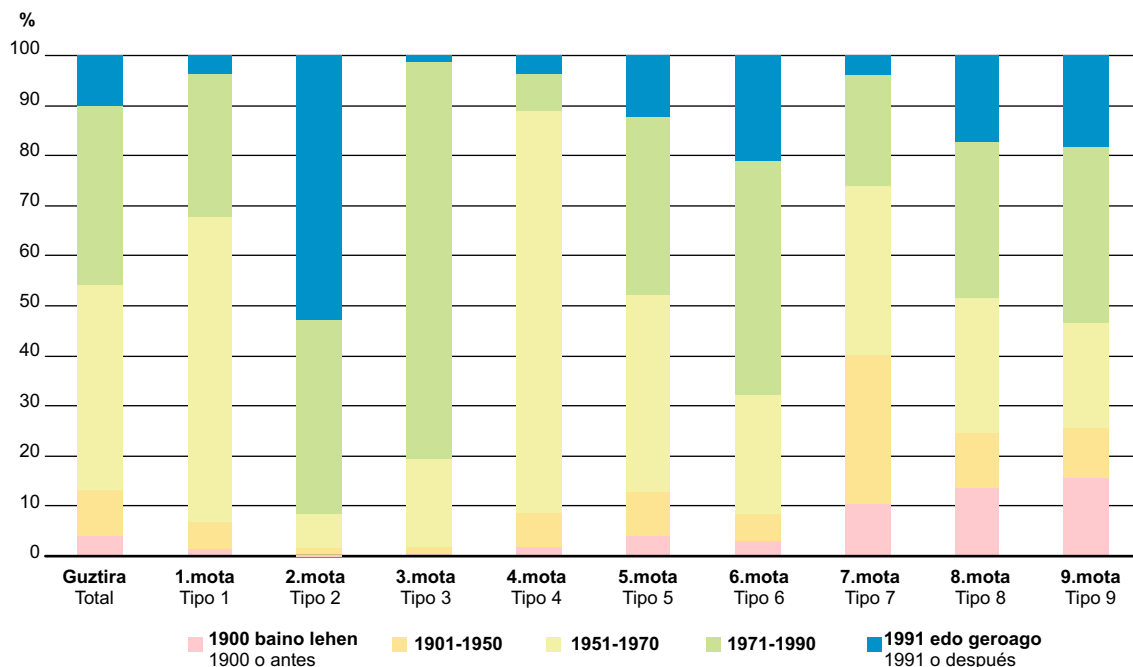
3 motan etxebizitzaren gehiengoa 70. hamarkadako da (%73,1) eta atal horietan ez dira hainbeste nabarmen-tzen adin taldeak (egia da, hala ere, adin talde guztiak daudela ordezkatuta, zaharrenak izan ezik). Nabarmenagoa da beste autonomia erkidego batzuetan jaiotako herritarren ehunekoa erlatiboki altua izatea.

Aurrekoaren antzekoak dira 1 eta 4 motak, biak nahiko garrantzi dutenak biztanleei dagokienez. 1 motan 60. hamarkadako etxebizitzak nabarmen-tzen dira (erdia baino gehiago) eta 4 motan, berriz, 50. eta 60. hamarkadakoak (%80). 3 motan bezala, beste autonomia erkidego batzuetan jaiotako herritarrak nabarmen-tzen dira. Horrek ager lezake herritar immigrante horien etorrera urteari buruz eredu.

Azkenik, 5 eta 6 motak dira biztanleen batez bestekoa-rekin gehien bat egiten dutenak, arlo horretan.

### G.14 Biztanleen banakapena atal motaren eta etxebizitza eraiki zen urtearen arabera (%). 2001

Distribución de la población por tipo de sección, según año de construcción de la vivienda (%). 2001



#### 3.3.11. Superficie útil de la vivienda

Continuando con la vivienda, la superficie útil también ha sido una variable importante en el análisis. En cuanto a la población, la mayoría de ella reside en viviendas de tamaño medio que varía entre 61 y 90 m<sup>2</sup> (55%). Una quinta parte reside en viviendas algo más grandes (91-120 m<sup>2</sup>), y una sexta parte, en las más pequeñas (hasta 60 m<sup>2</sup>). Algo más de un 10% reside en viviendas de más de 120 m<sup>2</sup>.

En relación a los tipos, las viviendas más grandes parecen ser las más antiguas, de nuevo y especialmente, las de los tipos 8 y 9, asociadas al entorno rural. En ellos, el 40% de la población reside en viviendas de más de 120 m<sup>2</sup> (cuatro veces más que en la población).

#### 3.3.11. Etxebizitzaren azalera erabilgarria

Etxebizitzarekin jarraituz, azalera erabilgarria ere aldagai garrantzitsua izan da analisisian. Biztanleei dagokienez, gehienak tamaina ertainekoan bizi dira 61-90 m<sup>2</sup> inguruan (%55). Bosten bat etxebizitza zertxobait handixeagoetan bizi da (91-120 m<sup>2</sup>), eta seien bat txikienetan (60 m<sup>2</sup> artekoak). %10 baino gehixeago 120 m<sup>2</sup> baino handiagoko etxeetan bizi dira.

Motei dagokienez, etxebizitzarik handienak dirudite zaharrenak, berriz ere eta bereziki, 8 eta 9 motenak, landa inguruneari lotutakoak. Horietan, biztanleen %40 120 m<sup>2</sup> baino handiagoko etxebizitzetan bizi dira (herri inguruan baino lau aldiz handiagoa).

### T.13 Biztanleen banakapena atal motaren eta etxebizitzaren azalera erabilgarriaren arabera (%). 2001

Distribución de la población por tipo de sección, según superficie útil de la vivienda (%). 2001

Mota Clase	Guztira Total	60 m <sup>2</sup> -raino Hasta 60 m <sup>2</sup>	61-90 m <sup>2</sup>	91-120 m <sup>2</sup>	121-150 m <sup>2</sup>	151-180 m <sup>2</sup>	181 m <sup>2</sup> edo gehiago 181 m <sup>2</sup> o más	Euskal AE C.A. Euskadi
<b>Guztira / Total</b>	<b>100</b>	<b>15,3</b>	<b>55,0</b>	<b>19,3</b>	<b>4,9</b>	<b>2,0</b>	<b>3,5</b>	<b>100</b>
<b>1</b>	100	19,9	67,8	10,5	1,1	0,4	0,4	17,7
<b>2</b>	100	7,2	64,6	21,7	3,9	1,3	1,3	6,5
<b>3</b>	100	6,1	75,7	16,4	1,2	0,3	0,4	14,4
<b>4</b>	100	40,8	50,3	7,3	1,0	0,3	0,4	12,9
<b>5</b>	100	9,7	56,2	24,1	4,8	1,8	3,4	19,3
<b>6</b>	100	9,4	55,2	24,5	5,1	2,1	3,7	13,8
<b>7</b>	100	11,8	34,6	29,1	12,2	5,4	6,9	11,3
<b>8</b>	100	4,6	24,5	30,0	15,7	6,6	18,6	2,6
<b>9</b>	100	4,2	25,2	33,4	15,3	8,0	14,0	1,5

En el tipo 7, asociadas a los niveles profesionales más elevados y probablemente en los núcleos urbanos, también hay una frecuencia algo mayor de viviendas grandes (24%, de más de 120 m<sup>2</sup>), pero también de tamaño más pequeño, dándose los tamaños extremos.

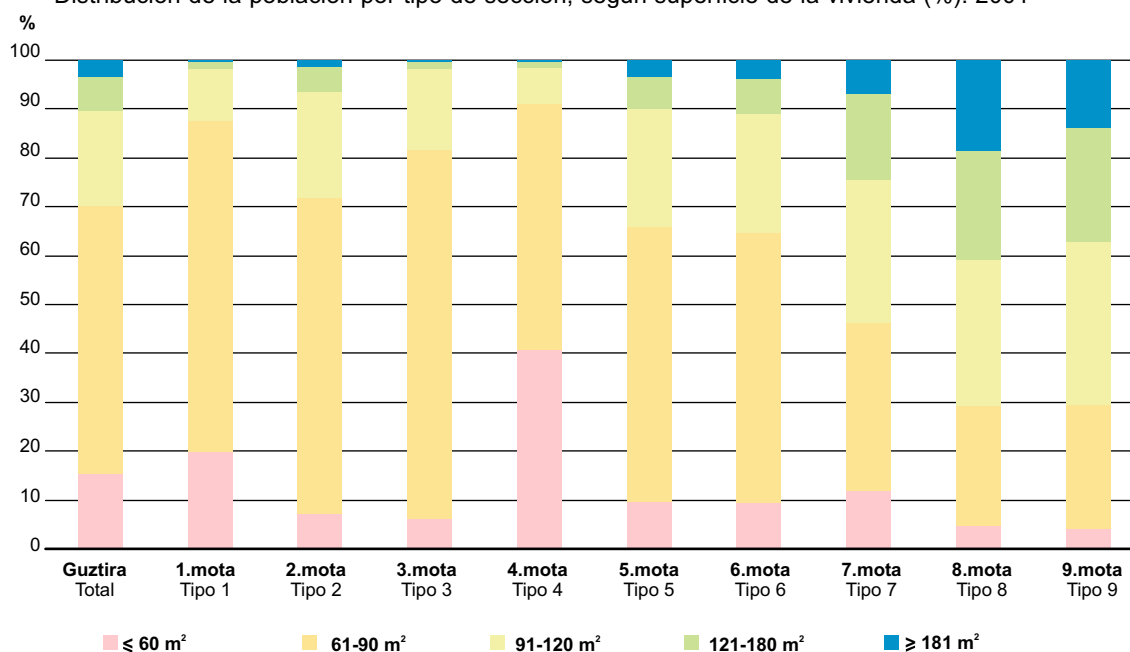
En el otro extremo, está el tipo 3, en el que el 75,7% de la población viven en las viviendas de tamaño medio (61-90 m<sup>2</sup>); en el tipo 4, más del 90% residen en viviendas de 90 m<sup>2</sup> como mucho. En el tipo 1, esta proporción es muy próxima, 87,7%. Son los tipos que hemos visto más asociados a viviendas relativamente nuevas.

7 motan (lan mailarik altuenei lotutakoa eta ziurrenik hiri inguruneetakoa) ere etxebizitza handien maiztasun handiagoa dago (%24, 120 m<sup>2</sup> baino handiagoak), baina baita txikiagoak ere, muturreko neurriak daude.

Beste muturrean dago 3 mota, biztanleen %75,7 tamaina ertaineko etxebizitzetan bizi da (61-90 m<sup>2</sup>); 4 motan, %90 baino gehiago gehienez 90 m<sup>2</sup> dituzten etxebizitzetan bizi dira. 1 motan proportzio hori oso antzekoa da, %87,7. Etxebizitza erlatiboki berriei lotutako motak dira.

### G.15 Biztanleen banakapena atal motaren eta etxebizitzaren azalera erabilgarriaren arabera (%). 2001

Distribución de la población por tipo de sección, según superficie de la vivienda (%). 2001



### 3.3.12. Tamaño familiar

El tamaño familiar no ha sido una variable muy destacada en el análisis, aunque hay tipos en los que se han destacado algunas de sus modalidades. En cuanto a la población, la mayoría reside en familias de entre 3 y 5 personas (67,1%). En familias de dos personas residen 1 de cada 5 (19,2%). En los extremos, están los que viven solos (7,7%) y los que viven en familias de 6 o más personas (6,1%).

En lo que respecta a los tipos, destacan los tipos 2 y 3, en los que hay más población que reside en núcleos familiares, probablemente de 3 a 5 personas, alrededor del 75% de las personas.

### 3.3.12. Familia tamaina

Familia tamaina ez da aldagai oso nabarmena izan analisian, mota batzuetan modalitateetako batzuk nabarmendu diren arren. Biztanleei dagokienez, gehiengo 3 eta 5 laguneko familiatan bizi da (%67,1). Bi kideko familiatan 5etik bat bizi da (%19,2). Muturretan daude bakarrik bizi direnak (%7,7) eta 6 laguneko edo gehiagoko familiatan bizi direnak (%6,1).

Motei dagokienez, 2 eta 3 motak nabarmentzen dira, familia guneetan bizi den herritar gehiago baitago, ziurrenik 3 eta 5 bitarteko familiatan, pertsonen %75 inguru.

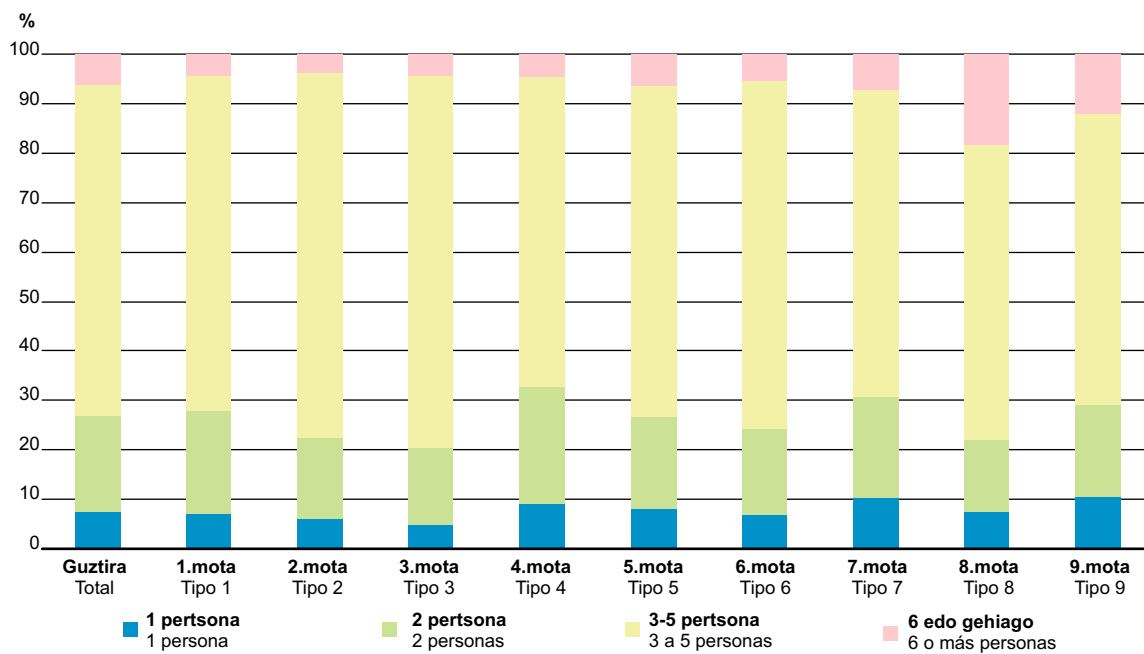
**T.14 Biztanleen banakapena atal motaren eta familiaren tamainaren arabera (%). 2001**  
Distribución de la población por tipo de sección, según el tamaño familiar (%). 2001

Mota Clase	Guztira Total	1 pertsona 1 persona	2 pertsona 2 personas	3-5 pertsona 3-5 personas	6 edo gehiago 6 o más personas	Euskal AE C.A. Euskadi
<b>Guztira / Total</b>	<b>100</b>	<b>7,7</b>	<b>19,2</b>	<b>67,1</b>	<b>6,1</b>	<b>100</b>
1	100	7,1	20,7	67,8	4,4	17,7
2	100	6,2	16,3	73,7	3,7	6,5
3	100	4,8	15,7	75,1	4,4	14,4
4	100	9,1	23,8	62,6	4,6	12,9
5	100	8,0	18,6	67,1	6,3	19,3
6	100	6,8	17,4	70,5	5,3	13,8
7	100	10,2	20,6	62,0	7,1	11,3
8	100	7,6	14,5	59,6	18,2	2,6
9	100	10,6	18,4	58,9	12,1	1,5

En los tipos 7 y 9, igual que en el 4, hay una mayor importancia relativa de las personas que viven solas (alrededor del 10% en cada caso). También destaca el caso del tipo 8, en el que las familias más numerosas (6 o más personas) tienen más importancia que en el resto (18,2%), resultado que también se produce en el tipo 9 (12,1%).

7 eta 9 motetan, 4an bezala, bakarrik bizi diren pertsonen garrantzia erlatibo handiagoa dago (%10 inguru kasu bakoitzean). 8 motaren kasua ere nabarmentzen da, kide gehien dituzten familiak (6 edo gehiago) gainerakoa baino (%18,2) garrantzitsuagoak baitira, gauza bera gertatzen da 9 motan (%12,1).

**G.16 Biztanleen banakapena atal motaren eta familiaren tamainaren arabera (%). 2001**  
 Distribución de la población por tipo de sección, según tamaño familiar (%). 2001



## 4. Resumen y conclusiones

### 4.1. Descripción de los factores obtenidos del análisis realizado

Se ha realizado un análisis factorial de correspondencias simples, con cuyos 5 primeros factores se explica un 61% de la información de todas las variables iniciales. Las variables que más contribuyen son: el año de construcción de la vivienda, la superficie de la vivienda, la lengua materna y el conocimiento global del euskera.

Los factores más importantes, con sus características más relevantes, son los siguientes:

1. El factor lingüístico (24,3% de la inercia). Está definido por características lingüísticas principalmente, las de la lengua materna y el conocimiento del euskera.
2. Las características de la vivienda (11,7% de la inercia). Muy relacionado, lógicamente, con las modalidades relacionadas con la vivienda, la superficie y el año de construcción.
3. El nivel de instrucción y profesional (11,4% de la inercia). Lo más decisivo en él son las modalidades relacionadas con el nivel de instrucción y la profesión.
4. El entorno rural-urbano. Con menor capacidad explicativa (7,4% de la inercia), parece expresar la oposición entre el mundo rural, de la agricultura, y el urbano, con sus actividades industriales o de servicios.
5. Lo específico del factor 5 (6,3% de la inercia), más difícil de describir, es que relaciona las modalidades de edad y sexo con algunos aspectos de la vivienda y de la relación con la actividad. Se podría resumir como el relacionado con la edad.

En un intento de hacer una comparación de los análisis de 2001 y los anteriores, en 1996 la "estructura" de los factores fue muy similar, en cuanto a la importancia de cada factor y también su significado y las modalidades que las constituyen.

Destacando algunos, el primer factor estaba relacionado con los temas lingüísticos (22%), el segundo con el año de construcción de la vivienda (13%), el tercero con los niveles de instrucción y profesionales (12%) y el cuarto con el mundo agrícola (6%). Incluso más atrás en el tiempo, en 1991, esta estructura factorial parece mostrarse al menos en los 3 primeros factores.

## 4. Laburpena eta ondorioak

### 4.1. Egindako azterketan lortutako faktoreen deskribapena

Korrespondentzia sinpleen faktore azterketa egin da bertako lehen 5 faktoreekin hasierako aldagai guztien informazioaren %61 azaltzen da. Gehien laguntzen duten aldagaiak hauek dira: etxebizitzaren eraikuntza urtea, etxebizitzaren azalera, ama-hizkuntza eta euskararen ezagutza osoa.

Faktorerik garrantzitsuenak, ezaugarriak nabarmenekin, hauek dira:

1. Faktore linguistikoa (inertiaren %24,3). Ezaugarri linguistiko nagusiek definitzen dute, ama-hizkuntzarekin eta euskararen ezagutzarekin.
2. Etxebizitzaren ezaugarriak (inertiaren %11,7). Logikaz, etxebizitzarekin, azalarekin eta eraikuntzarekin lotutako modalitateekin oso lotutakoa.
3. Lan eta hezkuntza maila (inertiaren %11,4). Erabakigarria lanbide eta hezkuntza mailarekin lotutako modalitateak dira.
4. Landa-hiri ingurunea. Azalpenerako ahalmen murriztagoarekin (inertiaren %7,4), landa, nekazaritza munduaren eta hiri munduaren (bere industria jarduera eta zerbitzuekin) arteko oposizioa adierazten duela dirudi.
5. 5 Faktorearen ezaugarria (inertiaren %6,3), azaltzen zailagoa, adin eta sexu modalitateak etxebizitzaren eta jarduerarekiko harremanaren alderdi batzuekin lotzea da. Adinarekin lotutakotzat har liteke.

2001eko eta aurreko azterketekin konparaketa egiteko saiakeran, 1996an faktoreen "egitura" oso antzekoa izan zen, faktore bakoitzaren garrantziari dagokionez eta bakoitzaren esanahia eta osatzen duten modalitatei dagokienez.

Batzuk nabarmenduz, lehen faktorea hizkuntzazko gaiekin lotuta zegoen (%22), bigarrena etxebizitzaren eraikuntza urtearekin (%13), hirugarrena lanbide eta hezkuntza mailekin (%12) eta laugarrena nekazaritza munduarekin (%6). Denboran atzerago oraindik, 1991n, faktore egitura hori agertzen da lehen 3 faktoreetan gutxienez.

## 4.2. Descripción de los tipos de secciones en 2001

Partiendo de que cada sección viene descrita por su posición en los factores anteriores, se hace una clasificación jerárquica para obtener agrupaciones de secciones con características comunes, que las distinguen de los otros tipos de secciones. Se ha optado por la clasificación de las secciones en 9 tipos.

Los tipos obtenidos podrían describirse de la siguiente forma:

— **Tipo 1.** Secciones con mayor porcentaje de población no euskaldun y nivel de instrucción relativamente más bajo, en viviendas construidas en los años 60.

Es uno de los tipos más numerosos, con unas 300 secciones, y un 18% de población. Es una clase medianamente homogénea y muy parecida al global de la población a la vez. Otras características de estas secciones son:

- Viviendas no muy amplias (hasta 90 m<sup>2</sup>).
- Población nacida en otras comunidades autónomas (Castilla y León, Galicia, Extremadura y Andalucía).
- Más trabajadores de la construcción, cualificados, no cualificados y asalariados eventuales.
- **Tipo 2.** Secciones con predominio de población joven y residente en núcleos familiares.

Este tipo es muy homogéneo y pequeño, con 82 secciones (6,5% de la población total). Otras características de este tipo son:

- Porcentaje más elevado de población residente en viviendas de construcción reciente (desde 1981).
- Las viviendas tienen una superficie, con mayor frecuencia, de entre 61-90 m<sup>2</sup>.
- Relativamente más elevada la proporción de cuasi-euskaldunes y de niveles de instrucción superiores y profesionales.
- **Tipo 3.** Secciones con población residente en viviendas construidas en los años 70, de tamaño medio y no euskaldun.

Este tipo contiene 223 secciones (un 14% de la población). Las secciones de esta clase tienen en común que:

- Concentran más población nacida en otras comunidades autónomas (Castilla y León y Extremadura) y no euskaldun.

## 4.2. Atalen moten deskribapena 2001ean

Atal bakoitza aurreko faktoreetan duen kokalekuak deskribatzen duela, ezaugarri berberekin atal pilaketak lortzeko hierarkiazko sailkapena egiten da, beste atal motetatik bereizten direnak. Atalak 9 motetan sailkatze-ko aukera egin da.

Lortutako motak honela azal litezke:

— **1. mota.** Euskalduna ez den eta hezkuntza maila erlatiboki baxuagoa duten eta 60. hamarkadan erakitako etxebizitzetan bizi diren biztanle ehuneko altuagoa duten atalak.

Motarik ugarienetakoa da, 300 bat atalekin, eta biztanleen %18 ingurarekin. Gutxi gorabehera talde homogeneoa da eta batera biztanleen osotasunaren antzekoa. Atal horien beste ezaugarriak hauek dira:

- Etxebizitza ez oso handiak (90 m<sup>2</sup> arte).
- Beste autonomia erkidego batzuetan jaiotako herritarrek (Gaztela eta Leon, Galizia, Extremadura eta Andaluzia).
- Eraikuntzako langile gehiago, adituak, ez adituak eta aldi baterako soldatapekoak.
- **2. mota.** Gehienbat biztanle gazte eta familia guneetan bizi direnak biltzen dituzten atalak.

Mota oso homogeneoa eta murrizta da, 82 atalekin (biztanle guztien %6,5). Mota honen beste ezaugarriak:

- Etxebizitza berrietan (1981etik aurrera egindakoak) bizi diren herritarren ehuneko altuagoa.
- Etxebizitzek, maiztasun handiagoz, 61-90 m<sup>2</sup> inguru dituzte.
- la-euskaldunen proportzioa eta lan zein hezkuntza maila gorenak dituztenen proportzioa erlatiboki altuagoa.

— **3. mota.** 70. hamarkadan tamaina ertainarekin egindako etxeetan bizi diren eta euskaldunak ez diren herritarren atala.

Mota honek 223 atal ditu (biztanleen %14). Mota honen atalak baterako bat dute:

- Beste autonomia erkidego batzuetan jaiotako herritar gehiago dago (Gaztela eta Leon eta Extremadura) eta ez dira euskaldunak.

— Suele ser población de todas las edades, salvo las más elevadas (65 y más años) y residente en núcleos familiares.

— **Tipo 4.** Secciones con población residente en viviendas de los 50 y 60, no euskaldun y con niveles de instrucción básicos.

Este tipo tiene 248 secciones (13% de la población). Otras características son:

— Elevado porcentaje de viviendas pequeñas (menos de 60 m<sup>2</sup>).

— Más población nacida en otras comunidades autónomas (Castilla y León, Galicia y Extremadura, concretamente).

— Así como de personas de 65 y más años.

— **Tipo 5.** Secciones con población euskaldun, dedicada a la industria, con cualificación medio-baja.

Este tipo se compone de 309 secciones, siendo el más grande en número de secciones, en población (casi 1 de cada 5 personas) y viviendas. Otras características son las siguientes:

— Más población nacida en la C. A. de Euskadi.

— Así como más ocupados cooperativistas y personas dedicadas a la agricultura.

— Mayor proporción de trabajadores cualificados, con formación profesional y preescolar o primaria.

— **Tipo 6.** Secciones con población universitaria, joven y residente en núcleos familiares.

Contiene 188 secciones (un 14% de la población). Otras características que prevalecen son:

— Vivienda de construcción reciente, posterior a 1981, de tamaño entre 91 y 120 m<sup>2</sup>.

— Población cuya lengua materna es el castellano y con niveles profesionales más elevados.

— Población no tan joven como en la clase 2.

— **Tipo 7.** Secciones con población de nivel de instrucción y profesional más elevados, más mayor y viviendas menos recientes (1901-1940).

Este tipo reúne 215 secciones (un 11% de la población). También se da una mayor concentración de viviendas de superficie grande, entre 121 y 150 m<sup>2</sup>.

— Adin guztietako herritarrak izaten dira, zaharrenak izan ezik (65 urte eta gehiago) eta familia guneetan bizi direnak.

— **4. mota.** 50. eta 60. hamarkadan egindako etxebizitzetan bizi diren, euskaldunak ez diren eta oinarrizko hezkuntza maila duten herritarrekin osatutako atalak.

Mota honek 248 atal ditu (biztanleen %13). Beste ezaugarri batzuk:

— Etxebizitza txikien ehuneko altua (60 m<sup>2</sup> baino txikiagoak).

— Beste autonomia erkidego batzuetan jaiotako biztanle gehiago (Gaztela eta Leon, Galizia eta Extremadura, zehazki).

— 65 urteko eta gehiagoko pertsonak.

— **5. mota.** Herritar euskaldunak, industrian lan egiten duten eta hezkuntza ertaina-maila baxukoa duten herritarrek osatutako atalak.

Mota honek 309 atal ditu, atal kopuru, herritar (5 lagunitik bat) eta etxebizitza kopuru handiena ditu. Beste ezaugarri batzuk:

— Euskal Autonomia Erkidegoan jaiotako herritar gehiago.

— Kooperatibista eta nekazaritzari lotutako lagun gehiago.

— Langile aditu proportzio handiagoa, lanbide heziketa eta eskolaurrekoa edo lehen hezkuntza duena.

— **6. mota.** Unibertsitario, gazte eta familia guneetan bizi diren herritarrek osatutako atalak.

188 atal ditu (herritarren %14). Nabarmentzen diren beste ezaugarri batzuk:

— Etxebizitza berriak, 1981 ondoren eraikitakoak, 91 eta 120 m<sup>2</sup> bitartekoak.

— Ama-hizkuntza gaztelania duten eta lan maila altuagoak dituzten herritarrak.

— Herritarrak ez dira 2 motan bezain gazteak.

— **7 mota.** Lan eta hezkuntza maila altuagoa, zaharra eta etxebizitza ez hain berrietan (1901-1940) bizi diren biztanleen atalak.

Mota honek 215 atal hartzen ditu (herritarren %11). Azalera handiko etxebizitzaren kontzentrazio handiagoa ere badago; 121 eta 150 m<sup>2</sup> bitartekoak.

— **Tipo 8.** Secciones con población euskaldun, dedicada a la agricultura.

Es el segundo tipo más reducido, y el más homogéneo. Reúne 87 secciones (3% de la población). Otras características:

- Población con el euskera como lengua materna y nacida en la C. A. de Euskadi.
- Destaca la importancia de los autónomos.
- Mayor presencia de familias extensas, de 6 y más personas y de las viviendas de mayor superficie (de 181 m<sup>2</sup> o más), todo ello asociado, principalmente, a la vida rural.

— **Tipo 9.** Secciones con una mayor cantidad relativa de agricultores no euskaldunes.

Es el tipo más pequeño en número de secciones (48 secciones) y en proporción de población (1,5%). Otras características en común son:

- Cierta importancia de los trabajadores autónomos.
- Residentes en viviendas de gran tamaño, antiguas y en familias numerosas (6 y más personas).
- Una mayor proporción de personas nacidas en La Rioja.

Los resultados obtenidos en el apartado de comparación de las diferentes variables iniciales en los tipos son coincidentes con las descripciones que ya se han realizado.

— **8 mota.** Herritar euskaldunen eta nekazaritzan lan egiten dutenen atalak.

Bigarren mota murrizena da, eta homogeneotasun handiena duena. 87 atal ditu (biztanleen %3). Beste ezaugarri batzuk:

- Euskara ama-hizkuntza duten eta Euskal Autonomia Erkidegoan jaiotako herritarrak.
- Autonomo asko egotea nabarmentzekoa da.
- Familia ugari gehiago, 6 lagun edo gehiagokoak eta etxebizitzak handiagoak (181 m<sup>2</sup> edo gehiagokoak), hori guztia, nagusiki, landa inguruneko bizitzari lotuta.

— **9. mota.** Euskaldunak ez diren nekazari kopuru ertainboki handiagoak dituzten atalak.

Atal kopuruan motarik txikiena da (48 atal) eta biztanleen proportzioan ere bai (%1,5). Baterako beste ezaugarri batzuk:

- Langile autonomo ugari.
- Etxebizitza handi eta zaharretan bizi direnak eta familia ugariak (6 kide edo gehiago) dituztenak.
- Errioxan jaiotako pertsonen proportzio handiagoa.

Hasierako aldagaien konparaketa arloan lortutako emaitzak lehen egindako deskribapenen parekoak dira.