

Udal biztanleriaren eguneratzea

Emaitzen analisisa

UDAL BIZTANLERIAREN EGUNERATZEA

Udal biztanleria eguneratzean zentsuek eta, 1996. urtera arte, errolda-berritzeek emandako biztanleria kopurua urtero zehazten jarrai daiteke. Gainera, demografiako fenomeno naturalek eta migrazio-fenomenoek Euskal Autonomia Erkidegoko biztanle kopuruan zein eragin izan duten erkatzeko aukera ematen du, betiere eremu ezberdinak aintzat hartuta: lurralde historikoa, eskualdea eta udalerrria.

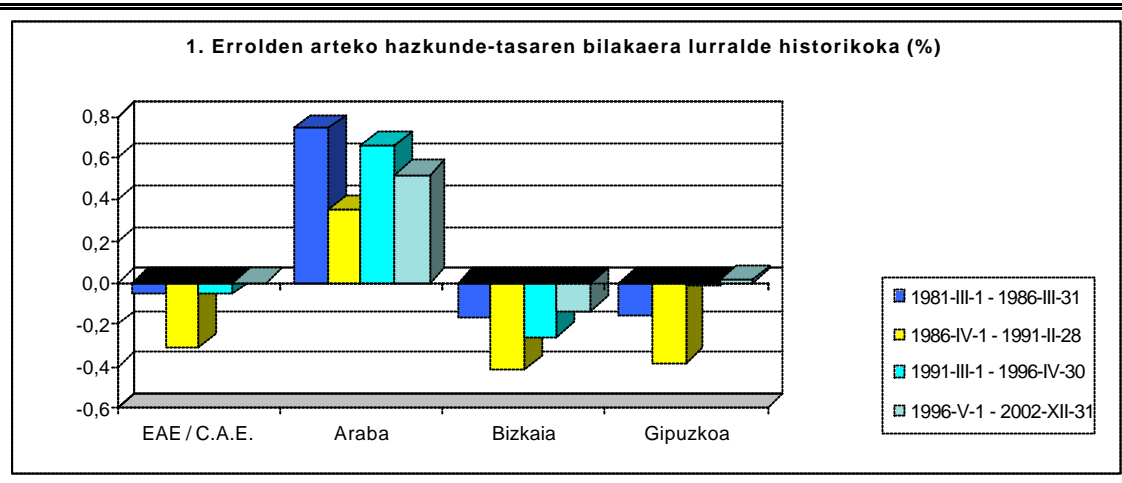
Beraz, helburua da Euskal Autonomia Erkidegoko udalerrietan errolden arteko aldian dagoen zuzenbideko biztanle kopuruari buruzko datu eguneratuak urtero ezagutaraztea, eta erreferentzia gisa urte bakoitzeko abenduaren 31 hartzea. Edukiari dagokionez, webgunean biztanleriaren kopuruak eta biztanleria kopuruaren aldaketak eragin dituzten osagaien banakapena ematen dira, lurralde historiko, eskualde eta udalerrriaren arabera; horrez gain, lurralde mailako biztanleriaren egitura ere ikus daiteke bertan, sexuaren eta adinaren arabera.

Azterketa hau errazago irakurri ahal izateko ezinbestean azaldu behar da biztanleriak izan dituen aldaketak espazioaren arabera hartu direla eta gehitzea handienetik txikienera sailkatu dela: Euskal Autonomia Erkidegoa, lurralde historikoak, eskualdeak eta, azkenik, udalerrriak (euron tamainaren arabera sailkatuta).

1981, 1986, 1991 eta 1996ko zentsu eta errolda-berritzeetan lehenbiziko hurbilketa historiko bat egin ondoren, azterketan bi data hartu dira erreferentziatzat; batetik, 1996ko maiatzaren 1etik biztanleriaren eguneratzea egin zen 2002ko abenduaren 31ra bitarteko errolden arteko aldia, eta bestetik, **EUSTATEk** argitaratutako biztanleriaren azken eguneratzetik urtero izan diren aldaketak.

HURBILKETA HISTORIKOA

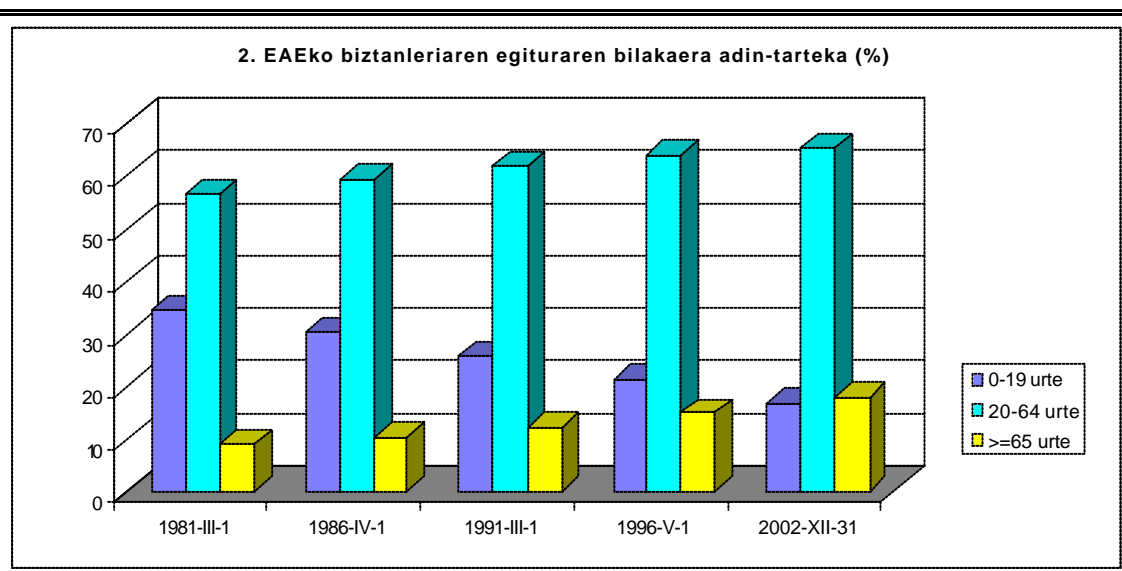
Biztanleria kopuru handien bilakaera, gure Erkidegoan 80. hamarkadaren hasieran hasi zen biztanleria gutxitzeko joeran moteldu egin da. Ildo horretan, Euskal Autonomia Erkidegoko errolden arteko hazkunde-tasak -erroldaren azken berritzetik biztanleriak urtero izan duen batez besteko aldaketaren ehunekoa ematen duenak- azken aldian zeinua aldatu du. Aztertu diren errolden arteko lehenengo hiru aldietan (1981-1986, 1986-1991 eta 1991-1996), tasa horiek %-0,1 eta %-0,3 artean ibili ziren. Eta errolden arteko azken aldian, hau da, 1996ko maiatzaren 1etik 2002ko abendura bitartean %0,005ekoa izan zen.



Iturria: Eustat

1981 eta 2002ko azkenaldia bitartean Euskal Autonomia Erkidegoan 43.110 pertsona gutxiago izan zen, hau da, biztanleria %2 gutxitu zen. Gainerako lurralde historikoetan ez bezala, Araban etengabe gehitu zen biztanleria kopurua, aztertu diren errolden arteko aldi guztietan biztanle gehiago izan baitzuen; hain zuzen, 1981etik 2002ko abendura 34.000 pertsona inguru gehiago izan zituen, %13ko gehikuntza izanik. Aldi berean Bizkaiak eta Gipuzkoak biztanleria galdu zuten; galerarik nabarmenena Bizkaikoa izan zen, ia 60.000 pertsona gutxiago (biztanleria guztiaren %5) izan baitzuen. Gipuzkoak aldi horretan 17.588 biztanle gutxiago izan zuen, hots, biztanleria osoaren ia %3 galdu zuen.

Euskal Autonomia Erkidegoko biztanleriaren egiturari dagokionez, adin-tarte handien arabera banaketaren bilakaerak adin txikienetan biztanle kopurua nabarmen eta etengabe galdu dela erakutsi du, baita adinekoenen kopurua gehitu egin dela ere. 1981etik 2002ra, 0-19 urte arteko Erkidegoko biztanleen kopurua %34tik %17ra jaitsi zen; era berean, aldi horretan 65 urteko eta hortik gorako biztanleen kopurua bikoiztu egin zen, %9tik %18ra igaroz.



Iturria: Eustat

EUSKAL AUTONOMIA ERKIDEGOKO BIZTANLERIA

1996ko maiatzaren 1eko azken errolda-berritzearen arabera, Euskal Autonomia Erkidegoan 2.098.055 biztanle zeuden. Hasierako kopuru hori geroago zuzendu egin zen errolden arteko aldietan eman ziren ondoz ondoko aldaketan ondorioz; izan ere, aldaketa hauek erroldak berritzean izan ziren berezko okerrenetatik (eskuarki gutxiespenetatik) eta geroko erroldaren kudeaketetatik eman ziren. Ildo horretan, 2002ko abenduaren 31ra arte 29.816 ahazte eta 12.274 okerreko bikoizketa eta sartze izan ziren eta, horrela, berritze honen egunera arte biztanleria erreala 2.115.597 biztanlekoa izan zen.

Zuzendutako kopuru horretatik abiatuta biztanleria eguneratu egin zen, betiere oinarritzko demografia-osagai hauek aintzat hartuta: hazkunde begetatiboa eta migrazio-saldoa. 1996-5-1eko errolda-berritzearen eta 2002-12-31ko biztanleriaren eguneratzearen artean, Euskal Autonomia Erkidegoan 643 pertsona gehiago izan ziren, guztira 2.116.240 biztanle izanik. Errolden arteko aldi honetan jaiotzen eta heriotzen arteko ezberdintasunen ondorioz biztanleriak izan dituen aldaketak zeinu negatibokoak eta aldaketa guztien %48koak izan ziren; zehatzago esanda, 7.775 biztanleko galera izan zen. Egoitza aldaketaren ondorioz gure Erkidegoan izan ziren sarrera eta irteeren arteko saldoa, aitzitik, zeinu positibokoa eta gainerakoaren %52koa izan zen; hau da, 8.419 pertsonako saldoa izan zen.

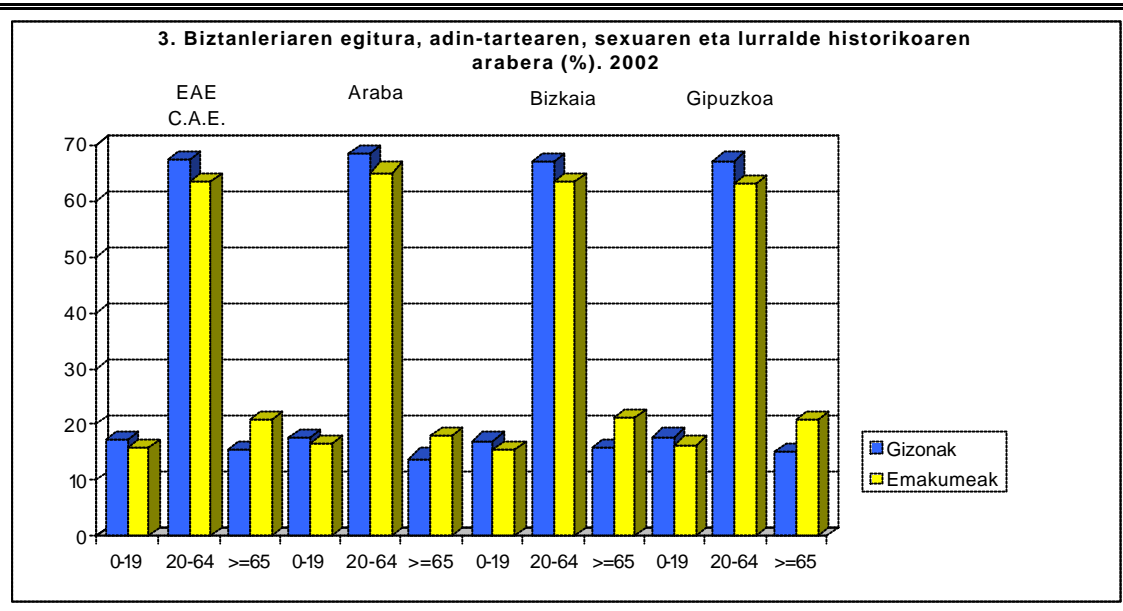
Errolden arteko azken aldiak, 1996ko maiatzaren 1etik 2002ko abenduaren 31ra bitartekoan, Euskal Autonomia Erkidegoko biztanleria osoak %0,03ko gehikuntza izan zuen. Araban %3,5eko gehikuntza izan zen eta Gipuzkoan biztanleria kopuru ia berdina mantendu zen (%0,1). Alabaina, Bizkaia biztanleriaren %1 galdu zuen.

2002ko abenduaren 31n Euskal Autonomia Erkidegoan biztanleriak lurraldeka zein banaketa zuen aztertuz gero, Bizkaia zuen Erkidegoko biztanleria osoaren erdia baino gehiago (%54), Gipuzkoak %32 eta Arabak gainerako %14.

Eguneratze horretan ageri diren Euskal Autonomia Erkidegoko zuzenbideko biztanle guztiak sexuaren arabera banatuz gero, 1.034.703 gizonak ziren eta 1.081.537 emakumeak; beraz, emakumeen erlazioa 1,05ekoa zen, hots, 100 gizon bakoitzeko 105 emakume zeuden. Bizkaian 100 gizon bakoitzeko 106 emakume zeuden; Gipuzkoan 100 gizon bakoitzeko 104 emakume eta Araban 100 gizon bakoitzeko 101 emakume.

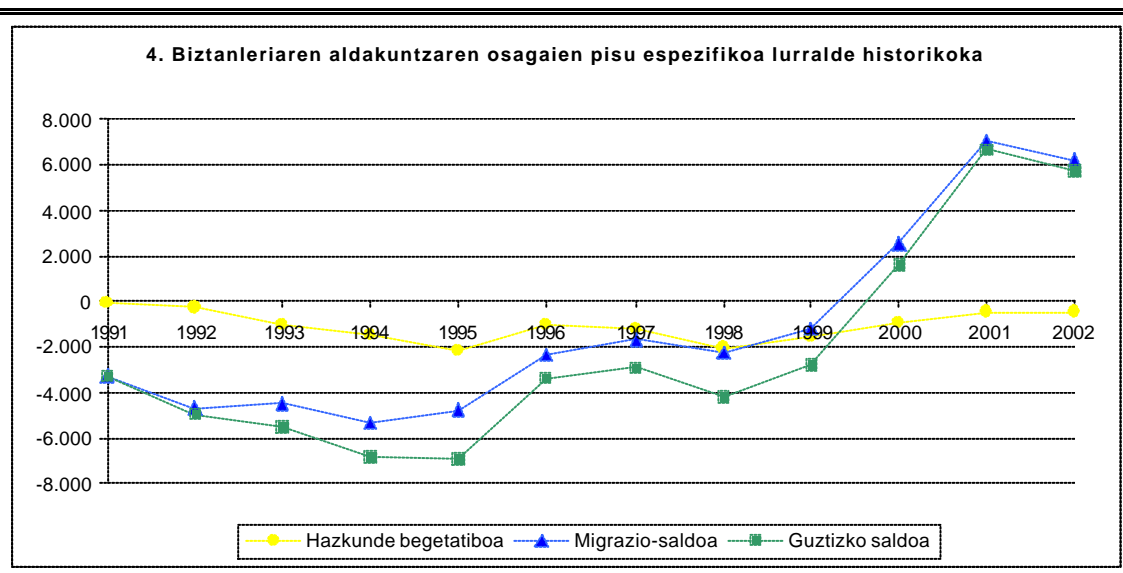
65 urte edo gehiago dituzten biztanleen artean, hauek bizi-itxaropen handiagoa dutela kontuan hartuta, gizonak baino (%15) emakume gehiago zegoen (%21).

Hain zuzen, 2002. urtean Erkidegoko biztanleriaren piramideak honako datu hauek eman zituen: biztanleen %17ak 0-19 urte zituen, %65ak 20-64 urte eta %18ak 65 urte edo gehiago. Arabak, Bizkaia eta Gipuzkoak ez bezala, gutxien zaharkitu den biztanleriaren egitura zuen; izan ere, lurralde honetako adinekoen ehunekoa %2koa izan zen, Erkidegoko batez bestekoa baino txikiagoa.



Iturria: Eustat

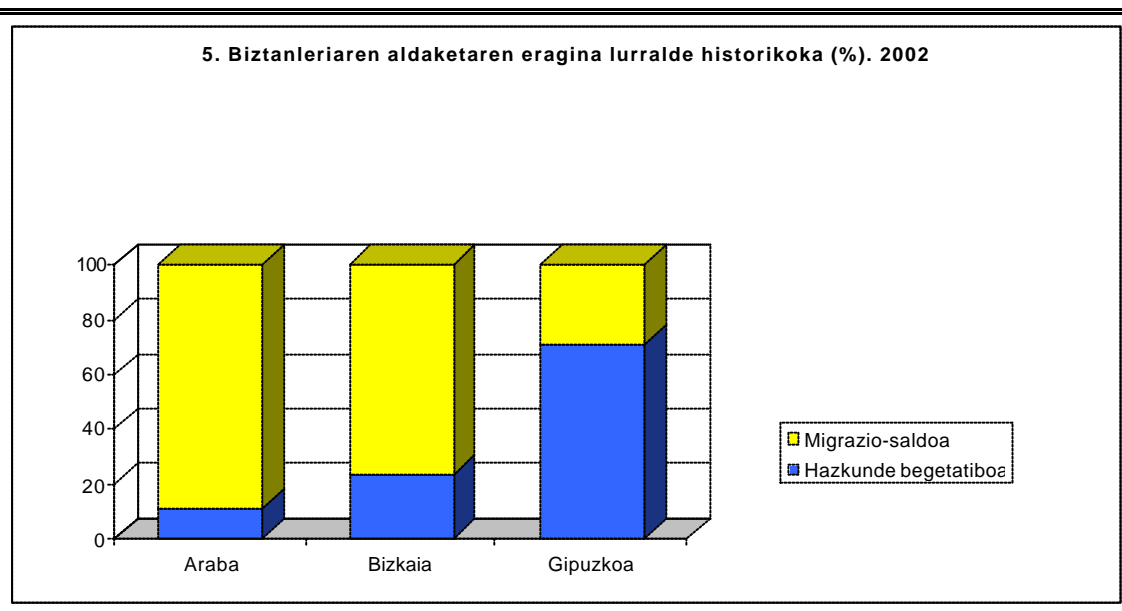
Alabaina, urteko aldaketak aintzat hartuta, 2002. urtean aurreko urtean hasi zen biztanleriaren gehikuntzarako joera bermatu zen. Udal biztanleriaren azken eguneratzetik (2001eko abendua) Euskal Autonomia Erkidegoan 5.751 biztanle gehiago izan ziren (%0,3), balantze begetatiboaren eta migrazio-balantzearen baturak emaitza positiboa eman baitzuen. Euskal Autonomia Erkidegoan, hazkunde demografikoaren hamarretik bederati migrazio-saldoaren ondoriozkoak izan ziren, eta soilik bat hazkunde begetatiboaren ondoriozkoa.



Iturria: Eustat

Urteko aldaketa positiboa izan zen hiru lurralde historikoetan, baina aldaketaren osagaiei dagokienez ezberdintasunak izan ziren. Araban 3.035 pertsona gehiago izan ziren eta, beraz, biztanleriaren gehikuntza handiena izan zuen lurralde historikoa izan zen (%1); Gipuzkoan 350 biztanle gehiago izan ziren (%0,1) eta Bizkaian 2.367 pertsona gehiago(%2). Horrenbestez, Euskal Autonomia Erkidegoaren biztanle kopuruak izan zuen suspertzea hiru lurralde historikoen ekarpenagatik eman zen.

Arabian eta Bizkaian migrazioaren ondoriozko sarreren eta irteeren arteko balantzeak eman zuen biztanleriaren aldaketa; Gipuzkoan, aldiz, 2002. urteko jaiotzen eta heriotzen artean izan zen ezberdintasunak eman zuen aldaketa.



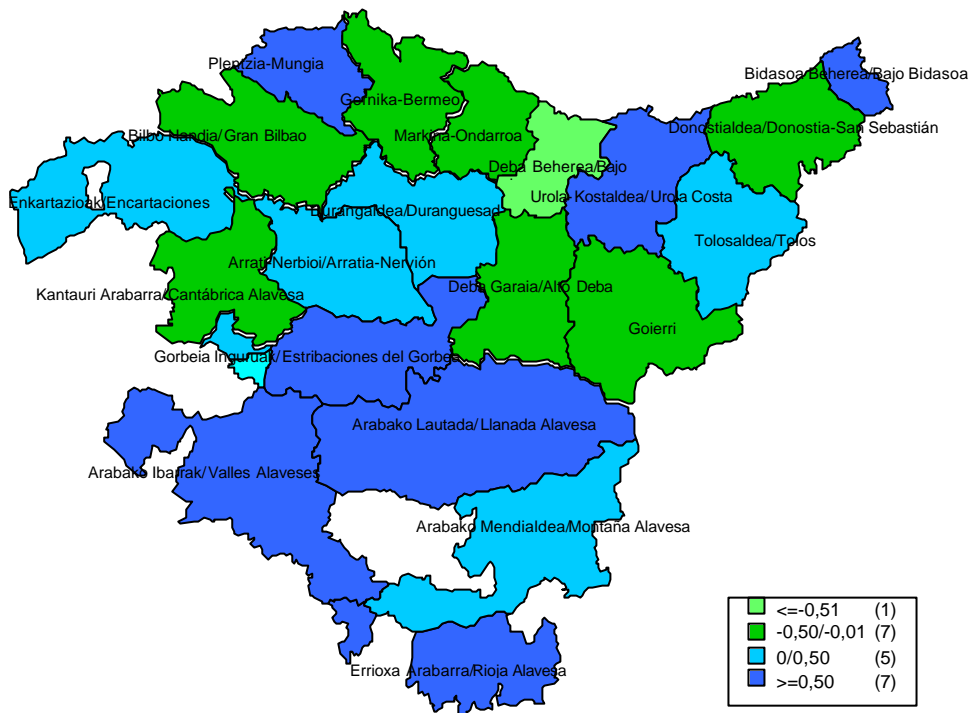
Iturria: Eustat

EUSTATEK 1981. urtean hasi zuen urteko eguneratze-serieen bilakaera kontuan hartuz gero, Euskal Autonomia Erkidegoko biztanleriaren urte arteko aldaketan saldo begetatiboaren eta migrazio-saldoaren arteko eragina pixkanaka aldatu zen. 1999. urtera arte, handitzen ari zen hazkunde begetatibo negatiboak pixkanaka gehitu zuen biztanleriaren aldaketa (hau ere negatiboa) osoaren zehaztapenean zuen eragina. Alabaina, 1976. urtetik migrazio-saldo positibo batek lehenbizi izan zuen suspertzeari esker 2000. urteko saldo osoa ere positiboa izan zen. 2002. urtean immigrazioak eragin zuen EAEko hazkunde demografikoaren %93; dena den, saldo begetatiboaren zeinu negatiboa, ahulagoa izan bazen ere, mantendu egin zen.

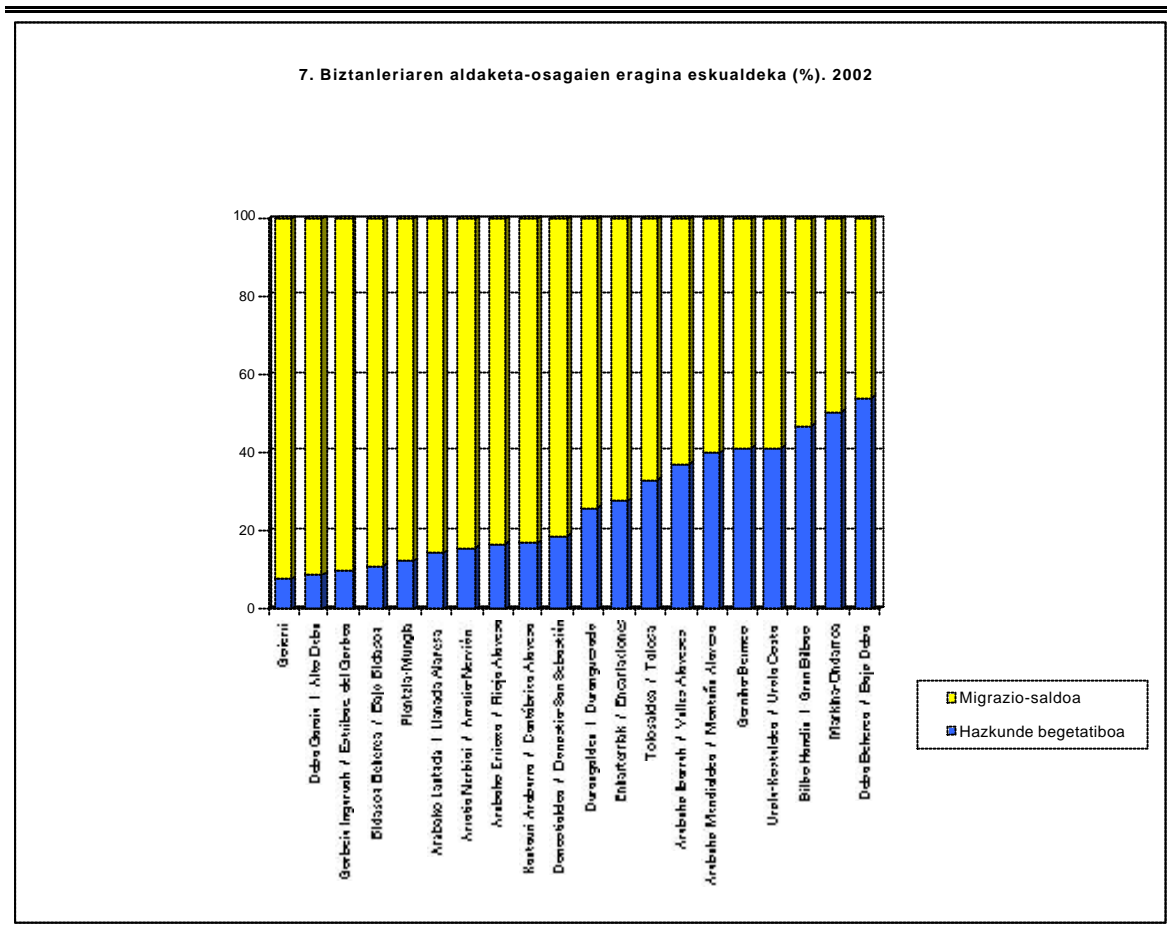
ESKUALDEETAKO BIZTANLERIA

Hiriburuak hartzen dituzten hiru eskualdeek Erkidegoko biztanleria osoaren bi herena baino pixka bat gehiago dute; Arabako Lautadan EAEko biztanleria osoaren %11 dago, Donostialdean %15 eta Bilbo Handian biztanleriaren ia erdia (%42).

Azken errolda-berritzetik eguneratzera arte izan diren errolden arteko hazkunde-tasen arabera, gure Erkidegoko hogeitau eskualdeetako hamabik tasa positiboak izan zituzten. Portaera positiboa izan zutenen artean nabarmentzekoak dira Arabako Ibarak, Gorbeia Inguruak eta Plentzia-Mungia %2tik gorako tasekin; kontrako aldean, ordea, Deba Behereko eskualdea dago ia %-1eko tasarekin.

6. Zentsu arteko hazkunde-tasa, eskualdeka (%). 1996-2002

Iturria: Eustat

Azken eguneratzetik, soilik bost eskualdetan gutxitu zen biztanle kopurua: Deba Beherea, Deba Garaia, Donostialdea, Goierri eta Markina-Ondarroa. Osotara, 1.021 biztanle gutxiago izan zituzten (%0,2). Gainerako eskualdeen biztanle kopurua gehitu egin zen; 6.772 pertsona gehiago izan zituzten, hau da, biztanleen %0,4 gehiago.



Iturria: Eustat

Biztanle kopuruaren aldaketa-osagaien zeinuari dagokionez, biztanle gehiago izan zuten eskualde guztiek izan zituzten migrazio-saldo positiboak; hala ere, ez zituzten denek eduki jaiotza eta heriotzen arteko balantze positiboak, hala nola: Arabako Ibarrak, Arabako Mendialdea, Arratia Nerbioi, Bilbo Handia, Enkarterriak, Arabako Errioxa, Gernika-Bermeo eta Kantauri Arabarra. Bestalde, Markina-Ondarroa eskualdea izan ezik biztanle gutxiago izan zuten gainerako eskualdeek migrazio-saldo negatiboak izan zituzten.

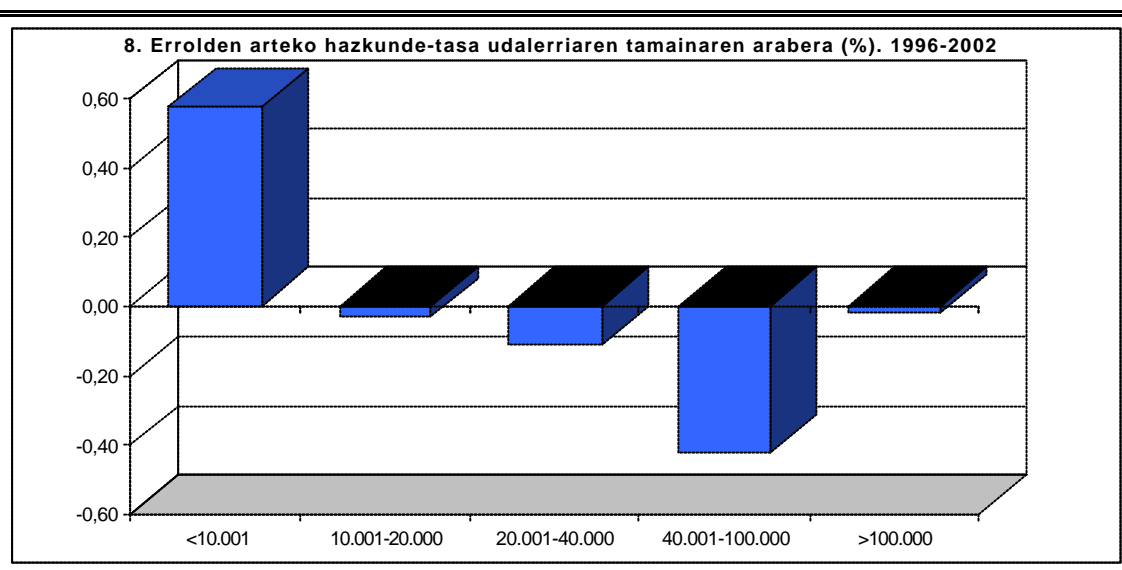
UDALERRIETAKO BIZTANLEAK

Euskal Autonomia Erkidegoa osatzen duten 250 udalerrietako 97k errolden arteko hazkunde-tasa negatiboak izan zituzten, hau da, 1996ko maiatzaren 1eko azken errolda-berrizetik biztanle kopurua gutxitu egin zen. 151 udalerritan, ordea, biztanle kopurua gehitu egin zen.

Udalerrri guztiak bost kategoriatan sailkatu ditugu:

1. udalerrri handiak: 100.000 biztanletik gora,
2. udalerrri ertainak: 40.001-100.000 biztanle,
3. bitarteko udalerrriak: 20.001-40.000 biztanle,
4. bitarteko udalerrriak: 10.001-20.000 biztanle,
5. udalerrri txikiak: 10.001 biztanletik behera.

10.001 biztanle baino gutxiago dituzten udalerrietan biztanle kopurua gehitu egin zen; beste guztietan, aldiz, 1996ko maiatzaren 1eko azken errolda-berrizetik biztanle kopurua murriztu egin zen.

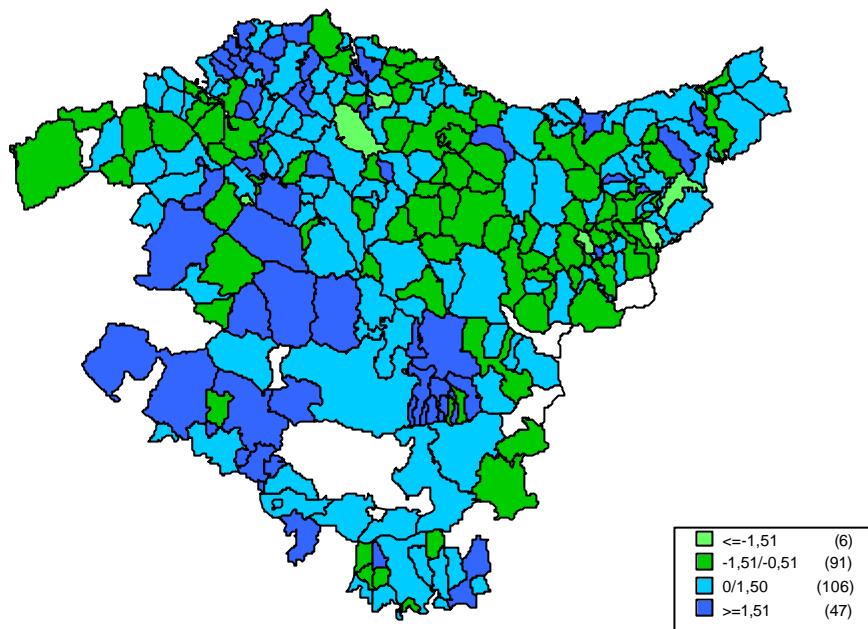


Iturria: Eustat

Termino erlatiboetan, udalerri ertainak biltzen dituen kategoria da (40.001 - 100.000 biztanle) ehunekoan arabera gutxitze handiena eta errolden arteko hazkunde-tasa negatiboena izan zuena. Biztanleei dagokienez tamaina txikiagoa duten udalerrietan eta 100.000 biztanletik gorako kategorian sartzen diren hiru hiriburuetan portaera onenak ikusi ziren, biztanle kopuruaren gutxitze txikienak horietan eman baitziren.

Jarraian kategoria guztiak aztertuko ditugu, banaka. Hala ere, ezinbestean aipatu behar da 2002. urtean biztanle kopuruetan gehikuntza handienak izan zituzten Euskal Autonomia Erkidegoko udalerriak honakoak izan zirela: Vitoria-Gasteiz, 2.391 pertsona gehiagorekin; Irun, 676 biztanle gehiagorekin; Bilbo, 563 pertsona gehiagorekin; Durango, 453 biztanle gehiagorekin; Leioa, 373 pertsona gehiagorekin eta Arrigorriaga 2001eko abenduan baino 341 biztanle gehiagorekin.

9. Zentsu arteko hazkunde-tasa, udalerrika (%). 1996-2002


Iturria: Eustat

Bestalde, 2002. urtean biztanle kopuruetan beherapen handienak izan zituzten: Barakaldo, 770 biztanle gutxiagorekin; Portugalete, 559 biztanle gutxiagorekin; Sestao, 523 biztanle gutxiagorekin; Basauri, 483 biztanle gutxiagorekin eta Donostia-San Sebastián 373 biztanle gutxiagorekin. Talde honetan sartu ziren udalerrri gehienak Bizkaikoak ziren eta Nerbioiaren ezker aldean kokatzen ziren gainera.

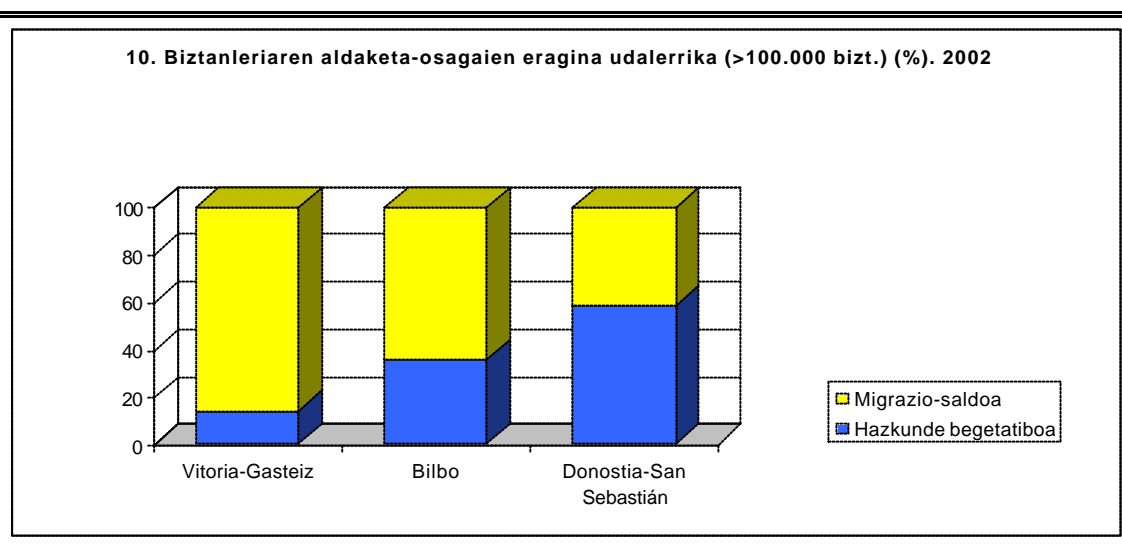
Aldaketa erlatiboari dagokionez, hamar mila biztanle baino gehiagoko udalerrietan %1etik gorako urteko gehikuntza eman zen, hala nola: Sopelanan (%3,1), Arrigorriagan (%3), Mungian (%2,3), Durangon (%1,8), Leioan (%1,3), Irunen (%1,2), Lasarte-Orian (%1,2) eta Vitoria-Gasteizen (%1,1); aitzitik, %1etik gorako biztanleak dituztenen urteko beherapen erlatibo handiena ondoko udalerrietan eman zen: Sestaon (%-1,6), Pasaian (%-1,4), Andoainan (%-1,2), Eibarren (%-1,1), Portugaleten (%-1,1) eta Basaurin (%-1).

Udal biztanleriaren azken eguneratzetik hazkunde begetatibo handiena izan zuten udalerrriak, ordea, Arabako hiriburua (+346) eta Bizkaiko udalerrria den Leioa (+137) izan ziren. 2002. urtean, migrazio-saldo positibo handiena izan zuten udalerrriak Vitoria-Gasteiz (+2.045), Bilbo (+1.273) eta Irun (+628) izan ziren.

Udalerrri handiak

Hiru lurralde historikoetako hiriburuek 100.000 biztanle baino gehiago dituzte eta Erkidegoko biztanleria osoaren %36 horietan biltzen da. Errolden arteko hazkunde-tasak positiboak ziren Donostia-San Sebastiánen (%0,1) eta Vitoria-Gasteizen (%0,5); Bilbokoa, ordea, negatiboa izan zen (%-0,4).

Biztanleriaren azken eguneratzetik, udalerrri horien baterako urteko aldaketa %0,3koa izan zen. Bilbo eta Vitoria-Gasteizen 563 (%0,2) eta 2.391 (%1,1) biztanle gehiago izan ziren, hurrenez hurren. Aitzitik, Donostia-San Sebastiángo portaera zeinu negatibokoa izan zen, 2002. urtean hiriburu honetan 373 biztanle gutxiago izan zelako; edo beste era batera esanda, hiriburuan, %0,2ko beherapena eman zelako.

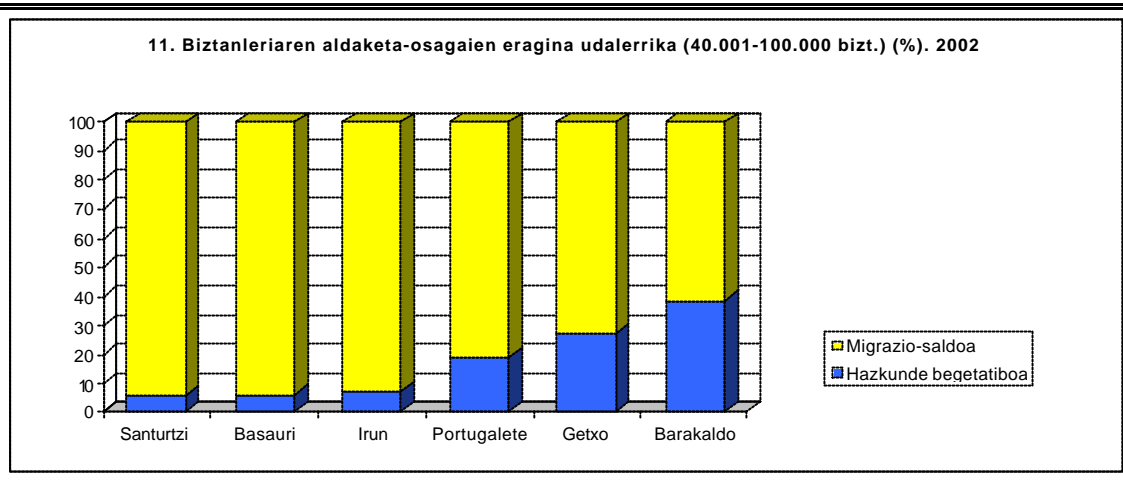


Iturria: Eustat

2002. urtean zehar, Bilbo eta Vitoria-Gasteizen migrazio-saldoari esker gehitu zen biztanle kopurua; Donostia-San Sebastiánen, aldiz, hazkunde begetatiboak izan zuen eragin handiagoa eta bi osagai negatibo izateak biztanle kopurua murriztea eragin zuen.

Udalerrri ertainak

Euskal Autonomia Erkidegoan 40.001 - 100.000 biztanle dituzten sei udalerrri daude, eta horiek guztiek Erkidegoko biztanleria osoaren %18 hartzen dute. Udalerrri hauek errolden arteko hazkunde-tasa negatiboak zituzten: Barakaldo (%-0,9), Basauri (%-0,9), Portugaleta (%-1) eta Santurtzi (%-0,8). Moltzo horretan sartu bai baina hazkunde positiboa dutenen artean sartzen ziren: Bizkaian Getxo, %0,3ko tasarekin, eta Gipuzkoan Irun, %0,6ko tasarekin.



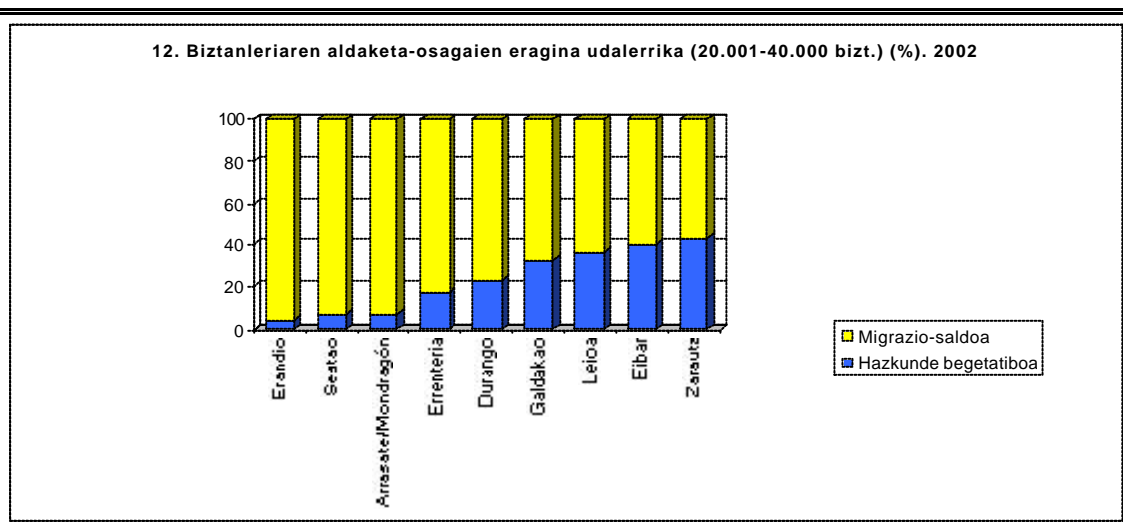
Iturria: Eustat

Aldaketarik berriena da kategoria honetan sartzen diren udalerriek guztira 1.362 biztanle gutxiago izan zituztela eta osotara %-0,4ko urteko aldaketa-erritmoa izan zutela.

Talde honetako udalerririk guztietan, migrazio-saldoak eragin zuen biztanleriaren aldaketa.

Bitarteko udalerririk

20.001 - 40.000 biztanle dituzten bederatzik udalerriek Erkidegoko biztanleria osoaren %12 hartzen dute. Horien artean, errolden arteko hazkunde-tasa positiboak izan zituzten Durangok (%1,2), Galdakaok (%0,03), Leioak (%1,4) eta Zarautzek (%1,6).



Iturria: Eustat

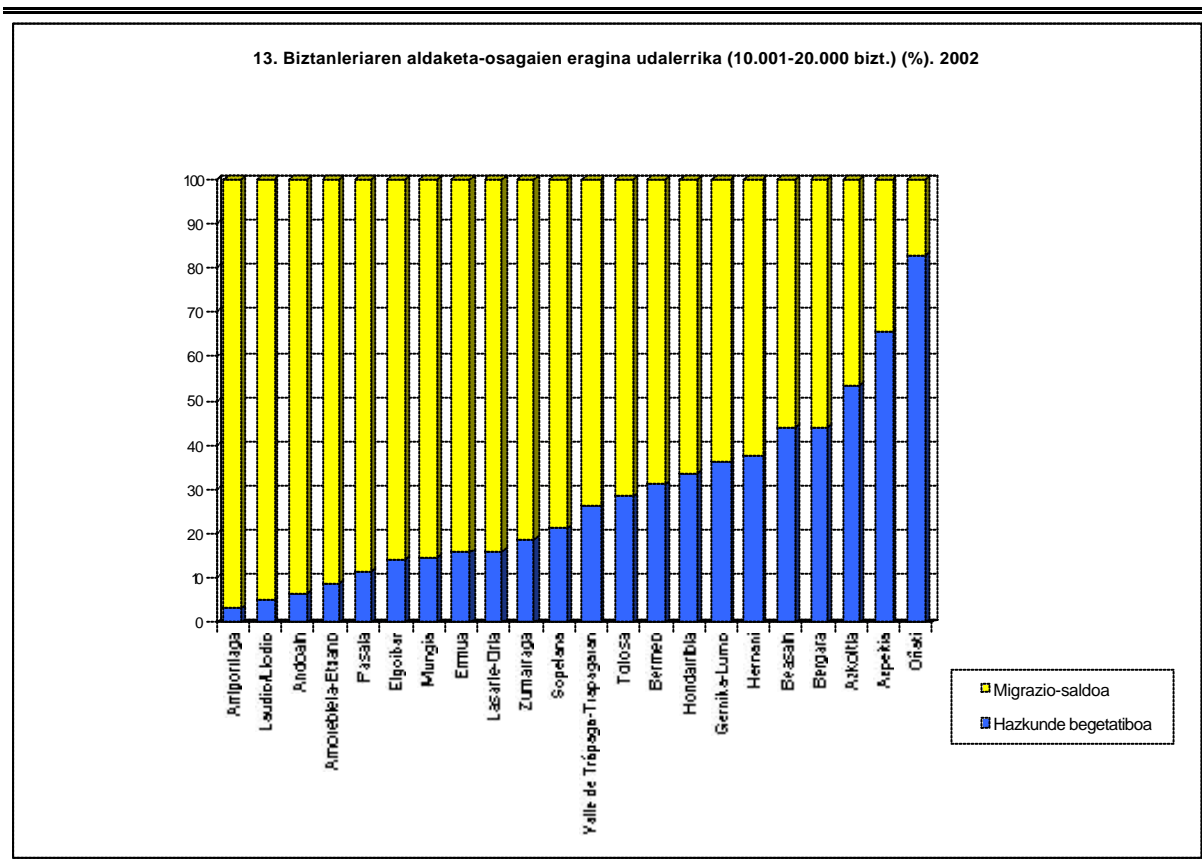
Azken udalerririk horiek eta Erandiok biztanleria gehitu zuten azken eguneratzea egin zenetik. Aitzitik, Arrasate/Mondragón, Eibar, Erreterria eta Sestao biztanleak galdu zituzten; eta hauen artean Eibar eta Sestao azpimarratu behar dira hauetan izan zelako beherapenik handiena (%1etik gorakoa). Kategoria

hau osatzen duten udalerrien baterako urteko aldaketa %0,03koa izan zen. Kategoria honetako udalerrri guztietan, gainera, biztanleen aldaketa gehienak migrazio-saldoen eraginez sortu ziren.

Euskal Autonomia Erkidegoko biztanleen %15ak 10.001 - 20.000 biztanle dituzten 22 udalerritan zuten egoitza. Pasaia azpimarratzeko udalerrria da, errolden arteko hazkunde-tasa negatiboa izan zuelako (%-1etik beherakoa); bestalde, %1etik gorako tasa positiboak dituztenen artean honako hauek zeuden: Sopelana (%2,2), Arrigorriaga (%1,5), Mungia (%1,3) eta Hondarribia (%1).

Kategoria honetako udalerriek, osotara, 772 biztanle gehiago izan zituzten; eta, horrenbestez, horien baterako urteko aldaketa %0,2koa izan zen. Kategoria honetako hamalau udalerririk biztanle gehiago izan zituzten, 1.694 gehiago; hau da, biztanleria osoaren %0,9. Biztanleak galdu zituzten zortzi udalerriek, ordea, 922 biztanle gutxiago izan zituzten, hau da, biztanleria osoaren %0,8 galdu zuten.

Multzo honetako udalerrri gehienetan, migrazio-saldoak eragin zuen biztanleriaren aldaketa. Hala ere, ez zen holakorik gertatu Azkoitian, Azpeitian eta Oñatin, hauetan hazkunde begetatiboa izan baitzen biztanleriaren aldaketa eragin zuena.



Iturria: Eustat

Udalerrri txikiak

Azkenik, 10.001 biztanle baino gutxiagoko gainerako 210 udalerriek Erkidegoko biztanleria osoaren %19 hartzen dute. Horietako 135ek errolden arteko hazkunde-tasa positiboak zituzten, eta 75ek zeinu negatiboa izan zuten. Mila biztanle baino gehiagoko udalerrien artean %3tik gorako tasa positiboak izan

zituztenen artean hauexek nabarmendu behar dira: Araban Zuia (%5,6), Alegría-Dulantzi (%4,8) eta Zigoitia (%3,3); Gipuzkoan Irura (%5,5) eta Astigarraga (%3) eta Bizkaian Gorliz (%4,3), Bakio (%3,9) eta Loiu (%3,8).

10.001 biztanle baino gutxiagoko udalerriek urteko aldaketa positibo handiena izan zuten, %1ekoa hain zuzen ere Udalerri horien artean, gehikuntzak izan zituztenek 4.678 biztanle gehiago izan zituzten, hau da, biztanleriaren %1,7ko gehikuntza izan zuten; baina beste batzuek, guztira, 989 biztanle galdu zituzten, hasierako biztanle kopuruaren %0,8.

Biztanleriaren gainean EUSTATEk egindako aurreko eguneratzeetan, kategoria hori pixkanaka biztanleak galtzen joan zen 1995. urtera arte. Hain zuzen, urte horretan urteko aldaketaren zeinua aldatu egin zen eta balantze positiboa izan zuten; hurrengo urteetan joera hau berretsi egin zen.

Udalerri horietako lautik hirutan biztanleriaren aldaketa migrazio-saldoaren ondoriozkoa izan zen, gainerako udalerrietan, ordea, biztanleriaren aldaketak hazkunde begetatiboaren eraginez eman ziren.