

Actualización de la población municipal

Análisis de resultados

ACTUALIZACIÓN DE LA POBLACIÓN MUNICIPAL

La Actualización de la Población Municipal ofrece continuidad anual a las cifras de población proporcionadas por los Censos y, hasta 1996, por las Renovaciones Padronales. Además, permite comparar la intensidad de los fenómenos demográficos natural y migratorio- en su contribución a las variaciones numéricas de la población de la Comunidad Autónoma de Euskadi en diversos ámbitos espaciales: territorio histórico, comarca y municipio.

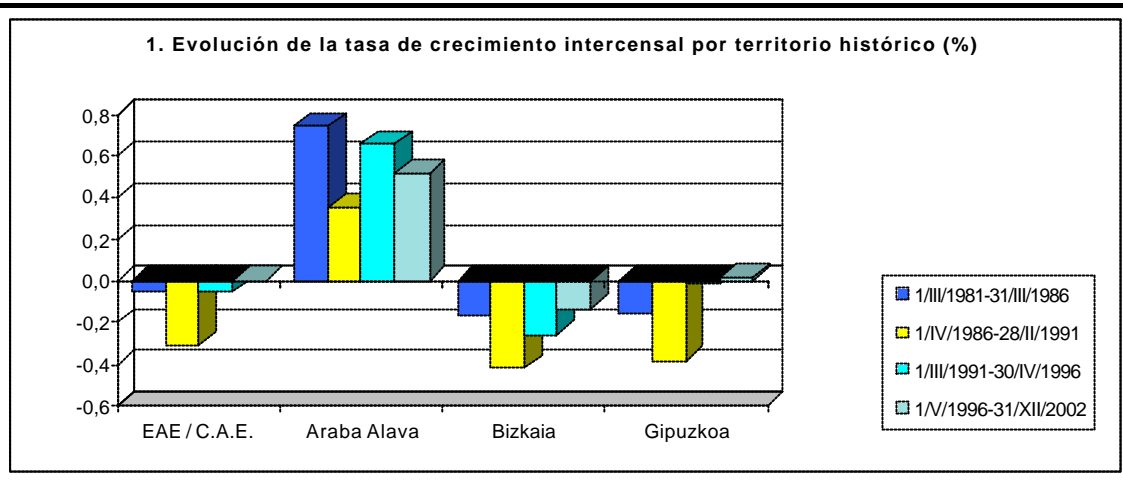
Se pretende, por tanto, dar a conocer anualmente datos actualizados de la población de derecho de los municipios de la Comunidad Autónoma de Euskadi en los períodos interpadronales, con fecha de referencia a 31 de diciembre de cada año. En cuanto a su contenido, la Web ofrece cifras de población y el desglose de los componentes de la variación de la población, por territorio histórico, comarca y municipio, además de la estructura de población por sexo y edad a nivel territorial.

Con el fin de clarificar la lectura de este análisis, hay que precisar que el esquema seguido en el mismo aborda los cambios poblacionales definidos espacialmente de mayor a menor agregación: C.A. de Euskadi, territorios históricos, comarcas y, finalmente, municipios agrupados en función de su tamaño.

Tras una primera aproximación histórica a través de los Censos y Renovaciones Padronales de 1981, 1986, 1991 y 1996, el ámbito temporal contemplado en el análisis abarca dos fechas de referencia, por una parte el período intercensal que va desde el 1 de mayo de 1996 hasta la Actualización de la Población que nos ocupa referenciada a 31 de diciembre de 2002; y por otra, la variación anual desde la última Actualización de Población publicada por **Eustat**.

APROXIMACIÓN HISTÓRICA

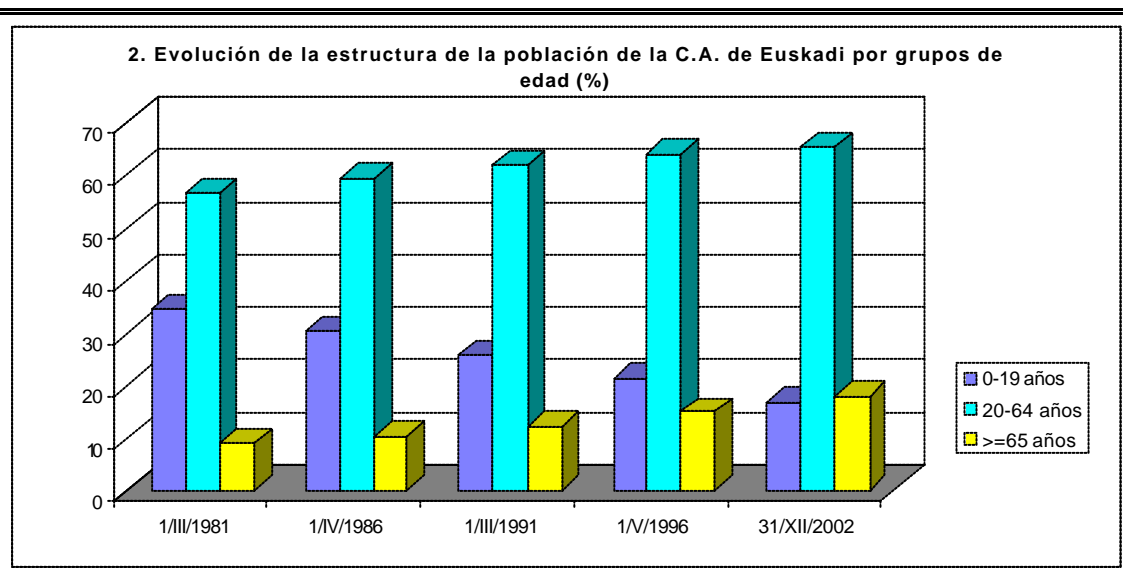
La evolución de las grandes cifras de población muestra una ralentización en la tendencia de descenso de la población iniciada en nuestra Comunidad a principios de los 80. En este sentido, la tasa de crecimiento intercensal de la C.A. de Euskadi que indica la variación porcentual media anual de población desde la última Renovación Padronal- cambia de signo en el último período. En los tres primeros períodos interpadronales analizados (1981-1986, 1986-1991 y 1991-1996), las tasas oscilan alternativamente entre -0,1% y -0,3%. Y se sitúa en 0,005% en el último período interpadronal, entre el 1 de mayo de 1996 y diciembre de 2002.



Fuente: Eustat

Entre 1981 y finales de 2002, la C.A. de Euskadi registra una pérdida de 43.110 personas, es decir, del 2% de su población. Álava es el único territorio histórico en el que se producen ininterrumpidamente aumentos de población, debido a que logra incrementar sus efectivos en todos los períodos intercensales analizados, llegando a ganar cerca de 34.000 personas entre 1981 y diciembre de 2002, esto es un incremento del 13%. En el mismo período Bizkaia y Gipuzkoa descienden su población, destacando Bizkaia con una pérdida de casi 60.000 personas, lo que representa un 5% de su población total. Gipuzkoa a su vez, en estos años pierde 17.588 habitantes, es decir, cerca del 3% de su población.

Respecto a la estructura de la población de la C.A. de Euskadi, la evolución de la distribución por grandes grupos de edad muestra un acusado y continuo descenso de efectivos en las edades más jóvenes, a la vez que un aumento en las edades más maduras. Entre 1981 y 2002 la población de la Comunidad de entre 0 y 19 años ha bajado del 34% al 17%, a su vez, en estos años la población de 65 y más años ha doblado su representación y ha pasado del 9% al 18%.



Fuente: Eustat

LA POBLACIÓN DE LA C.A. DE EUSKADI

Según la última Renovación Padronal de 1 de mayo de 1996, la C.A. de Euskadi contaba con 2.098.055 habitantes. Esta cifra de partida viene corregida por las sucesivas modificaciones que se producen durante el período interpadronal y que son debidas tanto a los errores intrínsecos a toda renovación padronal (generalmente infravaloraciones) como a los propios de la posterior gestión padronal. En este sentido, hasta el 31 de diciembre de 2002 se contabilizaron 29.816 omisiones y 12.274 duplicados e inclusiones indebidas, de forma que la población real a la fecha de esta Renovación alcanzaría los 2.115.597 habitantes.

A partir de esta cifra corregida se realiza la actualización de la población en base a los componentes demográficos básicos: crecimiento vegetativo y saldo migratorio. Entre la Renovación del Padrón de 1/5/96 y la Actualización de la Población a 31/12/02, la C.A. de Euskadi ha experimentado un ligero aumento de 643 personas, pasando a contabilizar 2.116.240 habitantes. En este período interpadronal, la variación de población debida a la diferencia entre nacimientos y defunciones es de signo negativo y representa el 48% de la variación, concretamente, -7.775 habitantes, mientras que la correspondiente al saldo entre las entradas y salidas por cambio de residencia en nuestra Comunidad es de signo positivo y representa el 52% restante, es decir, 8.419 personas.

En el último período interpadronal, entre el 1 de mayo de 1996 y el 31 de diciembre de 2002, la C.A. de Euskadi observa un aumento del 0,03% en el total de su población. Álava aumenta sus efectivos el 3,5% y Gipuzkoa prácticamente mantiene sus cifras de población (0,1%). Sin embargo, Bizkaia pierde el 1% de su población.

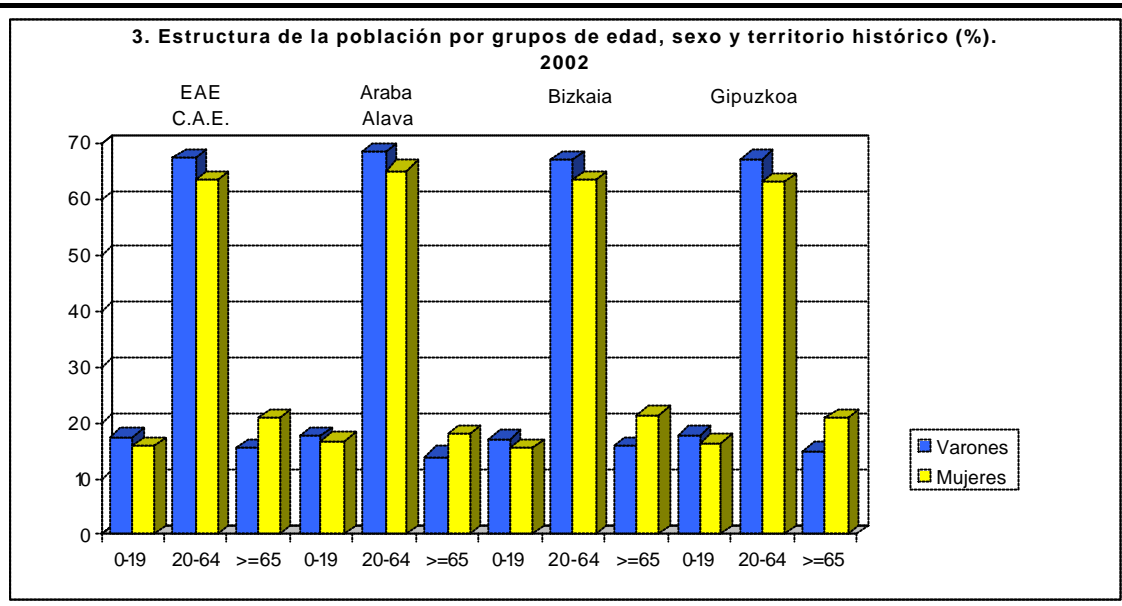
En lo que se refiere a la distribución territorial de la población de la C.A. de Euskadi a 31 de diciembre de 2002, Bizkaia concentra algo más de la mitad de los efectivos totales de la Comunidad, el 54%, mientras que en Gipuzkoa se encuentra el 32% y en Álava el 14% restante.

Del total de habitantes de derecho de la C.A. de Euskadi resultantes en esta Actualización y atendiendo al reparto por sexos, 1.034.703 son varones y 1.081.537 mujeres, lo que supone una relación de feminidad de 1,05, es decir, hay 105 mujeres en la Comunidad por cada 100 varones. El territorio histórico de Bizkaia tiene 106 mujeres por cada 100 varones, Gipuzkoa cuenta con 104 mujeres por cada 100 varones y Álava, 101 mujeres por cada 100 varones.

Entre los que cuentan con 65 años ó más, y debido a su mayor esperanza de vida, es netamente superior el peso de las mujeres, 21% frente al 15% que representan los varones.

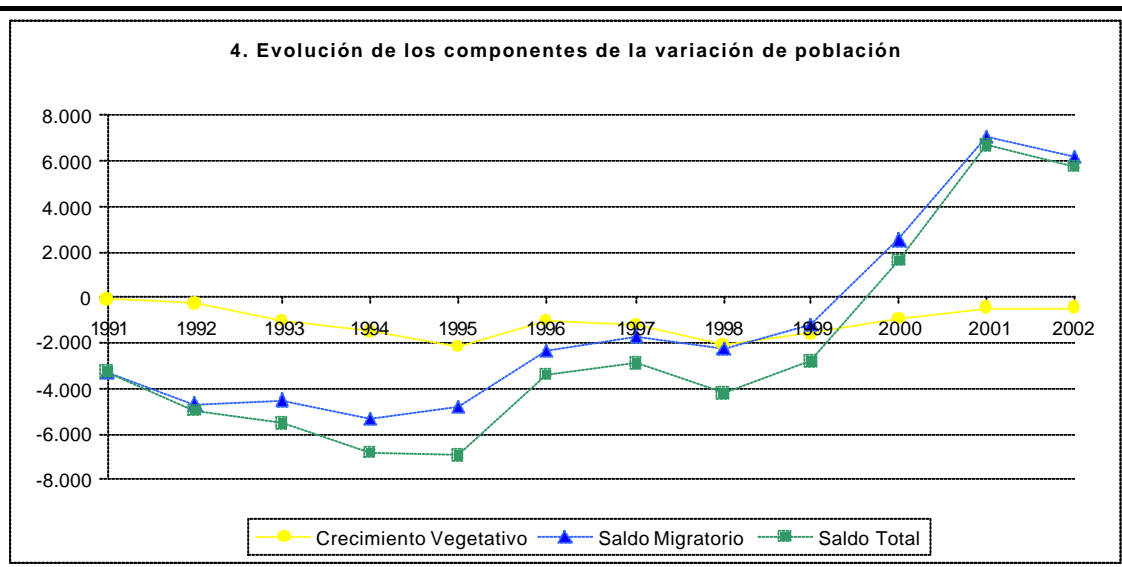
La pirámide de población de la Comunidad a finales de 2002 indica que un 17% de la población se sitúa entre 0 y 19 años, un 65% entre 20 y 64 años y el 18% cuenta con 65 ó más años. Álava a diferencia de Bizkaia y Gipuzkoa, tiene una estructura de población menos envejecida ya que el porcentaje de población anciana es un 2% inferior a la media de la Comunidad.

ACTUALIZACIÓN DE LA POBLACIÓN MUNICIPAL 2002



Fuente: Eustat

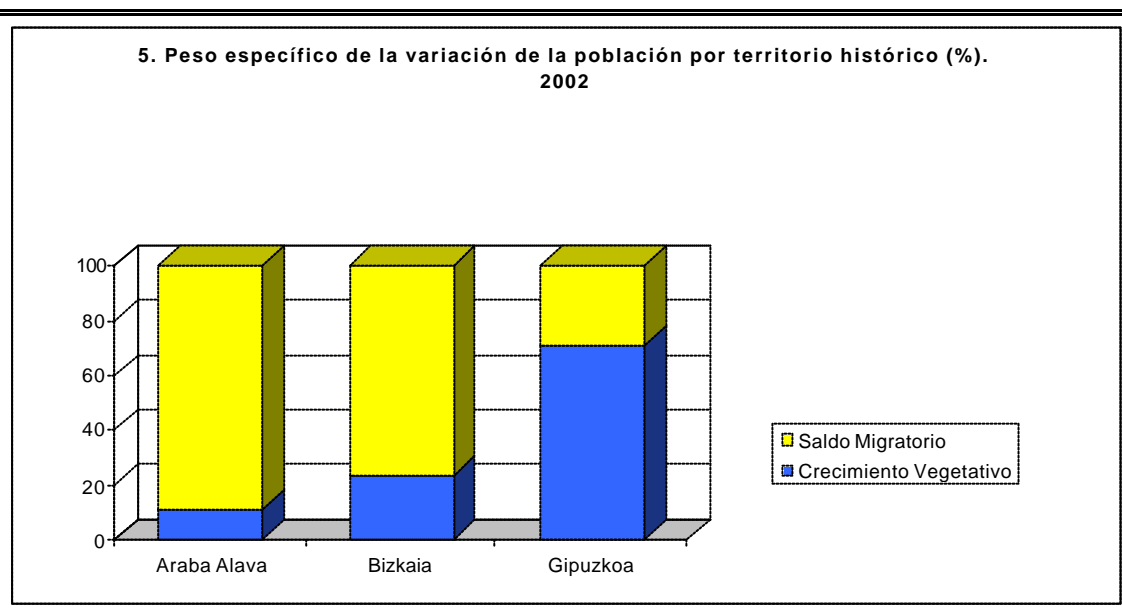
Sin embargo, atendiendo a la variación anual, en el año 2002 se consolida la tendencia ascendente de población iniciada el año anterior. Desde la última Actualización de Población Municipal (diciembre de 2001) la C.A. de Euskadi aumenta su población en 5.751 habitantes, un 0,3%, ya que la suma del balance vegetativo y migratorio da resultado positivo. Nueve de cada diez partes del crecimiento demográfico en la C.A. de Euskadi se deben al saldo migratorio y sólo una, al crecimiento vegetativo.



Fuente: Eustat

La variación anual resulta positiva en los tres territorios históricos aunque se aprecian ligeras diferencias a nivel territorial en lo referente a la composición de la variación. Álava, con una ganancia de 3.035 personas, es el territorio histórico con mayor incremento de población (1%); Gipuzkoa registra un aumento de 350 habitantes (0,1%) y Bizkaia con una ganancia de 2.367 personas aumenta un 0,2% su población. La recuperación en las cifras de población de la C.A. de Euskadi se da, por tanto, gracias a la contribución de los tres territorios.

Mientras que en Álava y en Bizkaia el balance entre las entradas y salidas por migración es el que determina la variación poblacional, en Gipuzkoa la variación viene determinada durante 2002 por la diferencia entre nacimientos y defunciones.



Fuente: Eustat

Atendiendo a la evolución en la serie de actualizaciones anuales, iniciada por **Eustat** en 1991, se observa un cambio gradual en la incidencia del saldo vegetativo y del saldo migratorio en la variación interanual de la población de la C.A. de Euskadi. Hasta 1999 el crecimiento vegetativo negativo creciente incrementó progresivamente su peso en la determinación de la variación poblacional total, también negativa. Sin embargo, en el año 2000 la recuperación por primera vez desde 1976 de un saldo migratorio positivo ha permitido que el saldo total sea también positivo. La inmigración aportó el 93% del crecimiento demográfico de la C.A. de Euskadi en 2002, a pesar de mantenerse, aunque más débilmente, el signo negativo del saldo vegetativo.

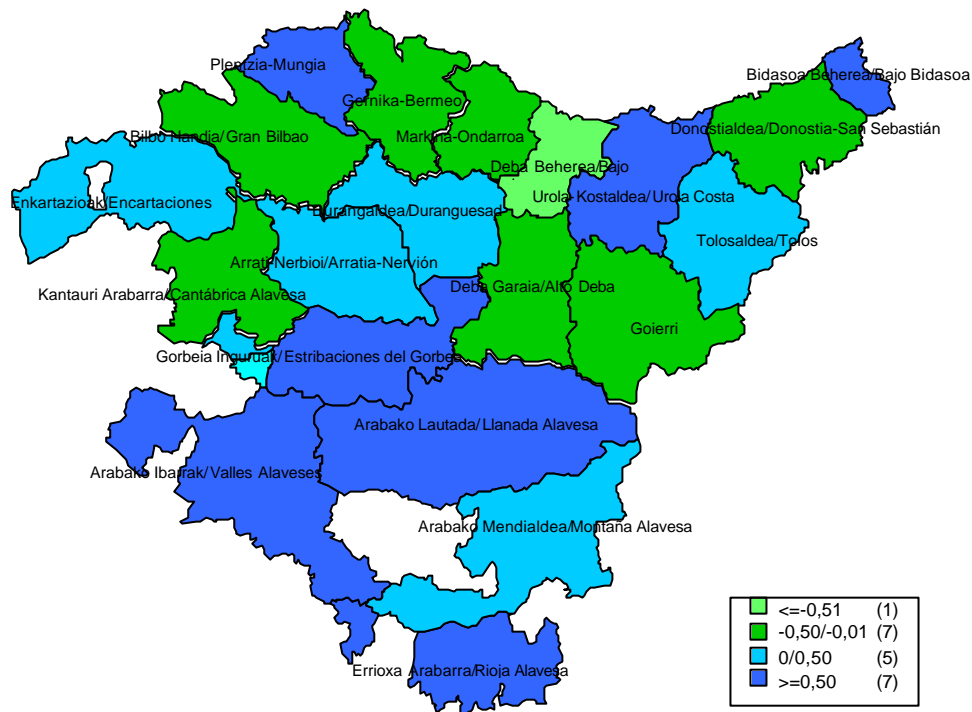
LA POBLACIÓN DE LAS COMARCAS

Descendiendo a nivel comarcal, las tres comarcas que incluyen las capitales concentran algo más de las dos terceras partes de la población total de la Comunidad; así la Llanada Alavesa acoge el 11% de la población de la C.A. de Euskadi, Donostia-San Sebastián el 15% y el Gran Bilbao casi la mitad de la población, concretamente el 42%.

Las tasas de crecimiento intercensal observadas desde la última Renovación Padronal hasta esta Actualización muestran que doce de las veinte comarcas existentes en nuestra Comunidad cuentan con tasas positivas. Sobresalen Valles Alaveses, Etribaciones del Gorbea y Plentzia-Mungia como

ACTUALIZACIÓN DE LA POBLACIÓN MUNICIPAL 2002

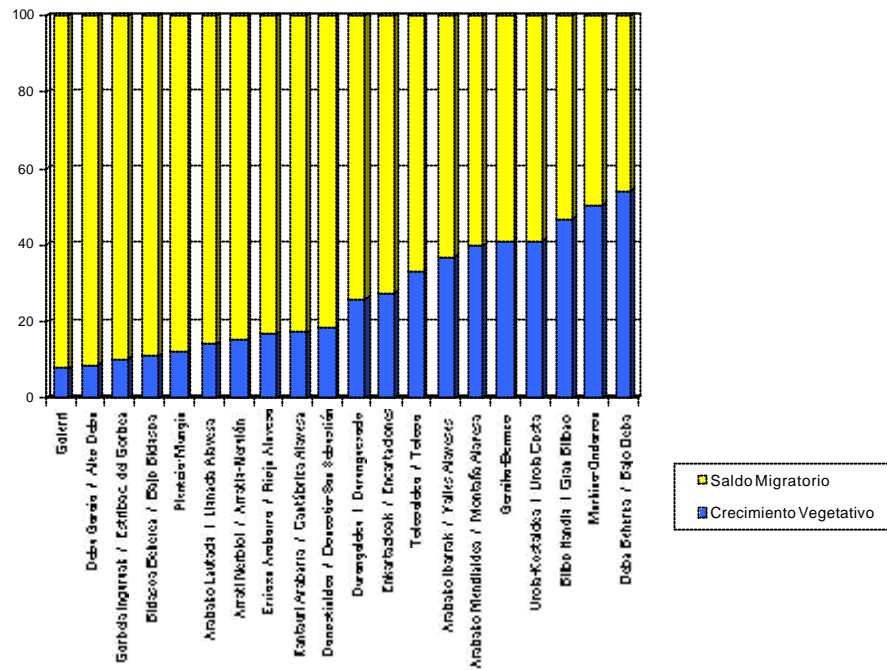
comarcas con comportamiento positivo, con tasas superiores al 2%; mientras que en el lado opuesto se situaría la comarca del Bajo Deba cuya tasa está cercana al -1%.

6. Tasa de crecimiento intercensal por comarca (%). 1996-2002


Fuente: Eustat

Solamente cinco comarcas experimentan descensos de población desde la última Actualización: Bajo Deba, Alto Deba, Donostia-San Sebastián, Goierni y Markina-Ondarroa. En conjunto pierden 1.021 habitantes (0,2%). El resto de comarcas experimentan crecimientos de población ganando 6.772 personas, es decir, el 0,4% de su población.

7. Peso específico de los componentes de la variación de la población por comarca (%). 2002



Fuente: Eustat

Respecto al signo de los componentes de la variación poblacional, la totalidad de las comarcas con incrementos de población registran saldos migratorios positivos, aunque no siempre su balance entre nacimientos y fallecimientos sea favorable, como es el caso de Valles Alaveses, Montaña Alavesa, Arratia-Nervión, Gran Bilbao, Encartaciones, Rioja Alavesa, Gernika-Bermeo y Cantábrica Alavesa. Por su parte, exceptuando la comarca de Markina-Ondarroa, todas las demás con pérdida de población registran saldos migratorios negativos.

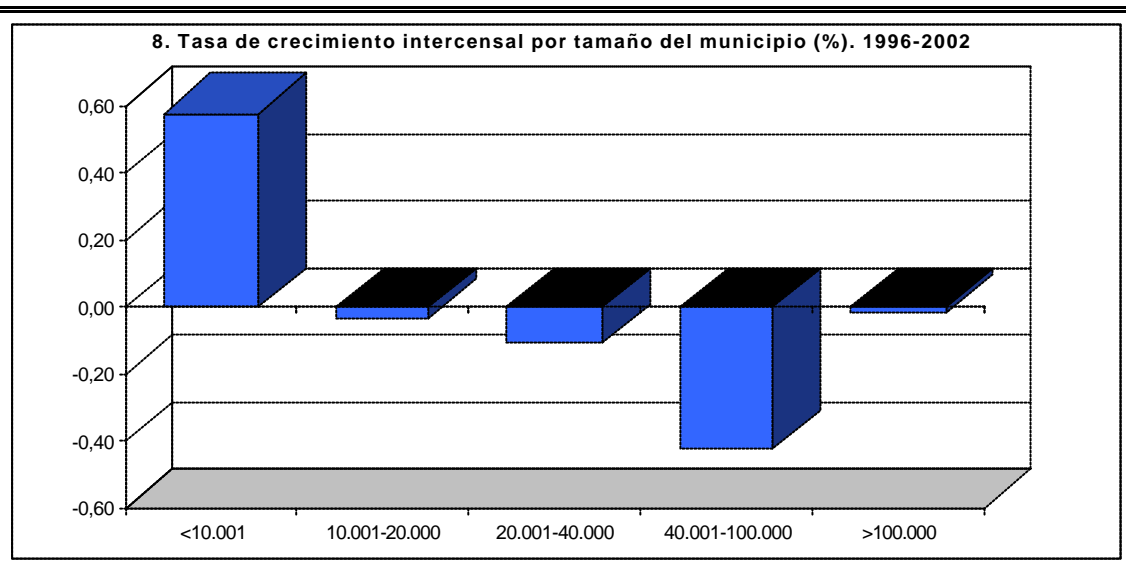
LA POBLACIÓN DE LOS MUNICIPIOS

De los 250 municipios que componen la C.A. de Euskadi, 97 presentan tasas de crecimiento intercensal negativas, es decir, desde la última Renovación Padronal de fecha 1 de mayo de 1996 descienden en número de habitantes, dos mantienen sus cifras de población y 151 las ven incrementadas.

Hemos procedido a agrupar los municipios en las cinco categorías siguientes:

1. municipios grandes: más de 100.000 habitantes,
2. municipios medianos: 40.001-100.000 habitantes,
3. municipios intermedios: 20.001-40.000 habitantes,
4. municipios intermedios: 10.001-20.000 habitantes,
5. municipios pequeños: menos de 10.001 habitantes.

Gracias a la categoría que incluye los municipios menores de 10.001 habitantes se dan incrementos de población; en todas las demás, se observan decrecimientos poblacionales desde la última Renovación Padronal de 1 de mayo de 1996.

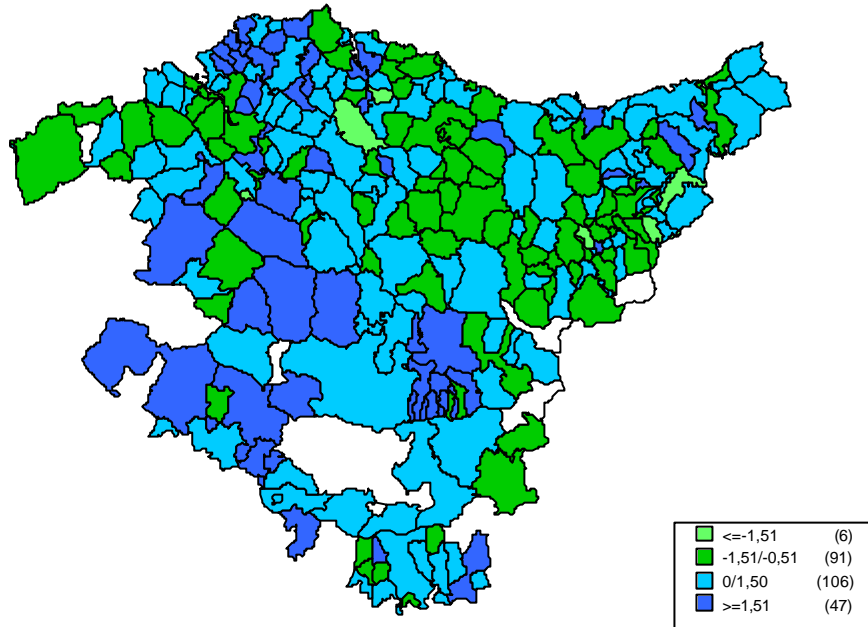


Fuente: Eustat

En términos relativos, la categoría que reúne a los municipios de tamaño mediano (entre 40.001 y 100.000 habitantes), es la que tiene mayores descensos porcentuales y cuenta con la tasa de crecimiento intercensal negativa más acusada. En tanto que los municipios de menor tamaño poblacional, además de las tres capitales que conforman la categoría de más de 100.000 habitantes, tienen mejores comportamientos con los menores descensos.

A continuación analizaremos cada una de las categorías por separado, no obstante, cabe señalar que los municipios de la C.A. de Euskadi que experimentan, durante 2002, los mayores incrementos absolutos en sus cifras de población son Vitoria-Gasteiz con un aumento de 2.391 personas, Irún con 676 habitantes más, Bilbao que gana 563 personas, Durango con 453 habitantes más, Leioa que gana 373 personas y Arrigorriaga que cuenta con 341 habitantes más que en diciembre de 2001.

9 Tasa de crecimiento intercensal por municipio (%). 1996-2002



Fuente: Eustat

En el lado opuesto, los que cuentan con mayores descensos absolutos en su población durante 2002 son Barakaldo, que pierde 770 habitantes, seguido de Portugalete con una pérdida de 559 habitantes, Sestao que pierde 523 habitantes, Basauri con 483 personas menos y Donostia-San Sebastián con una pérdida de 373 habitantes; destacar que la mayoría de ellos son municipios vizcaínos ubicados en la margen izquierda del Nervión.

En cuanto a la variación relativa, los municipios de más de diez mil habitantes que experimentan un incremento anual superior al 1% son Sopelana (3,1%), Arrigorriaga (3%), Mungia (2,3%), Durango (1,8%), Leioa (1,3%), Irun (1,2%), Lasarte-Oria (1,2%) y Vitoria-Gasteiz (1,1%); por el contrario, el mayor descenso anual relativo de población superior al -1% lo experimentan los municipios de Sestao (-1,6%), Pasaia (-1,4%), Andoain (-1,2%), Eibar (-1,1%), Portugalete (-1,1%) y Basauri (-1%).

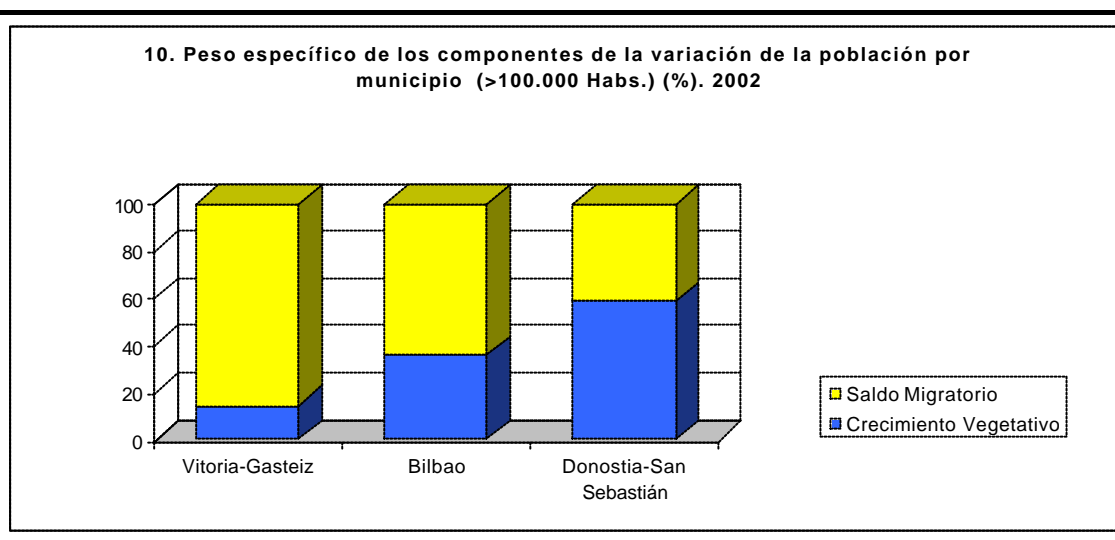
Aquéllos que cuentan con el mayor crecimiento vegetativo desde la última Actualización de Población Municipal, son la capital del territorio alavés (+346) y el municipio vizcaíno de Leioa (+137). Mientras que en 2002, los municipios que cuentan con el mayor saldo migratorio positivo son Vitoria-Gasteiz (+2.045), Bilbao (+1.273), e Irun (+628).

Los municipios grandes

Las capitales de los tres territorios históricos, son los tres municipios con población superior a 100.000 habitantes y concentran cerca del 36% del total de población de la Comunidad. Las tasas de

crecimiento intercensal son positivas en Donostia-San Sebastián (0,1%) y en Vitoria-Gasteiz (0,5%) mientras que resulta negativa en Bilbao (-0,4%).

Desde la última Actualización de Población, la variación anual conjunta de este grupo de municipios se sitúa en 0,3%. Bilbao y Vitoria-Gasteiz aumentan su población en 563 (0,2%) y 2.391 (1,1%) habitantes respectivamente. De signo contrario es el comportamiento de Donostia-San Sebastián, que reduce su población en 373 habitantes, es decir, un 0,2% en 2002.

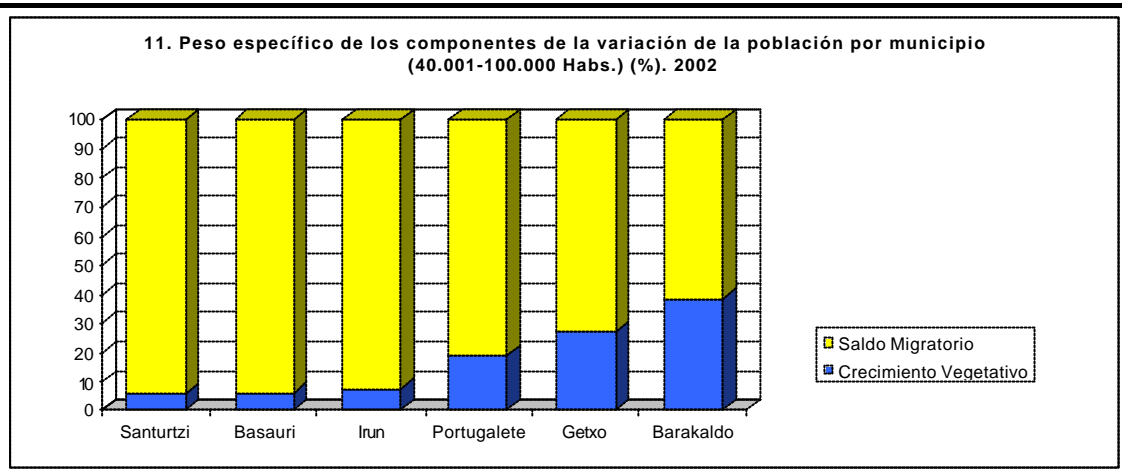


Fuente: Eustat

Durante el año 2002 Bilbao y Vitoria-Gasteiz, capitales que ganan población lo hacen gracias al saldo migratorio, mientras que en Donostia-San Sebastián tiene mayor incidencia el crecimiento vegetativo y ambos componentes negativos reafirman el descenso de población.

Los municipios medianos

En la C.A. de Euskadi hay seis municipios cuya población se sitúa entre 40.001 y 100.000 habitantes y aglutinan el 18% de la población total de la Comunidad. Cuentan con tasas de crecimiento intercensal negativas: Barakaldo (-0,9%), Basauri (-0,9%), Portugalete (-1%), y Santurtzi (-0,8%). Con crecimiento positivo están Getxo cuya tasa es de 0,3% en Bizkaia, e Irun con una tasa de 0,6% en Gipuzkoa.



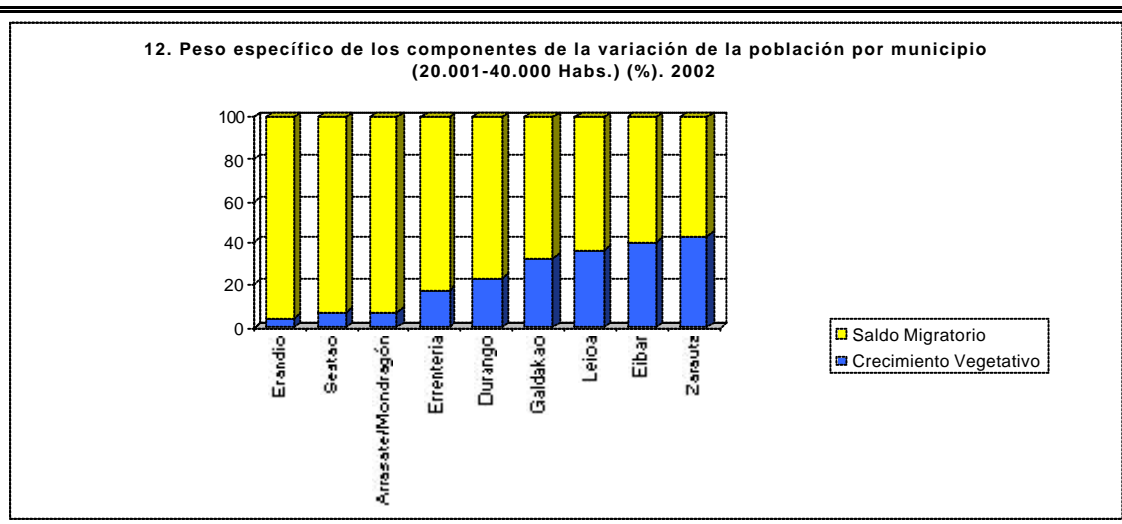
Fuente: Eustat

En cuanto a la variación más reciente, el conjunto de municipios incluidos en esta categoría pierde 1.362 habitantes y cuenta con un ritmo de variación anual global de -0,4%.

En todos los municipios que componen este grupo, la variación de la población está claramente determinada por el saldo migratorio.

Los municipios intermedios

Los nueve municipios cuya población se encuentra entre 20.001 y 40.000 habitantes, representan el 12% de la población total de la Comunidad. Obtienen tasas de crecimiento intercensal positivas: Durango (1,2%), Galdakao (0,03%), Leioa (1,4%) y Zarautz (1,6%).



Fuente: Eustat

Son estos mismos municipios, además de Erandio, los que registran incrementos en sus cifras de población desde la última Actualización. Por el contrario, Arrasate/Mondragón, Eibar, Errenteria y Sestao tienen pérdidas absolutas de habitantes, destacando Eibar y Sestao por su mayor descenso

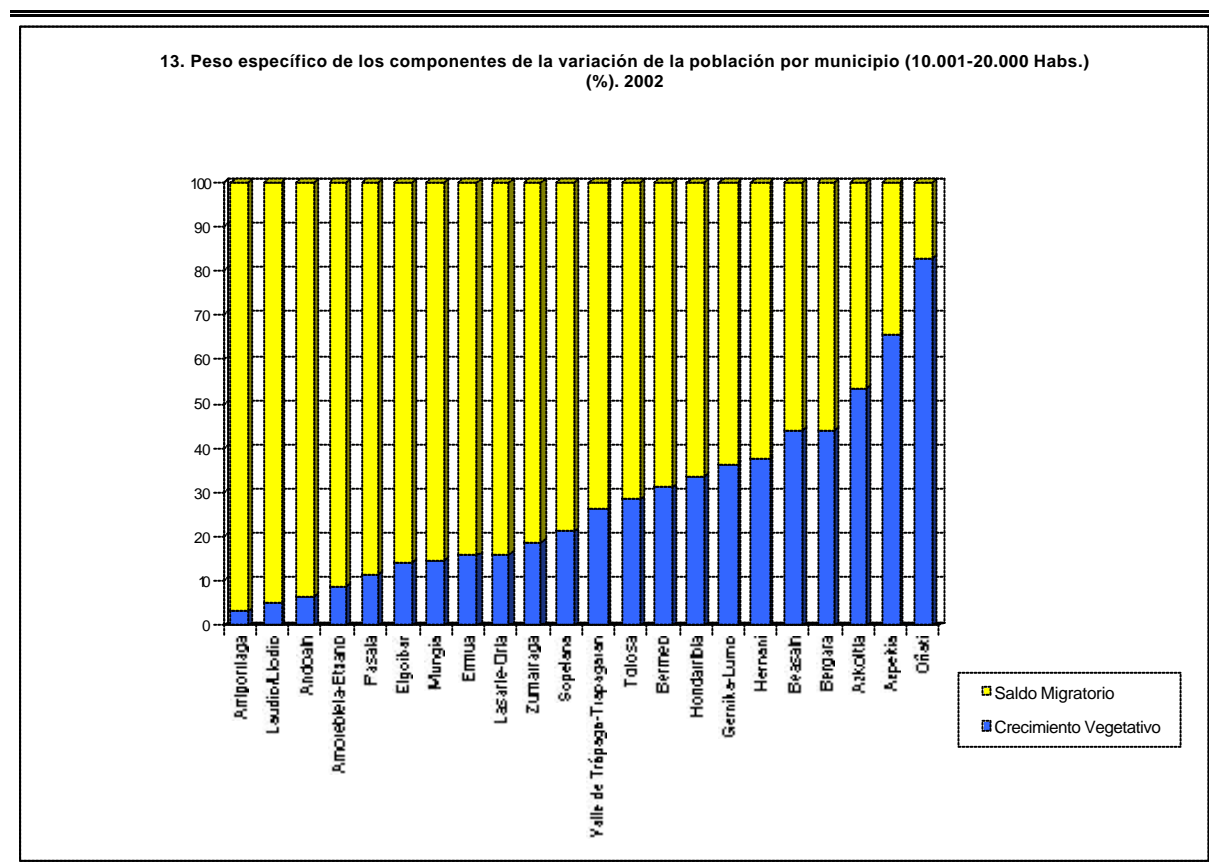
ACTUALIZACIÓN DE LA POBLACIÓN MUNICIPAL 2002

relativo, superior al 1%. Esta categoría de municipios cuenta con una variación conjunta anual de 0,03%. En la totalidad de municipios que componen esta categoría, las variaciones de población vienen determinadas en su mayoría, por los saldos migratorios.

El 15% de la población de la C.A. de Euskadi reside en un total de 22 municipios con población entre 10.001 y 20.000 habitantes. Destaca el municipio de Pasaia, con una tasa de crecimiento intercensal negativa inferior al -1%, mientras que con tasas positivas superiores al 1%, figuran Sopelana (2,2%), Arrigorriaga (1,5%), Mungia (1,3%) y Hondarribia (1%).

Esta categoría de municipios gana en conjunto 772 habitantes, por ello su variación anual conjunta es del 0,2%. Catorce municipios incrementan su población dentro de esta categoría y obtienen un aumento de 1.694 habitantes lo que representa un 0,9% de su población, mientras que los ocho municipios que decrecen pierden 922 habitantes, es decir, el 0,8%.

En la mayoría de los municipios que se incluyen en esta categoría, la variación de población viene determinada por el saldo migratorio; aunque esto no ocurre en los municipios de Azkoitia, Azpeitia y Oñati, en los cuales el crecimiento vegetativo es el que determina la variación poblacional.



Fuente: Eustat

Los municipios pequeños

Por último, los 210 municipios restantes con menos de 10.001 habitantes agrupan el 19% del total de la población de la Comunidad. De ellos, 135 cuentan con tasas de crecimiento intercensal positivas y 75 la

tienen de signo negativo. Entre los municipios de más de mil habitantes, destacan con tasas positivas superiores al 3%, Zuia (5,6%), Alegría-Dulantzi (4,8%) y Zigoitia (3,3%) en Álava; Irura (5,5%) y Astigarraga (3%) en Gipuzkoa y Gorliz (4,3%), Bakio (3,9%) y Loiu (3,8%) en Bizkaia.

El conjunto de municipios menores de 10.001 habitantes es el que presenta una variación anual positiva mayor, concretamente del 1%. De este grupo de municipios, aquellos que incrementan su población obtienen un aumento de 4.678 habitantes, es decir, el 1,7% de su población, mientras que el conjunto de los que decrecen pierden 989 habitantes, el 0,8% de su población inicial.

En las anteriores Actualizaciones de Población, elaboradas por Eustat, esta categoría ha ido disminuyendo paulatinamente sus pérdidas de población hasta 1995, año en el que cambia el signo de la variación anual obteniendo un balance positivo, confirmándose esta tendencia en los siguientes años.

En tres de cada cuatro de estos municipios la variación poblacional obedece al saldo migratorio, mientras que en el restante, las variaciones de población vienen determinadas por el crecimiento vegetativo.