

**PROIEKZIO DEMOGRAFIKOAK 2020
EMAITZEN ANALISIA**

Aurkibidea

1	EUSKAL AUTONOMIA ERKIDEGOAN BERRIKI IZANDAKO DINAMIKA DEMOGRAFIKOA	4
1.1	Biztanleriaren garapena eta hazkundearen osagaiak	4
1.2	Biztanleriaren egitura adinaren arabera	6
2	FENOMENO DEMOGRAFIKOEN ANALISIA ETA PROIEKZIOA	9
2.1	Hilkortasuna.....	9
2.2	Ugalkortasuna.....	15
2.3	Migrazioak	23
2.3.1	Etorkinen joan-etorrien joera eta proiektzioa	23
2.3.2	Emigrazioa Estatuko gainerako lurraldeetara eta Atzerrira.....	27
2.3.3	Lurralde Historikoen arteko barneko mugimenduak.....	30
3	PROIEKZIOAREN EMAITZA NAGUSIAK	33
3.1	Euskal Autonomia Erkidegoaren hazkunde eta egitura demografikoa	33
3.2	Lurralde Historikoetako biztanleriaren etorkizuneko joerak.....	42
	Eranskin metodologikoak.....	45

Taulen aurkibidea

1.1. taula: Biztanleriaren egitura adin-talde handien arabera. Euskal Autonomia Erkidegoa eta Lurralde Historikoak. 2006.....	9
2.1. taula: Bizi-itxaropena jaiotzerakoan eta 65 urteko adinean. Euskal Autonomia Erkidegoa . 1976-2006.	10
2.2. taula: UISen eta ABBA osoaren garapena eta ordenaren arabera. Euskal Autonomia Erkidegoa.. 1976-2006	18
2.3. taula: Ugalkortasunaren bosturteko tasen garapena. EAE.: 1976-2006	19
2.4. taula: Ugalkortasun-tasen garapena haurraren ordenaren arabera. EAE. 2001-2006	
3.1. taula: Euskal Autonomia Erkidegoko biztanleriaren eta fenomeno demografikoen proiektzioa. 2007-2020	36
3.2. taula: Euskal Autonomia Erkidegoko biztanleriaren proiektzioa adin-talde handien arabera. 2006-2020. Milaka pertsonaka.	41

Grafikoen aurkibidea

1.1. grafikoa: Euskal Autonomia Erkidegoko eta Lurralde Historikoetako biztanleriaren garapena. 1975-2006	5
1.2. grafikoa: Euskal Autonomia Erkidegoko eta Lurralde Historikoetako biztanleriaren osagaiak	6
1.3. grafikoa: Euskal Autonomia Erkidegoko biztanleriaren piramideak. 1975 eta 2006.	7
2.1. grafikoa: Adinek bizi-itxaropena irabazteari edo galtzeari egindako ekarpena hamarkada bakoitzean sexuaren arabera. Euskal Autonomia Erkidegoa.	11
2.2. grafikoa: Hiltzeko probabilitate egokituak sexuaren arabera. EAE. 1985-1995-2005.....	13
2.3. grafikoa: Bizi-itxaropenaren garapena eta proiektzioa jaiotzerakoan eta 65 urteko adinean sexuaren arabera. Euskal Autonomia Erkidegoa. 1976-2020.	14
2.4. grafikoa: Hiltzeko arriskuen garapena eta proiektzioa sexuaren arabera. Euskal Autonomia Erkidegoa. 1976-2020.	15
2.5. grafikoa: Bizi-itxaropenaren garapena eta proiektzioa jaiotzerakoan Euskal Autonomia Erkidegoan eta Lurralde Historikoetan. 1989-2020	16
2.6. grafikoa: UISen eta ABBAren garapena Euskal Autonomia Erkidegoan. 1976-2006.....	17
2.7. grafikoa: Ama atzeritarrek izandako jaiotzak kopuru osoarekiko proportzioan, bost urteko adin-taldean arabera, Euskal Autonomia Erkidegoan. 1997-2007	20
2.8. grafikoa: Ugalkortasunaren Indize Sintetikoaren eta Amatasunaren Batez Besteko Adinaren garapena. Euskadi eta Lurralde Historikoak. 1976-2006.....	21
2.9. grafikoa: EAEko eta bertako Lurralde Historikoetako UISen garapena eta proiektzioa. 1990-2020.....	22
2.10. grafikoa: Ugalkortasun-tasen garapena eta proiektzioa bost urteko adin-taldean arabera. Euskal Autonomia Erkidegoa.	23
2.11. grafikoa: Euskal Autonomia Erkidegoan izandako sarreren garapena eta proiektzioa.. 1988-2020.	26
2.12. grafikoa: Euskal Autonomia Erkidegoan izandako inmigrazioaren patroia erlatiboaren garapena. 2007 y 2020.....	27

2.13. grafikoa: Lurralde Historikoetara iritsitako etorkinen garapena eta proiektzioa.	28
2.14. grafikoa: Kanpoko Emigrazioaren Indize Sintetikoaren garapena sexuaren arabera. EAE.	29
2.15. grafikoa: Emigrazioaren Indize Sintetikoaren garapena sexuaren arabera. Euskal Autonomia Erkidegoa eta Lurralde Historikoak.	30
2.16. grafikoa: 2004-06 hirurteko emigrazio-tasak. Euskal Autonomia Erkidegoa.	31
2.17. grafikoa: Barneko Migrazioaren Indize Sintetikoaren garapena eta proiektzioa sexuaren arabera Lurralde Historikoetan. 1988-2020.	32
2.18. grafikoa: Euskal Autonomia Erkidegoko eta Lurralde Historikoetako barneko migrazioaren patroierlatiboak sexuaren arabera. 2004-2006.	332
3.1. grafikoa: Euskal Autonomia Erkidegoko biztanleriaren garapena eta proiektzioa. 1975-2020.	364
3.2. grafikoa: Euskal Autonomia Erkidegoko biztanleriaren hazkundearen osagaien garapena eta proiektzioa. 1975-2020.	375
3.3. grafikoa: Euskal Autonomia Erkidegoko UISen eta ugalkortasun-adinean diren emakumezkoen batez besteko sorkuntzaren garapena eta proiektzioa. 1975-2020.	386
3.4. grafikoa: Euskal Autonomia Erkidegoko biztanleriaren piramideak. 2006 eta 2020.	397
3.5. grafikoa: Biztanleriaren garapena eta proiektzioa hezkuntza-zikloetan. 1975-2020.	39
3.6. grafikoa: 16tik 64 urtera arteko biztanleriaren eta haren barneko egituraren garapena eta proiektzioa. 1975-2020.	430
3.7. grafikoa: Aktiboa izan daitekeen biztanleriaren ordezkapen-indizearen garapena eta proiektzioa. Euskal Autonomia Erkidegoa. 1975-2020.	41
3.8. grafikoa: Adineko pertsonen proiektzioa adin-segmentuen arabera. Euskal Autonomia Erkidegoa. 2006-2020.	42
3.9. grafikoa: Lurralde Historikoetako eta EAeko biztanleriaren hazkundera. 2006-2020.	453
3.10. grafikoa: Iraganeko hazkunde-tasen eta proiektatutako arteko alderaketa. Lurralde Historikoak eta Euskal Autonomia Erkidegoa. 2007-2020.	454
3.11. grafikoa: Lurralde Historikoetako biztanleriaren hazkundearen osagaiak.	475
3.12. grafikoa: Adin-talde handien garapena eta proiektzioa Lurralde Historikoen arabera. 1975-2020. ...	486

1 EUSKAL AUTONOMIA ERKIDEGOAN BERRIKI IZANDAKO DINAMIKA DEMOGRAFIKOA

Euskal Autonomia Erkidegoko dinamika demografikoak azken hamarkadetan izan dituen ezaugarri nagusiak egoiliarren kopuru osoan izandako oszilazio txikiak eta biztanleriaren adin-egituran izandako aldakuntza sakona izan dira. Urte hauetan, hilkortasunaren beherakada areagotu da, ugalkortasun-maila txikiko eredia finkatu da eta migrazioaren joan-etorrien ikurra aldatu da, emigrazio-testuingurua izatetik saldo positiboko testuingurura igaro baita atzerriko inmigrazioaren eragina dela eta.

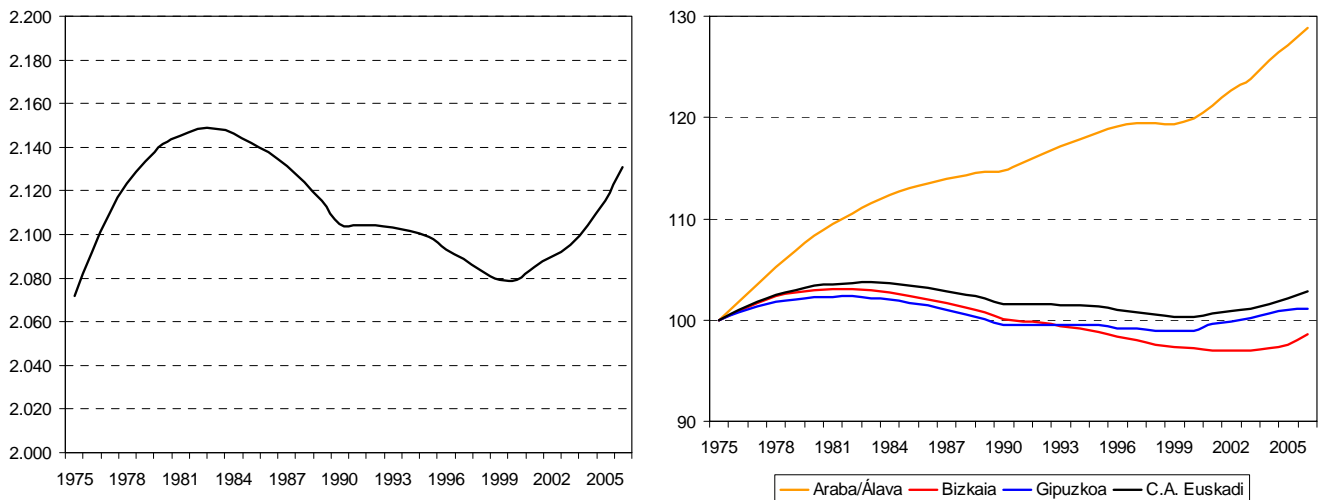
1.1 Biztanleriaren garapena eta hazkundearen osagaiak

Euskal Autonomia Erkidegoko biztanleriak 59.000 pertsona baino pixka bat gehiagoko gorakada izan du 1975. eta 2006. urteen artean, baina hazkunde hori ez da lineala izan, eta hiru fase bereiz daitezke (1.1. grafikoa). Lehena 1975. eta 1983. urteen artekoa izan zen eta biztanleriaren neurrizko hazkundera izan zen fase horretako ezaugarri nagusia, migrazioagatik izandako pertsonen galera konpentsatzea ahalbidetu zuen beheranzko hazkunde natural positiboaren ondorioz. Bigarrenean, 1984. eta 2000. urteen artekoan, biztanleriak beherakada izan zuen saldo begetatiboaren ikurra alderantzikatu zelako, negatiboa izanik 1990. urtetik aurrera, eta migrazio-balantze negatiboen iraunkortasunaren eraginez, intentsitate handiagokoak izan baitziren laurogeiko hamarkadan. Azkenik, hirugarren fasean, 2001etik aurrera, biztanleriak hazkundera izan du hazkunde naturalaren errekupeazio arinaren eta funtsean atzeritik datozen migrazioen bidetik etorritako biztanleriaren goranzko ekarpenen ondorioz.

Lurralde Historikoetako biztanleriaren garapena Euskal Autonomia Erkidegoan, Bizkaian eta Gipuzkoan izandakoaren parekoa da; aldiz, Arabak dinamika demografiko espezifiko dauka. Araban, biztanleriak nabarmen egin du gora 1975. urtetik 2006. urtera eta ia ehuneko 29ko hazkunde erlatiboa izan du (EAEkoa ehuneko 2,8koa izan zen); gainera, hazkunde hori mantendu egin da, iragan mendeko azken urteetako egonkortasun epealdian izan ezik. Bestalde, Bizkaia da epealdi osoan biztanleen galera garbia izan duen Lurralde bakarra, hazkunde natural txikiagoa eta migrazio-saldo negatiboen intentsitate eta iraunkortasun handiagoa konbinatu baitira. Azkenik, Gipuzkoako biztanleriaren ibilbidea Bizkaikoaren antzekoa zen lehen bosturtekoetan, baina, ondoren, egonkortasun handiagoa izan zen egoiliarren kopuruan laurogeita

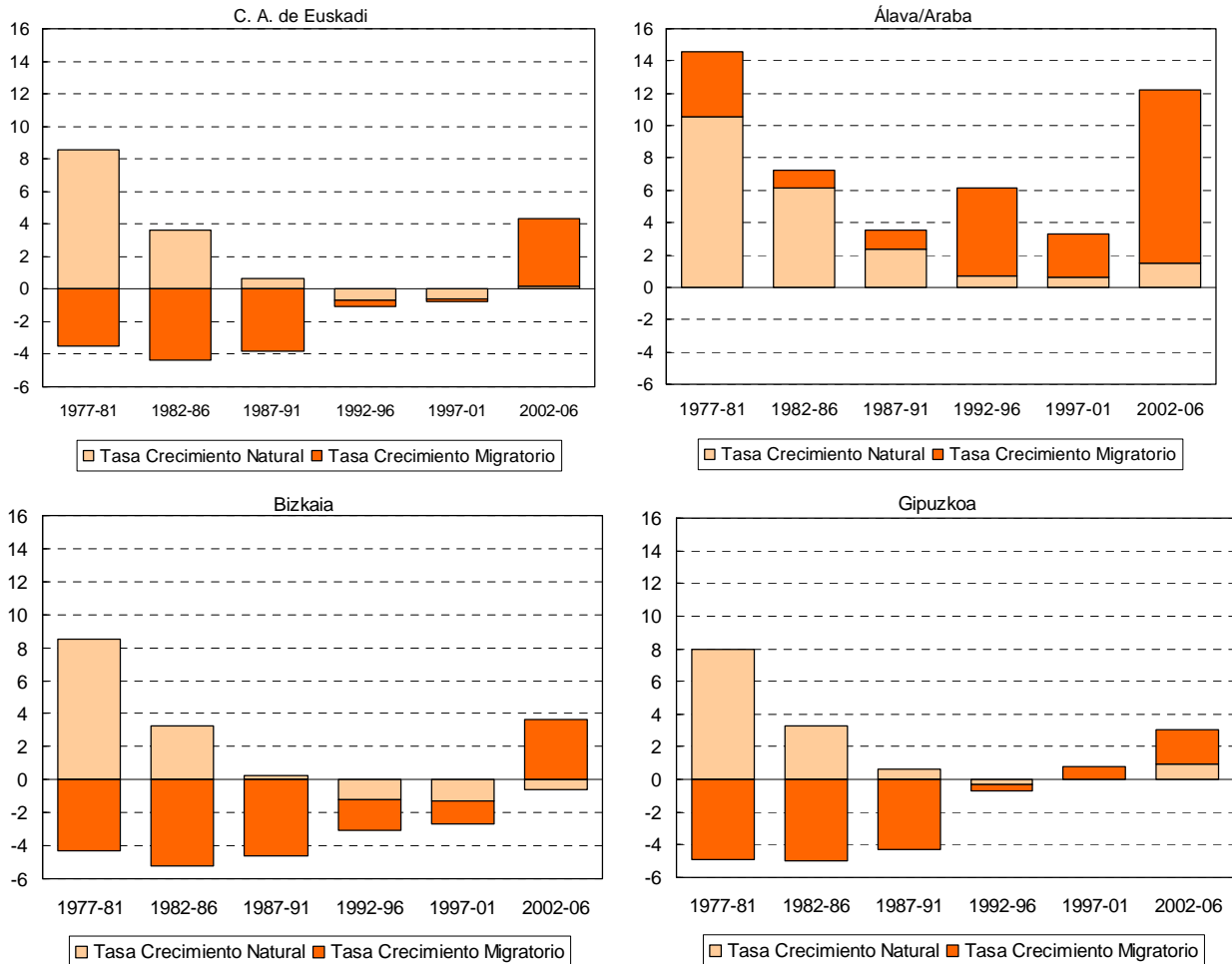
hamarreko hamarkadan eta biztanleriaren errekupeazio goiztiarra izan zuen; horri esker, 2006an bertako biztanleen kopurua 1975. urtekoa baino pixka bat handiagoa izan da. Joera horien ondorioz, biztanleria arabarraren pisu erlatiboa Euskal Autonomia Erkidegoan handitu egin da, ehuneko 11,5etik 14,6ra 1975. eta 2006. urteen artean. Aldiz, Bizkaiko biztanleriaren pisu erlatiboa murriztu egin da ehuneko 55,7tik 53,4ra.

1.1. grafikoa: Biztanleriaren garapena Euskal Autonomia Erkidegoan (milaka) eta Lurralde Historikoetan. (1975 = 100) 1975-2006



Hazkunde demografikoaren osagaien analisiari esker, Euskal Autonomia Erkidegoko eta bertako Lurralde Historikoetako biztanleriak azken bosturtekoetan izandako garapenaren faktoreetan sakondu daiteke (1.2. grafikoa). Euskal Autonomia Erkidegoko biztanleriaren joera laurogeita hamarrekota hamarkada arte izandako intentsitate garrantzitsuko migrazio-saldo negatiboek baldintzatu dute. Migrazio-saldo horiek ez zituen konpentsatu, 1977-1981 bosturtekoan izan ezik, atzerakadan zegoen hazkunde naturalak. XX. mendeko azken hamarkadan, heriotzen kopuruak hazkundeena gainditu bazuen ere, biztanleriaren beherakada aurreko bosturtekoetan baino txikiagoa izan da, migrazioengatik etorritako biztanle galera leundu baitzen. Aldiz, azken urteetan, biztanleriaren errekupeazioa finkatu egin da horietan eta aurreko bosturtekoetako hazkunde demografikoarekiko desberdina den hazkunde demografikoaren eredua osatu da. Eskema hori, hein handi batean, baliagarria da, halaber, Bizkaian eta Gipuzkoan izandako garapen demografikoa azaltzeko, izan ere, bi Lurralde Historiko horietan hazkunde naturalak nabarmen egin du behera eta azken mendeko azken laurdenean eta migrazioen rolean berriki aldaketa gertatu da. Bi Lurraldeen arteko aldeak, batetik, Bizkaian saldo begetatiboaren ikur negatiboa mantentzean dauka oinarria eta, bestetik, Gipuzkoan etorkinen eta emigranteen arteko saldoaren inbertsio goiztiarrean. Aldiz, Araban hazkundearen bi osagaiak positiboak izan dira bosturteko guztietan. Lehenengoan nabarmentzekoa da saldo begetatiboaren

rola eta bigarrean, berriz, migrazioen rola, tasei dagokienez beste bi lurraldeetakoak baino askoz ere handiagoa izan baita.



1.2. grafikoa: Euskal Autonomia Erkidegoko eta Lurralde Historikoetako biztanleriaren osagaiak

1.2 Biztanleriaren egitura adinaren arabera

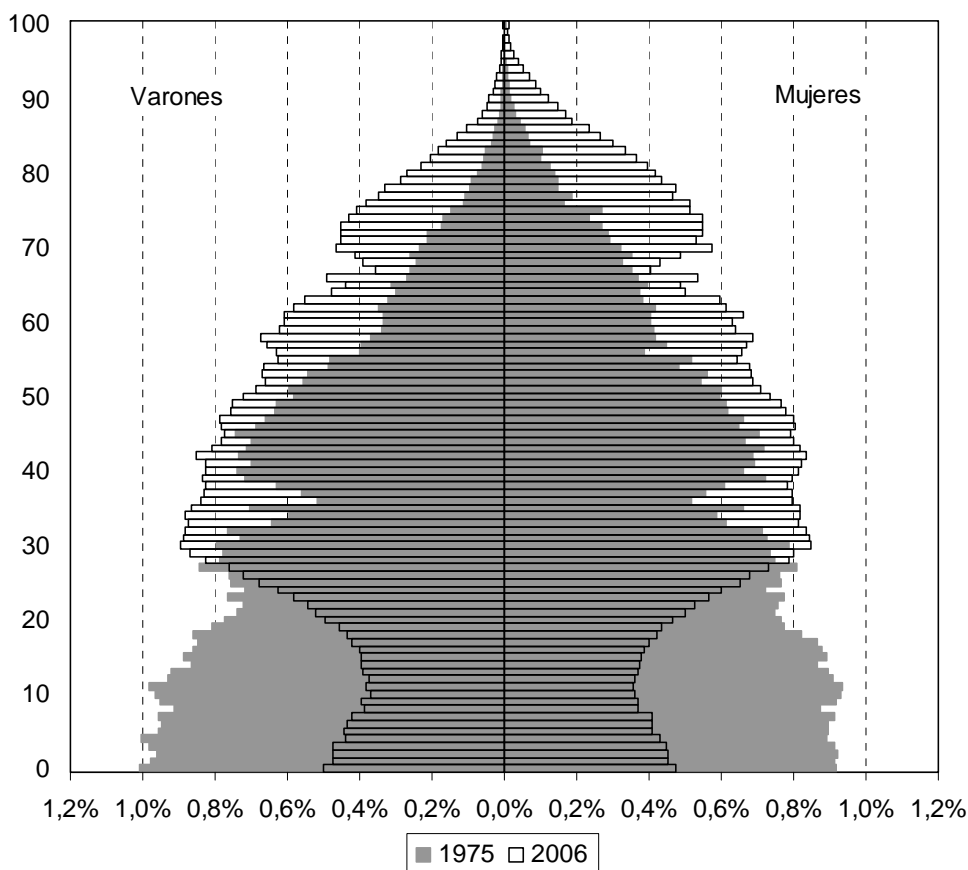
Hilkortasunaren, ugalkortasunaren eta migrazioen garapenak aldatu egin du biztanleriaren egitura adinaren arabera eta zahartze demografikoko prozesu azeleratua gertatu da. Hirurogeita hamarreko hamarkadaren amaieratik jaiotza-tasetan izandako beherakada gogorra izan da funtsezko faktorea eta beherakada hori areagotu egin da adin helduetako eta nagusienetako biziraupenean izandako

aurrerapenen ondorioz. Azpimarratzekoa da, halaber, adin-egituren modulazioan migrazioek izan duten rola.

Aldaketa nagusietako bat 15 urtetik beherako biztanleriaren beherakada nabarmena da, 310.000 pertsonako beherakada izan baita 1975. eta 2006. urteen artean, hau da, ehuneko 54koa. 15 eta 29 urte arteko biztanleriaren murrizketa txikiagoa izan da, baina kuantitatiboki oso esanguratsua izan da. Bi biztanleria-taldeen beherakada izugarria izan da, guztira, 2006an 1975ean baino 441.000 pertsona gutxiago izan baitira. Bestalde, 30 eta 64 urte arteko biztanleriak milioi laurdena baino gehixeagoko hazkundera izan du, ehuneko 33,2koa. Alabaina, aldaketa nabarmenenak piramidearen erpinean izan dira, 65 urtetik gorakoak kopuruak 225.000 pertsonako hazkundera izan baitu 1975. eta 2006. urteen artean eta biztanleriaren ehuneko 18,6koa izatera iritsi baita. Pertsona-talde horretan, nabarmentzekoa da adinekoen hazkunde erlatiboa handia izan dela; 85 urte eta gehiagoko biztanleriari dagokionez, hazkunde hori ehuneko 427koa izan da. Gainera, adineko pertsonen taldean bi barne prozesu izan dira. Batetik, adineko biztanleriaren “gain-zahartzea”, talde horren barnean nagusien protagonismoa areagotu baita. 85 urte eta gehiagoko biztanleriak adineko talde osoaren baitan daukan pisua bikoiztu egin da eta 2006. urtean ehuneko 11,5koa izan da. Bestalde, zahartzaroaren “feminizazioa”, izan ere, 2006an 65 urte eta gehiagoko 71 gizonetzko 100 emakumezko daude eta ratio hori adinarekin murriztu egiten da; 85 urtetik gorakoak artean, 37 gizonetzko daude 100 emakumeko.

Haurren eta gazteen biztanleriaren beherakadak, helduen kopurua handitzeak eta nagusien, bereziki 85 urtetik gorakoak, hazkunde izugarriak erakusten dute euskal biztanleriaren heltze eta zahartze prozesua. 1975. eta 2006. urteetako biztanleriaren piramideen termino absolutuetako alderaketari esker ikus daiteke biztanleriaren adinaren araberrako osaketan izandako aldaketan maila (1.3. grafikoa):

1.3. grafikoa: Euskal Autonomia Erkidegoko biztanleriaren piramideak. 1975 eta 2006.



- Piramidearen oinarriaren uzkurdura indartsua, hirurogeiko eta hirurogeita hamarreko hamarkadaren hasierako jaiotza-tasa handien ondorioz haurren kuota handiak izatea ezaugarri nagusi duen testuinguru batetik, jaiotzak gutxitzeagatik sortutako kohorteen tamainaren pixkanakako murrizketa ardatz gisa duen beste testuinguru batera igarotzerakoan. Azken urteetan joera horren zati bat alderantzikatu da, lehen adinetako kuoten gorakadan ikus daitekeen moduan, ugalkortasunaren errekupeazio arinaren, ugaltzeko adinean emakumezko gehiago egotearen eta atzerriko etorkinen ekarpen zuzenaren eta zeharkakoaren eraginez.
- Biztanleria-kuota handienak gaur egun adin ertainetan daude, jaiotza-tasa handiko epealdietan jaiotako belaunaldi ugariak heldutasunera iristen joan direlako. Gainera, berriki migrazio-saldoa alderantzikatzek biztanleria ekarri dio adin-segmentu horri, laurogeiko eta laurogeita hamarreko hamarkadetan izandako galerek ez bezala.
- Piramidearen erpina zabaltzea eta sexuen arteko desproporzioa. Prozesu horretan funtsezkoak izan dira bizitza-luzeran egindako aurrerapenak, pertsona gehiagok adin nagusienetan bizirautea eta urte gehiagotan bizitzea ahalbidetzen baitute.

Lurralde Historikoek oso antzeko profilak dituzte biztanleria-piramideetan, baina alde txiki batzuk daude zahartze-mailari dagokionez. (1.1. taula). Araba da gutxien zahartu dena, 65 urte eta gehiagoko egoiliarren kopurua ehuneko 16,7koa da bertan, hau da, Euskal Autonomia Erkidegoan baino ia bi portzentaje-puntu txikiagoa, baina, aldiz, haurren biztanleriaren pisu erlatiboa antzekoa da. Bestalde, Bizkaiak dauka zahartze-maila handiena, haurren biztanleriaren pisu erlatibo txikiagoa eta adineko biztanleriaren parte-hartze handiagoa daukalako. Azkenik, Gipuzkoako biztanleria erdibidean dago, haurren portzentaje handiagoa daukalako, baita Euskal Autonomia Erkidego osoko adinekoen kopuruaren antzeko pisu erlatiboa daukalako ere.

1.1. taula: Biztanleriaren egitura adin-talde handien arabera. Euskal Autonomia Erkidegoa eta Lurralde Historikoak. 2006.

	Araba	Bizkaia	Gipuzkoa	EAE	Araba	Bizkaia	Gipuzkoa	EAE
0-14	38.169	135.123	90.832	264.124	%12,5	%11,9	%13,2	%12,4
15-29	55.300	194.162	114.165	363.627	%18,1	%17,1	%16,6	%17,1
30-49	102.818	372.661	221.883	697.362	%33,6	%32,7	%32,3	%32,7
50-64	58.454	217.323	133.854	409.631	%19,1	%19,1	%19,5	%19,2
65-84	44.770	194.400	111.518	350.688	%14,6	%17,1	%16,2	%16,5
85+	6.219	24.273	15.061	45.553	%2,0	%2,1	%2,2	%2,1
Guztira	305.730	1.137.942	687.313	2.130.985	%100,0	%100,0	%100,0	%100,0

2 FENOMENO DEMOGRAFIKOEN ANALISIA ETA PROIEKZIOA

Hilkortasunaren, ugalkortasunaren eta migrazioen gainean berriki egindako joeren analisia da proiektzio baten muina. Prospektzio-ariketa honetan, euskal biztanleriaren etorkizuneko testuinguru bakarra eraiki da, fenomeno horietarako sinesgarriena gisa balioesten den garapenetik abiatuta.

2.1 Hilkortasuna

Hilkortasunak garrantzi berria hartu du biztanleriaren proiektzioetan berriki izandako garapenari eta egungo eta etorkizuneko dinamika demografikoaren gainean duen eraginari dagokionez. Batetik, adin nagusienetako biziraupenean izandako hobekuntzak izan dira bizi-itzaropenetako aurrerapen berrien oinarria eta berriz ere

planteatu behar izan dira biziraupenaren berezko mugak. Bestalde, biztanleria-egituren zahartzeak ekarriko du gero eta hurbilago duen etorkizun batean pertsona-kopuru handiago batek onurak izatea bizitza-luzeran izango diren aurrerapenetatik. Fenomeno demografiko horren rola gero eta garrantzitsuagoa izango da, proiektzioetako baten helburua adineko pertsonen taldeko etorkizuneko kideen eta zahartze-mailen balioespena baita, ondasunen eta zerbitzuen eskaeran, gizarte laguntzako politiketan eta baliabideen esleipenean eragin handia daukatelako.

Azken hamarkadetan funtsezko hobekuntza izan da euskal biztanleriaren biziraupen-baldintzetan. 1976. eta 2006. urteen artean, jaiotzako bizi-itxaropenak 8,2 urteko hazkundera izan du gizonezkoetan eta 8,1 urteko emakumezkoetan. Beste modu batera esanda, urtero, batez beste, 0,22 bizitza-urteko hazkundera izan da. Bestalde, irabazien erritmoa ez da uniformea izan, izan ere, laurogeiko hamarkadaren erdi aldera egonkortze-etapa bat izan zen, are gehiago, baita gizonezkoen biztanlerian bizitza-urteen galerako etapa bat ere, heldu gazteenetan hiltzeko arriskuen portaera negatiboaren ondorioz. Galera horiek gerora errekupeareten eta hiltzeko arriskuen murrizketa handiagoaren eraginez, iragan mendearen amaierako batez besteko irabaziak azeleratu ziren baina joera hori leundu egin da azken urteetan, adin heldu-gazteen gain-hilkortasuna areagotu zuten faktoreetako batzuk kontrolatu izanaren ondorioz (2.1. taula). Bestalde, adin nagusienetan hiltzeko arriskuak sintetizatzen dituen 65 urteko adineko bizi-itxaropenaren ezaugarria ehuneko 33ko portzentajetik hurbil dagoen irabazi erlatibo batekin sostengatutako hazkunde-ibilbidea izan da bi sexuetan azken hiru hamarkadetan. Hobekuntza-erritmoak mantendu egin dira azken epealdian, hiltzeko arriskuak gero eta txikiagoak dira eta bizitzako urteen irabaziak gero eta adin nagusiagotan sortzen dira, bereziki emakumezkoen kasuan.

2.1. taula. Bizi-itxaropena jaiotzerakoan eta 65 urteko adinean. Euskal Autonomia Erkidegoa. 1976-2006.

	Jaiotzean		65 urterekin	
	Gizonak	Emakumeak	Gizonak	Emakumeak
1976	69,77	77,00	13,43	16,97
1981	71,33	79,05	14,19	18,29
1986	72,92	80,45	14,95	19,13
1991	72,77	81,39	15,25	19,86
1996	74,23	82,25	15,95	20,61
2001	76,38	83,94	16,71	21,58
2006	77,94	85,07	17,73	22,60

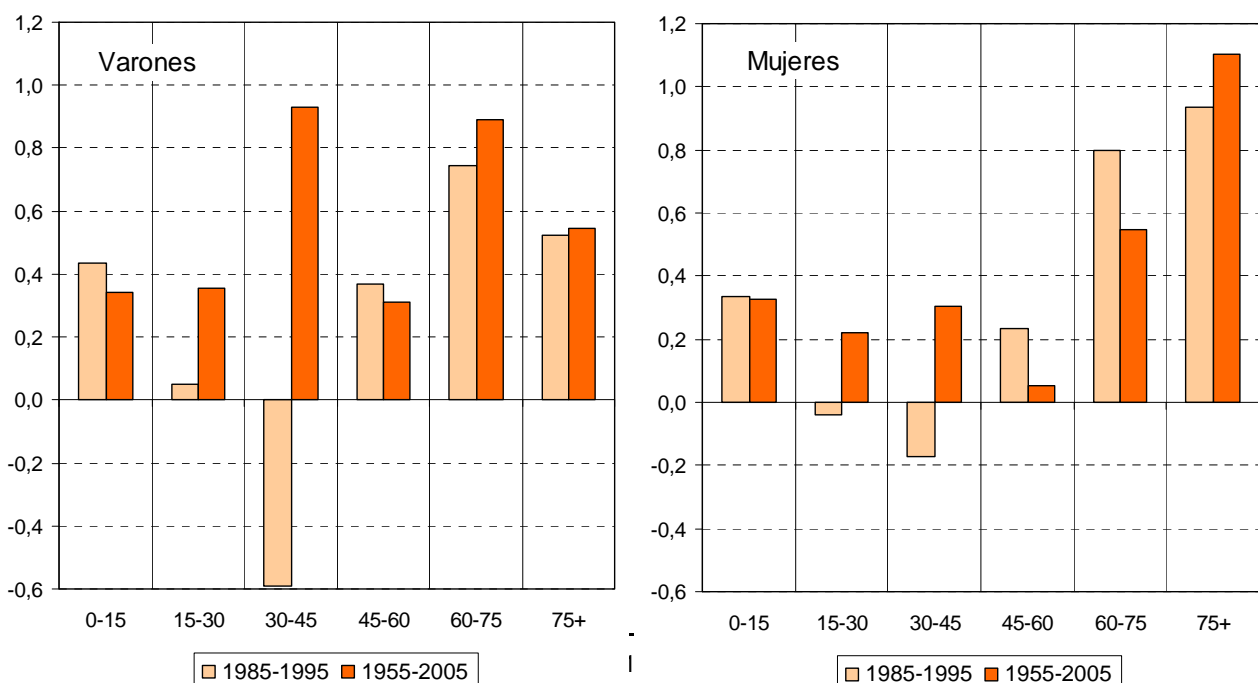
Oharra: Urtebeteko epealdiari zorrozki dagozkien hilkortasun-etaulak.

Horri dagokionez, euskal gizartea gaur egun trantsizio epidemiologikoko etapa batean murgilduta dago eta etapa horren ezaugarri nagusia hilkortasuna adin nagusiagoetara igarotzea da, arrazoi kroniko-degeneratiboan eta bizitzako urteen irabaziak pixkanaka adin nagusienetan kokatzearen ondorioz, heldutasunean eta nagusitasunean hiltzeko arriskuak murrizten doazen heinean (2.1. grafikoa).

Emakumeak prozesu horretako estadio aurreratuago batean daude, izan ere, 1984-1996 eta 2004-2006 urteen artean 60 urtetik gorako hilkortasunaren garapenak jaiotzako bizi-itzaropena 1,6 urte handitzen lagundu zuen, hau da, kopuru osoaren bi heren, eta 75 urte eta gehiagoko taldearen rola 60 urtetik 74ra arteko taldekoarena baino handiagoa izan zen. Gizonezkoen biztanlerian, adin horien ekarpena txikiagoa izan zen, 1,4 urtekoa, eta 60 eta 74 urteen arteko taldean bildu zen, eta garrantzi txikiagoa izan du bizi-itzaropenaren ekarpenak 75 urtetik gora.

Funtsezko joera horrekin batera, beste ezaugarri garrantzitsu bat hilkortasunaren portaera izan da, zenbait ohitura eta bizitza-estilo jakini lotuta, eta horien eragin handiena heldu-gazteen taldean izan zen, bereziki gizonezkoetan. Trafiko-istripuek, drogekiko mendekotasunari lotutako arrazoiek eta HIESak hilkortasun-tasen hazkundera ekarri zuten laurogeita hamarrekoko hamarkadaren erdialdera arte eta, horren ondorioz, bizitzako urteak galdu ziren. 1984-1986 era 1994-1996 urteen artean hilkortasun-tasa 30 urtetik 44ra handitzeak 0,6 bizitza-urteko batez besteko murrizketa ekarri zuen gizonezkoen biztanlerian eta, aldiz, emakumezkoengan galerak 0,2 urtetik beherakoak izan ziren. Informazio-kanpainak eta HIESaren tratamenduan izandako aurrerapenak, prebentzio-neurriekin eta bideko kontrolari lotutako neurriekin batera, hilkortasunaren joera alderantzikatzea ahalbidetu zuten adin horietan, eta ia urtebeteko irabazi osoa izan zen gizonezkoen bizi-itzaropenean hurrengo hamarkadan. Adin horien ekarpena apur bat txikiagoa izan da emakumezkoengan, baita aurreko epealdiko galerak ere. Adin heldu-gazteetako gain-hilkortasunaren eragin desberdinak azaltzen du, halaber, gizonezkoen eta emakumezkoen arteko batez besteko bizi-itzaropenaren diferentzian izandako hazkunde nabarmena. Hazkunde hori 8,5 urtetik gorako maximora iritsi zen 1993an eta, ondoren, 7,2 urtera jaitsi zen 2006an.

2.1. grafikoa: Adinek bizi-itzaropena irabazteari edo galtzeari egindako ekarpena hamarkada bakoitzean sexuaren arabera. Euskal Autonomia Erkidegoa.



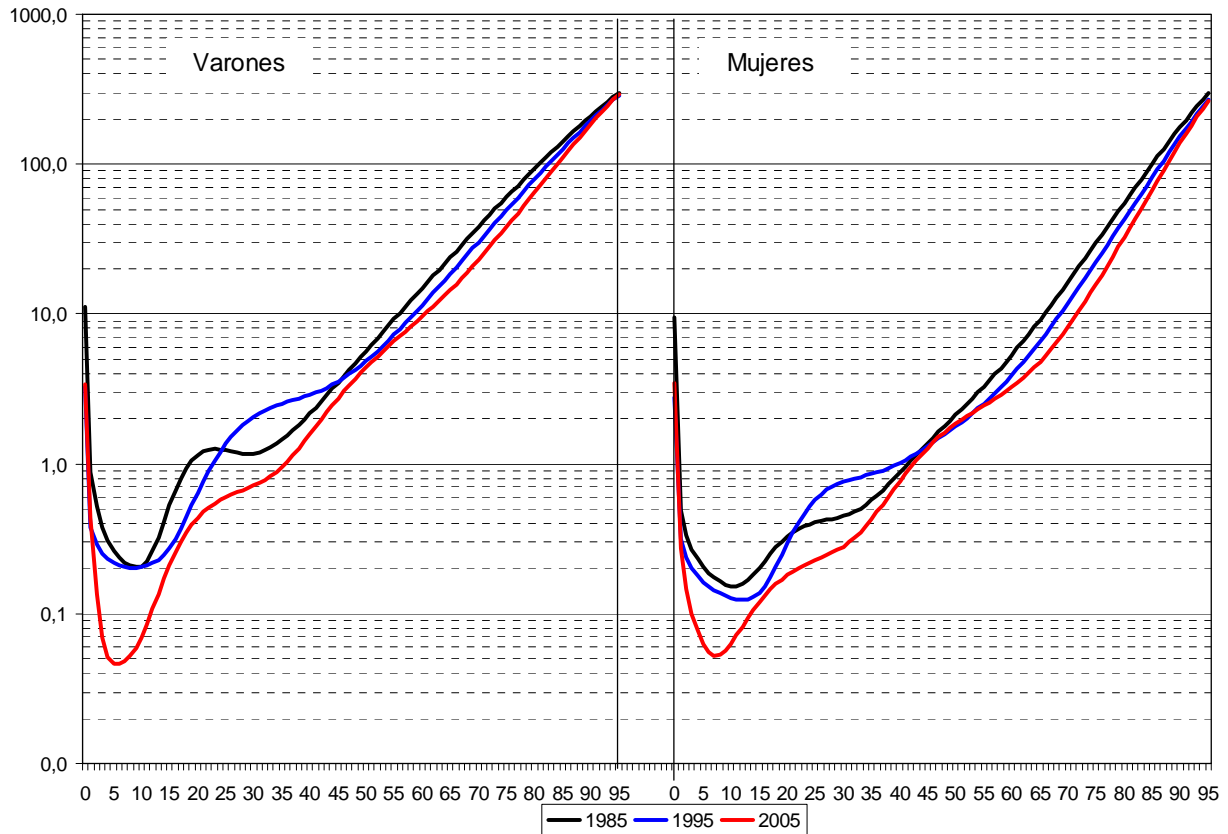
Oharra: hirurteko hilkortasun-etaulak, erreferentzia-urteari dagokionez. Beraz, 1985-1995 hamar urteko epeari dagozkion datuak 1984-86 hirurteko hilkortasun-etaula eta 1994-96 hirurtekoka alderatuta kalkulatu dira.

Hilkortasunaren mailak eta profilak erakusten dituzte azken hamarkadetan Euskal Autonomia Erkidegoko biztanleriaren hilkortasunaren indarrean izandako aldaketak (2.2. grafikoa). Ondorengo hauek dira alderdi nagusiak:

1. Hilkortasun-koefizienteen murrizketa-prozesua lehen adinetan, nahiz eta hiltzeko arriskuak egonkortzeko joera daukan bizitzako lehen urtean, milako 3-4 inguruko mailara iritsi baita.
2. Hilkortasun heldu-gaztearen modaren intentsifikazioa laurogeita hamarreko hamarkadaren erdialdera, gain-hilkortasun handiagoko adin-desplazamenduarekin eta haren iraupena areagotzearekin batera, adin gehiagotara zabaldu baita. Koefizienteen kurbak gaur egun laurogeiko hamarkadaren erdi aldera zegoen profilaren antzekoa dauka, baina arrisku-maila txikiagoekin eta adin horietako gain-hilkortasun maximoaren unean behatutakotik bereizita.
3. Adin helduetan hiltzeko arriskuen mailaren egonkortasun erlatiboa, batez ere emakumezkoei dagokienez, eta adin horietan gain-hilkortasunaren bigarren moda pixkanaka agertzea. Hiltzeko probabilitatea egonkortzeak aurreko belaunaldietako emakumezkoen bizitzeko estilo eta gizarteko rol oso desberdina dituzten emakumezkoak adin horietara iristean dauka jatorria. Belaunaldi-ordezkapen horrek adin helduetako eta lehen adineko emakumezkoen hilkortasun-mailetan izango duen eraginak galderak sortzen ditu etorkizunera begira, esaterako, tabakismoari lotutako heriotza-kausen hazkundera.
4. Lehen adin nagusietan hiltzeko arriskuen beherakada zirkulazio-aparatuaren gaixotasunengatik sorturiko hilkortasunaren kontrolaren eta minbizien prebentzioan eta tratamenduan egindako aurrerapenen ondorioz. Azken hamarkadan, 65 eta 70 urteen artean hiltzeko arriskuak ehuneko 25 inguruko murrizketa izan du bi sexuen artean eta, aldiz, 70 eta 75 urteen artean hiltzeko probabilitateak ehuneko 25eko murrizketa izan du emakumezkoetan eta ehuneko 21eko gizonezkoetan.
5. Adineko emakumezkoengan hiltzeko arriskuen beheranzko bideari ekitea. Bide horren sendotasunaren eta intentsitatearen mende egongo da biztanleriaren batez besteko bizitzan aurrerapen berriak lortzea.

2.2. grafikoa: Hiltzeko probabilitate egokituak (%) sexuaren arabera. EAE. 1985-1995-2005.

Oharra: hirurteko hilkortasun-taulen gaineko probabilitate egokituak, erreferentzia-urtea ardatz gisa

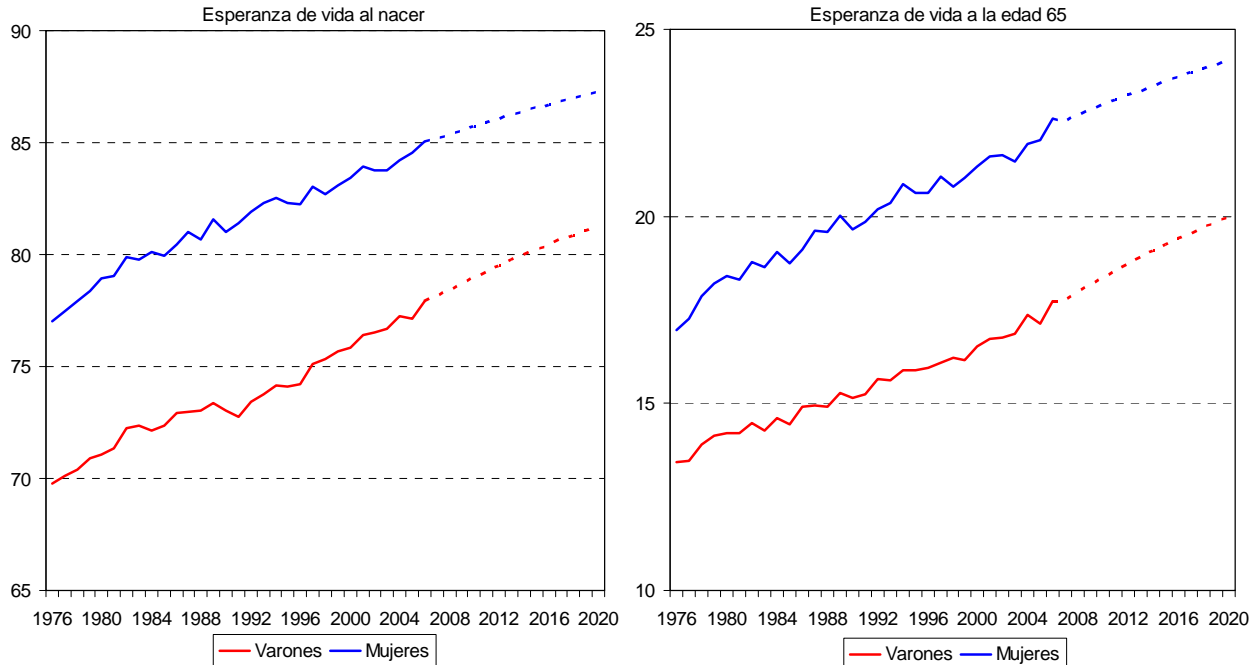


hartuta.

Proiekzio horretan balioetsi da Euskal Autonomia Erkidegoko egoiliarrentzat jaiotzako bizi-itxaropena 2020. urtean 81,2 urtekoa izango dela gizonezkoetan eta 87,2koa, berriz, emakumezkoetan, hau da, 3,3 eta 2,2 urte gehiago eskuragarri dagoen azken datuarekin alderatuta, 2006ko datuarekin, alegia (2.3. grafikoa). Ibilbideak adierazten du dezelerazioa izan dela emakumezkoen irabazien erritmoan, batetik, adin helduetan eta nagusietan hobekuntzaren geldikina gero eta txikiagoa delako eta, bestetik, hiltzeko arriskuen murrizketak biztanleriak bizi izandako urteen multzoan izandako eragina txikiagoa delako, beheakada hori sortzen den adina handitzen doan heinean. Aldiz, gizonezkoen joerak hazkunde eutsiagoa izan du, izan ere, irabazien marjina handiagoa bada ere, batik bat adin helduetan eta lehen adin nagusietan. Horregatik, aurreikuspenen arabera, bi sexuen arteko batez besteko bizitza-diferentzialak gaur egungoak baino txikiagoak izango dira eta 2020. urtean 6 urtekoak izango dira.

2.3. grafikoa: Bizi-itxaropenaren garapena eta proiektzioa jaiotzerakoan eta 65 urteko adinean sexuaren arabera. Euskal Autonomia Erkidegoa. 1976-2020.

Ondorengo hauek dira hilkortasunaren garapenean adinaren arabera dauden

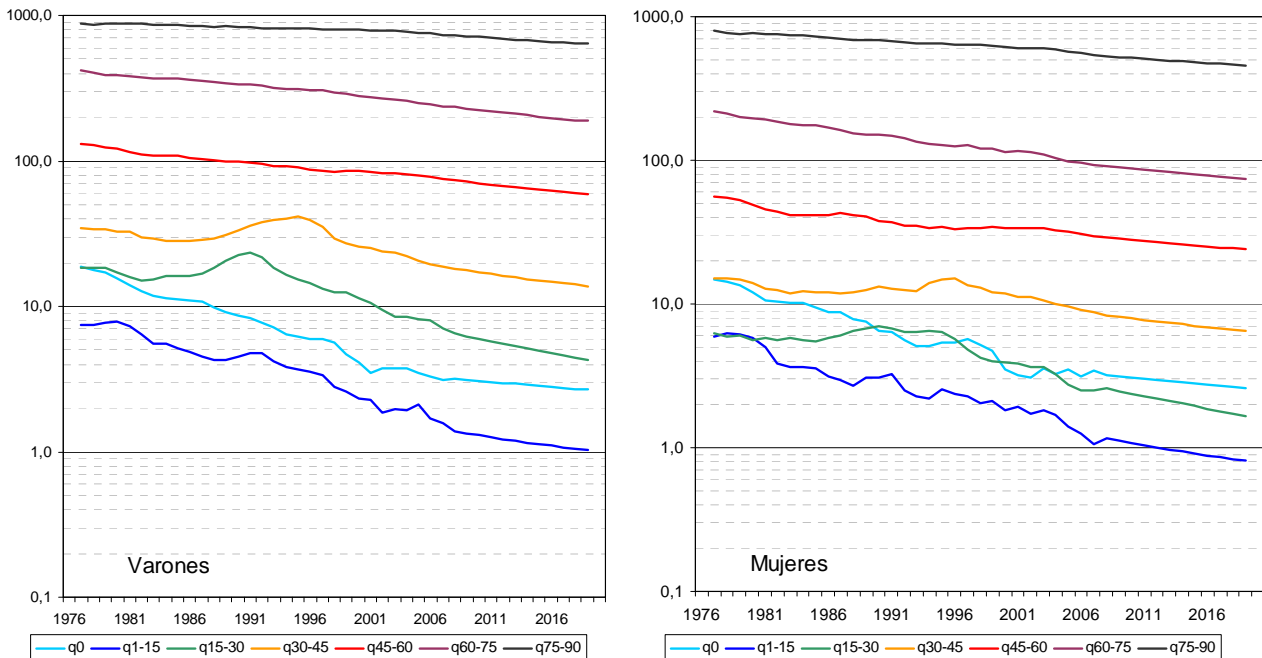


suposamendu inplizituak: a) heldu-gazteen taldean hiltzeko arriskuaren beherakada mantenduko da, hau da, ez dira adin horietako arrisku espezifikoak agertuko edo berriz sortuko; b) belaunaldi-ordezkapenak ez du eragin nabarmenik izango emakumezkoen hilkortasunean eta, horri esker, nabarmen murriztuko dira heldutasunean eta adinekoen lehen urteetan hiltzeko arriskuak; eta, c) biztanleriaren bizi-luzeraren aurrerapenetan sakonduko da.

Zenbakiez ari garela, proiektzioaren horizontean bizitzaren lehen urteko hilkortasunaren koefizientea 3 mila ingurukoa da gizonezkoetan eta apur bat txikiagoa emakumezkoetan. Aldiz, urte baten eta hamabost urteen artean hiltzeko arriskua milako 1 ingurukoa da bi sexuetan. 15 eta 30 urteen artean hiltzeko arriskua 4,1ekoa da mila gizoneko eta 1,6koa mila emakumeko, hau da, ehuneko 55etik ehuneko 40rako beherakada izan da 2004-2006 hirurtekoarekin alderatuta. Bestalde, adin helduetan, 30 eta 45 urteen artean, koefizientearen heren bateko beherakada dago aurreikusita, 13,5era artekoa mila gizoneko eta 6,5era artekoa mila emakumeko eta nahiko egonkor mantendu dira gizonezko gain-hilkortasunaren egungo ratioak. 45 urtetik 60ra arteko biztanleriari dagokionez, balioetsitako beherakada-eritmoa txikiagoa izan da, ehuneko 25 ingurukoa bi sexuetan. Beraz, 2020an gizonezkoetan hiltzeko arriskua milako 58koa izango da eta milako 24koa emakumezkoetan (2.4. grafikoa).

2.4. grafikoa: Hiltzeko arriskuen garapena eta proiektzioa (q_x milako) sexuaren arabera. Euskal Autonomia Erkidegoa 1976-2020.

Oharra: behatutako datuak hiru urteko balioen batez besteko gisa erreferentziarako urtea ardatz gisa hartuta.



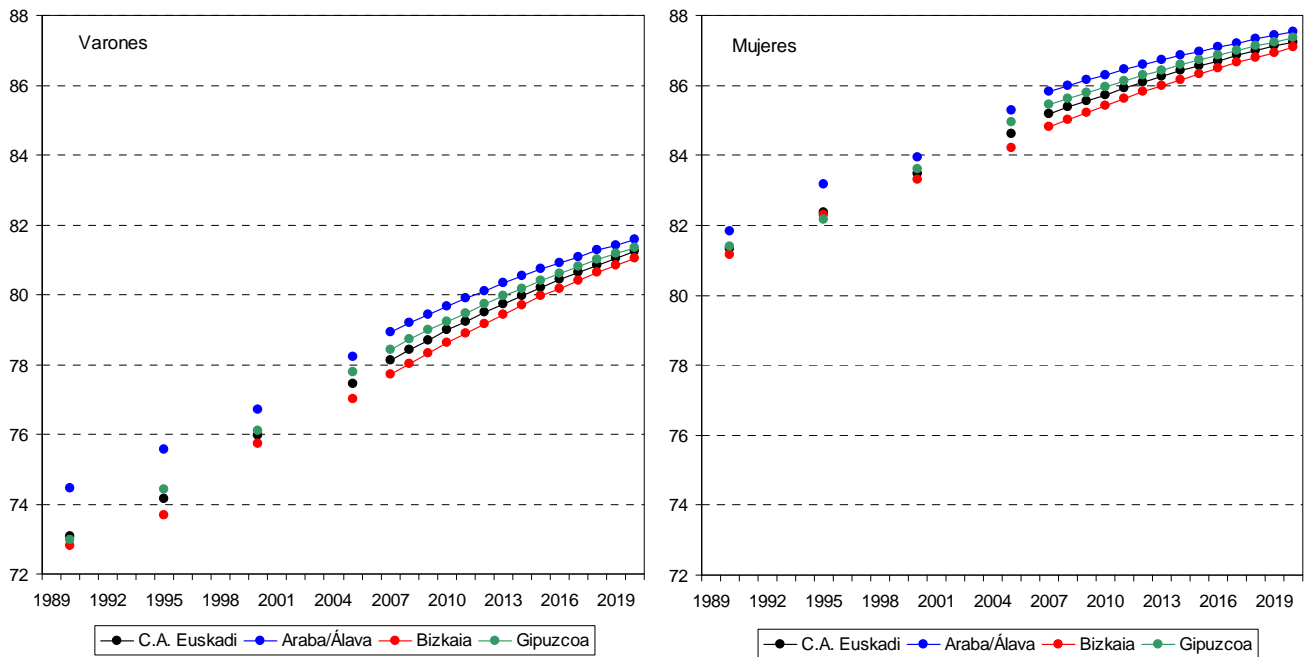
hartuta.

Funtsezko alderdia, zalantza handienak sortzen dituen eta proiektzioaren emaitzetan eragin handiena daukanez, hilkortasunak adin helduetan eta, batik bat, adin nagusienetan izango duen portaera da. Euskal Autonomia Erkidegoko bizi-itxaropenaren etorkizuneko garapenaren gainean adierazi den hipotesiak berekin dakar hobekuntza nabarmenak sortzea biziraupen-baldintzei dagokienez adin horietan. Beraz, 2020. urtean 60 eta 75 urteen arteko pertsonen hiltzeko arriskua milako 185era murriztu da gizonezkoetan eta milako 73ra emakumezkoetan eta, beraz, bi sexuetan beherakada ehuneko 25ekoa izan da. Aldiz, 75 eta 90 urteen arteko taldean milako 630ekoa eta milako 450ekoa da, beraz, ehuneko 15eko beherakada izan da gizonezkoetan eta ehuneko 20koa emakumezkoetan. Azkenik, 90 urtetik aurrerako gainerako bizitzak gora egin du gizonezkoetan, 2004-2006 hiru urteko 3,7 urteetatik 2020ko 4,6 urteetara, eta 4,5etik 5,2ra emakumezkoetan epealdi berean.

Lurralde Historikoetarako balioetsitako bizi-itxaropenak Euskal Autonomia Erkidegorako planteatutako garapenaren joerari jarraitzen dio eta hurrengo urteetan adinaren arabeko hilkortasun-patroien hurbilpena gertatuko dela aurreikusten da. Horren ondorioz, diferentzial espazialen murrizketa etorriko da (2.5. grafikoa). 2004-2006 hiru urtekoan gizonezkoen batez besteko bizitza 77,0 urtekoa zen Bizkaian eta 78,2koa Araban. Aldiz, emakumezkoetan, diferentzial erlatiboak txikiagoak ziren, 84,2koa Bizkaian eta 85,3koa Araban. 2020an, bizi-itxaropenaren Lurralde Historikoen arteko diferentzial absolutua urte erdira murriztu da eta muturreko datuak, beste behin

ere, Bizkaian, 81,0 urte gizonezkoetan eta 87,0 emakumezkoetan, eta Araban daude, 81,5 eta 87,5 urte hurrenez hurren.

2.5. grafikoa: Bizi-itxaropenaren garapena eta proiektzioa jaiotzerakoan Euskal Autonomia Erkidegoan eta Lurralde Historikoetan. 1989-2020

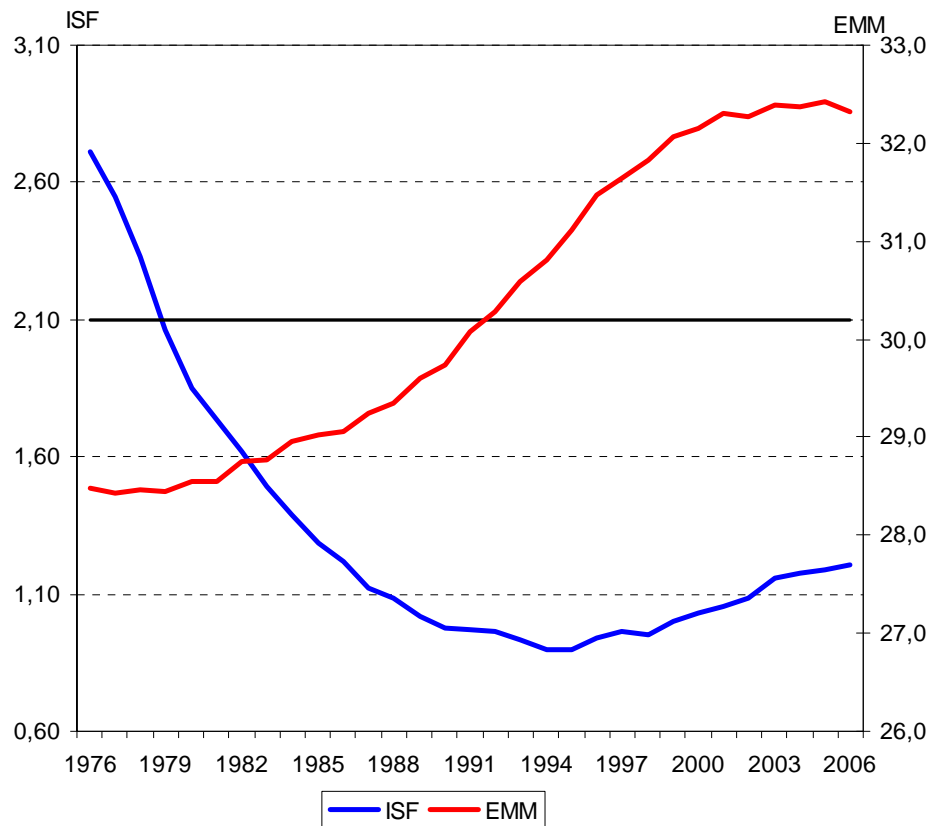


Oharra: behatutako balioak hirurteko taulei dagozkie, erreferentzia-urtea ardatz gisa hartuta.

2.2 Ugalkortasuna

Azken hiru hamarkadetan eraldaketa handia gertatu da Euskal Autonomia Erkidegoan bizi diren emakumezkoen ugalketa-mailan eta ugalketa-egutegian. Ugalkortasunaren beherakadak, beherakada horrek berekin dakarren haur eta gazteen murrizketarekin, eragina izan du zenbait arlotan, esaterako, hezkuntzan, osasunean eta talde horiei zuzendutako ondasunen eta zerbitzuen ekoizpenean. Alabaina, haurren eta gazteen biztanleriaren beherakada ugalkortasunaren beherakada baino txikiagoa izan da proportzionalki, eragin konpentsatzaile baten ondorioz: seme-alabak izateko adinean dauden pertsonen kopurua handitzea; halaber, hirurogeiko eta hirurogeita hamarrek hamarkadako ugalkortasun handiaren ondorioa da hori. Aldiz, azken hamarkadetan izandako jaiotza-tasen beherakadak hurrengo urteetan ugaltzeko adinean izango den biztanleriaren murrizketa ekarriko du eta horrek eragin negatiboa izango du haurren kopuruaren etorkizuneko garapenean, baita ugalkortasunaren errekupeazioan ere.

2.6. grafikoa: Ugalkortasunaren Indize Sintetikoaren (UIS) eta Amatasunaren Batez Besteko Adinaren (ABBA) garapena Euskal Autonomia Erkidegoan. 1976-2006



Azken bosturtekoetan ugalkortasunaren beherakada handia izan da eta emakumeko seme-alaben kopurua murriztu da; 1976an 2,8koa zen eta 1,21koa 2006an; hau da, Ugalkortasunaren Indize Sintetikoa hirurogeita hamarrekota hamarkadaren amaieran izandako mailaren erdia baino gutxiagora murriztu da (2.2. taula eta 2.6. grafikoa). Murrizketa hori, lehenik eta behin, hirugarren seme-alabak eta, oro har, familia ugariak, ia desagertzeak azaltzen du, 3. mailako eta gehiagoko ugalkortasuna ez baita emakumeko 0,10 seme-alabako mailara iritsi 2006an eta maila hori 1976. urtean behatutako maila baino zortzi bider txikiagoa da. Ugalketa-proiektuaren kontraesanarekin batera, lehen eta bigarren seme-alaben ugalkortasun-mailen beherakada nabarmenak ere izan dira eta lehen eta bigarren seme-alaba horiek dira ugalkortasunaren maila osoan eragin handiena daukatenak. Ehuneko 36 eta 50 arteko beherakadak izan dira, hurrenez hurren. Haurraren ordenaren arabera ugalkortasunaren murrizketaren erritmo desberdinak areagotu egin du lehen seme-alaben parte-hartzea jaiotza guztien kopuruan. 2006. urtean kopuru osoaren ehuneko 58 betetzen zuten eta hirurogeita hamarrekota hamarkadan ehuneko 40koa zen kopuru hori.

Ugalkortasunaren beste dimentsio garrantzitsu batek pertsonen eta familien bizitzaren zikloarekin dauka lotura: amatasunaren adina da. Zalantzarik gabe, azken urteetako garapen garrantzitsuena ugalkortasun-bizitzaren adinaren hasiera, hau da, lehen amatasuna, 6 urte handitu da eta 31 urtetik gorakoa da gaur egun. Adin hori oso handitzat jo daiteke eta, horren ondorioz, emakumezko askok bigarren edo hirugarren seme-alaba izatea 35 urte baino gehiagorekin planteatuko dute, jaiotza bizi bat izateko probabilitate biologikoa murrizten denean. Gaur egun, euskal emakumezkoek bigarren seme-alabak 34 urtetan izaten dituzte eta hirugarren seme-alabak eta hurrengoak izateko adina 34,5 urteetan dago.

Azken epealdiaren analisiak adierazten du errekupeazioa izan dela ugalkortasunaren mailan 1994-1995 biurtekoko minimo historikoetatik, orduan, emakumezko 0,9 seme-alabara ez baitzen iritsi ugalkortasunaren maila, 2006ko 1,21 seme-alabako mailara; hau da, ehuneko 35eko hazkundea hamar urte baino gehixeagoan. Joera hori, ugalketaren portaeren aldaketa iraunkorragoaren ondorioz, mantenduko ote den edo, adin gazteagoetan amatasun atzeratua gauzatzeari lotuta, egoeraren araberako fenomeno izango den jakitea, horixe da muina. Galdera horri erantzuteko moduaren arabera, goranzko joera luzatuko lukeen etorkizuneko garapenari buruzko hipotesi bat edo joera hori motelduko lukeen beste hipotesi bat planteatuko luke.

2.2. taula: Ugalkortasunaren Indize Sintetikoaren (UIS) eta Amatasunaren Batez Besteko Adinaren (ABBA) garapen osoa eta jaiotzaren mailaren arabera. EAE. 1976-2006

	1976	1981	1986	1991	1996	2001	2002	2003	2004	2005	2006
EIS											
Guztira	2,713	1,736	1,220	0,968	0,940	1,054	1,086	1,156	1,178	1,186	1,209
Seme-alaba 1	1,099	0,792	0,599	0,522	0,526	0,611	0,634	0,675	0,684	0,690	0,704
Seme-alaba 2	0,851	0,587	0,451	0,370	0,356	0,381	0,389	0,413	0,420	0,422	0,425
3+ seme-alaba	0,763	0,357	0,170	0,076	0,058	0,062	0,062	0,068	0,074	0,073	0,081
MME											
Guztira	28,49	28,55	29,06	30,08	31,47	32,30	32,26	32,39	32,38	32,41	32,32
Seme-alaba 1	25,35	25,94	26,92	28,64	30,24	31,14	31,07	31,24	31,19	31,14	31,08
Seme-alaba 2	28,51	29,15	30,09	31,32	32,79	33,76	33,81	33,91	33,90	34,07	33,94
3+ seme-alaba	32,97	33,38	33,86	34,02	34,54	34,82	34,81	34,63	34,70	34,90	34,54

Amaren adinaren arabeko ugalkortasunaren garapenak bi epealdi handi identifikatzea ahalbidetzen du (2.3. taula). Lehen epealdian, 1976tik 1986ra artekoan, ugalkortasunaren beherakada orokorra gertatu zen eta adin-talde guztietan izan zuen eragina beherakada horrek. Beherakada oso handia izan zen tradizionalki

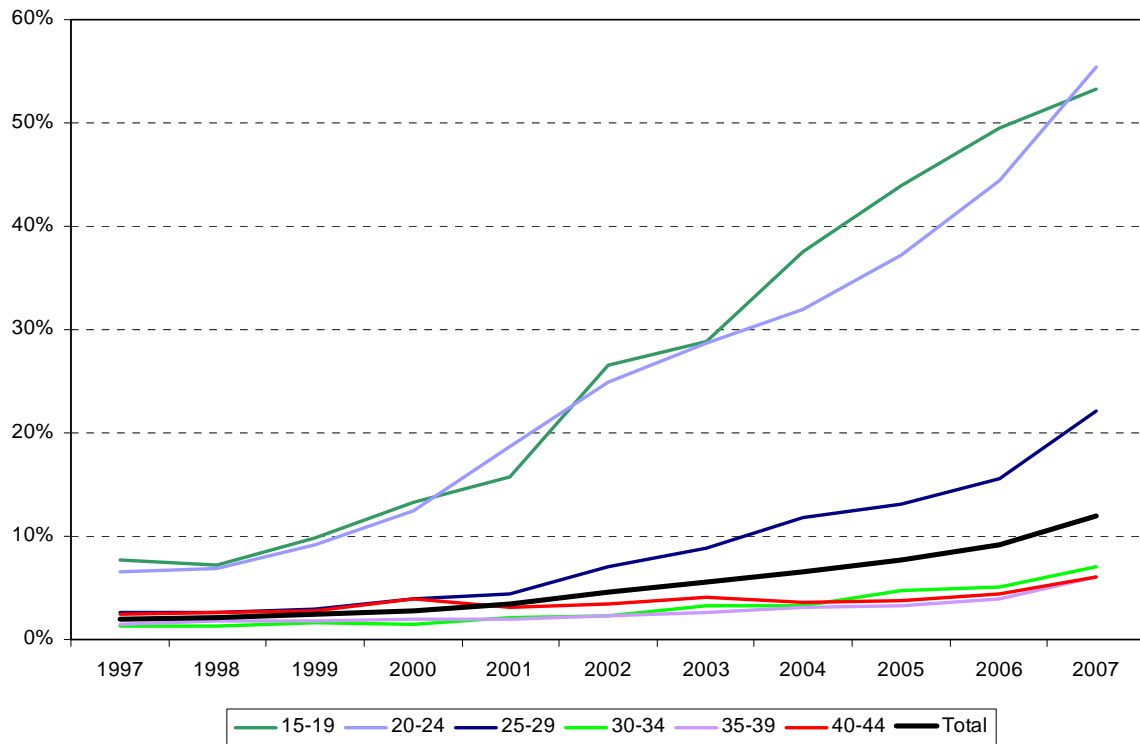
ugalkorrenak izango liratekeen adinetan eta 25 eta 29 urteen artean ugalkortasunaren tasa erdira murriztu zen, eta 20 eta 24 urteen arteko tasan, berriz, ehuneko 72ko beherakada izan zen, hamarkada bakarrean. Bigarren epealdian, laurogeiko hamarkadaren erdialdetik, fenomeno nagusia 30 urtetik aurrerako ugalkortasun-tasak handitzea izan da, lehen amatasunaren adinaren atzerapenaren ondorioz, eta bi etapa bereiz daitezke ugalkortasunaren maila orokorrari dagokionez. Lehen etapan, 30 urtetik gorako tasen errekupeazioak ezin izan zuen konpentsatu adin gazteenetako tasetan gertaturiko beherakada eta, horren ondorioz, emakumeko batez besteko seme-alaben kopuruak beherantz jarraitu zuen laurogeita hamarreko hamarkadaren erdialdera arte. Ugalkortasunaren egutegiak izan zuen aldakuntza sakona, izan ere, 30 eta 34 urteen arteko taldeak hartu zuen ugalkorrenaren lekua 25 eta 29 urteen artekoak beharrean, eta 35 eta 39 urte arteko taldearen tasek 20 eta 24 urte arteko taldearen tasak gainditu zituzten. Bigarren etapan, 1996. urtetik aurrera, UIS errekupeatzen hasi zen adin gazteetako ugalkortasunaren tasek izandako beherakadaren ondorioz eta 30 urtetik aurrerako goranzko joera mantentzearen eraginez. Horrek guztiak azaltzen du 1996. urtetik 2006ra izandako ugalkortasunaren kopuru osoak ehuneko 92ko hazkundea izan duela.

2.3. taula: Ugalkortasunaren bosturteko tasen garapena (‰). Euskal Autonomia Erkidegoa. 1976-2006

Tasa	1976	1981	1986	1991	1996	2001	2006
15-19	19,17	13,70	8,25	3,94	2,48	3,25	6,05
20-24	140,37	78,61	39,70	20,07	10,22	10,41	15,93
25-29	190,47	129,22	97,61	68,74	51,53	43,00	46,43
30-34	117,86	79,92	69,47	75,59	87,43	96,82	100,68
35-39	55,61	34,57	23,93	22,46	32,90	50,78	63,05
40-44	18,47	10,00	4,83	2,89	3,77	6,72	10,82
45-49	1,82	0,79	0,30	0,08	0,18	0,30	0,53
ISF	2,72	1,73	1,22	0,97	0,94	1,06	1,22

Garapenaren eskema orokor hori aldatu egin da azken urteetan 25 urtetik beherako emakumezkoen ugalkortasunak izandako gorakadaren ondorioz. Alabaina, haustura hori ez da portaeraren aldaketa baten ondorioa, hau da, ugalketa-egutegia gartzetzearen ondorioa, ugalkortasun-patroi gazteagoa daukaten emakumezko atzerritarrek iristearen ondorioa baizik. Inmigrazio horren rola jaiotza-kopuru osoan ama atzerritarretatik jaiotakoek daukaten pisuaren garapenean egiazta daiteke (2.7. grafikoa). Proporzio horrek nabarmen egin du gora 30 urtetik beherako amek izandako jaiotzetan eta, are gehiago, 2007ko behin-behineko datuen arabera, atzerritarrek izandako jaiotzak dira nagusi Euskal Autonomia Erkidegoan bizi diren 25 urtetik beherako amen artean. Beste modu batera esanda, inmigrazio horren eraginik gabe, adin gazteenetako ugalkortasun-tasek hirurogeita hamarreko hamarkadaren erdialdetik izandako beheranzko joerarekin jarraituko zuketena.

2.7. grafikoa: Ama atzerritarrek izandako jaiotzak kopuru osoarekiko proportzioan, bost urteko adin-taldeen arabera, Euskal Autonomia Erkidegoan. 1997-2007



Nabarmendu beharreko bigarren alderdi bat da 1996. eta 2006. urteen artean izandako ugalkortasunaren gorakadaren oinarria, funtsean, 1. mailaren garapenean dagoela, emakumeko 0,61 lehen seme-alabako batez bestekotik 0,71ra igaro da eta UISen hazkunde osoaren bi heren osatzen du (2.4. taula). Joera horrek eta errekupeazioa 30 urtetik gorako adinetan bilduta izateak ahalbidetzen du arestian planteaturiko galderari erantzuna ematea: berriki izandako UISen hazkundeak ugalkortasun-maila handiagorako joera-aldaketa iragartzen du edo egutegian ugalkortasunaren adinen aldaketa egokitzearen ondorioa da?

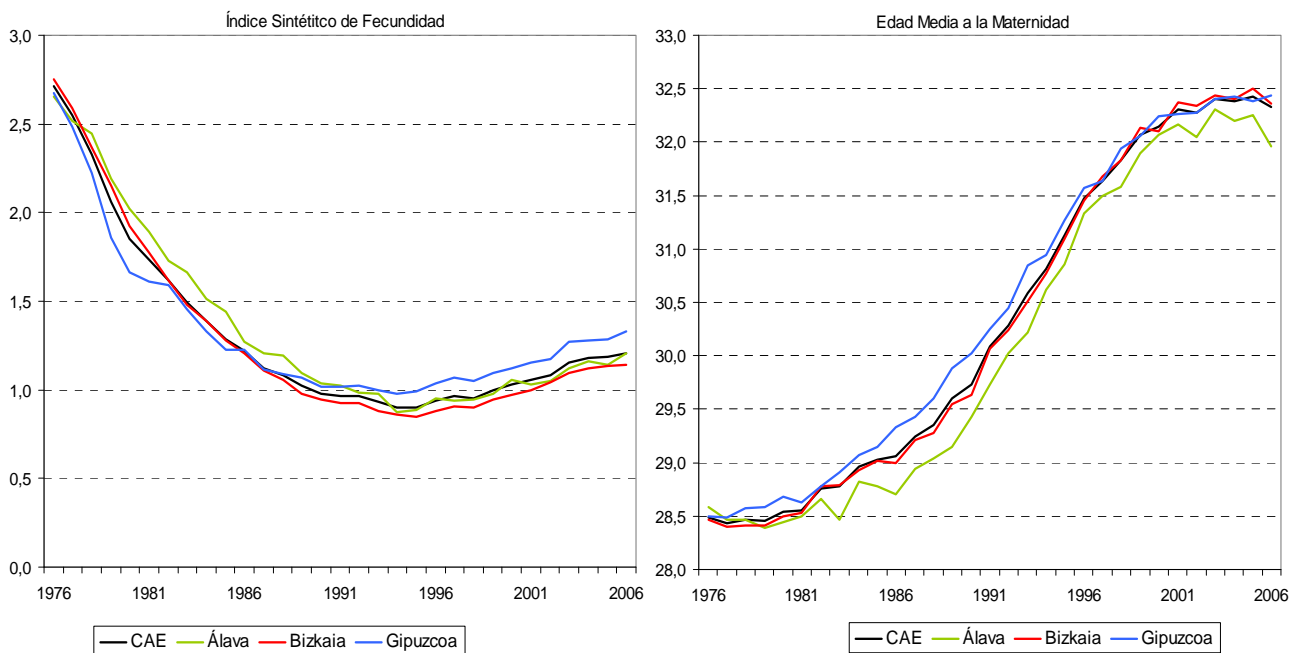
2.4. taula: Ugalkortasun-tasen garapena haurren mailaren arabera. EAE. 2001-2006

	Lerrun guztiak		1. lerruna		2. lerruna		3. lerruna eta gehiago	
	2001	2006	2001	2006	2001	2006	2001	2006
15-19	3,25	6,05	2,84	5,31	0,28	0,67	0,13	0,07
20-24	10,41	15,93	8,03	11,77	1,97	3,21	0,41	0,95
25-29	43,00	46,43	32,94	35,03	8,85	9,29	1,21	2,10
30-34	96,82	100,68	56,92	60,66	35,92	35,56	3,98	4,46
35-39	50,78	63,05	19,11	24,98	26,26	31,50	5,41	6,57
40-44	6,72	10,82	2,47	4,02	3,02	4,91	1,23	1,89
45-49	0,30	0,53	0,16	0,28	0,07	0,11	0,07	0,14
EIS	1,06	1,22	0,61	0,71	0,38	0,43	0,06	0,08

1. mailak 1996. urtean izandako joera baxuak gora egiteak eta egutegiaren aldaketa handiak adieraziko lukete ugalkortasuna adin gazteetan atzeratu zen amatasuna errekupearearen eraginak kontrolatu du intentsitatearen aldakuntzak baino gehiago, hau da, emakumezkoek azkenean izango duten ondorengotzak.

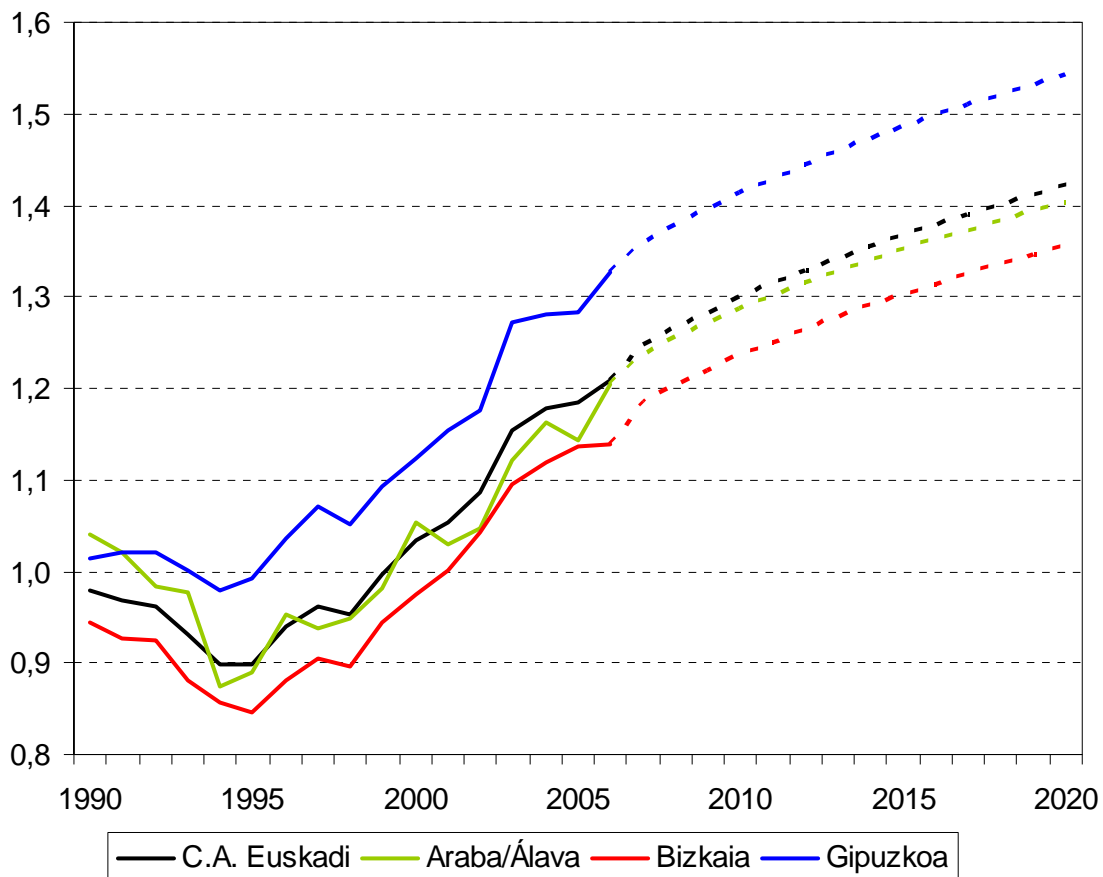
Azkenik, Lurralde Historikoetako ugalkortasunaren ezaugarrien analisiari esker, hurrengo urteetan jarraituko duten edo leunduko diren behin-behineko edo behin betiko joerak eta alderdiak identifika daitezke (2.8. grafikoa). Aldaketen artetik nabarmentzekoa da Gipuzkoan izandakoa, Euskal Autonomia Erkidegoaren testuinguruan zeukan posizio erlatiboa alderantzikatu baitu eta, azken hamabost urteetan, ugalkortasun handieneko Lurraldea izatera igaro da. Aldiz, Arabako eta Bizkaiko garapenak antzekoak izan dira mailari eta joerari dagokionez. Egutegia kontuan hartuta, Araban, laurogeiko hamarkadatik, beste bi Lurraldeetako amatasunaren batez besteko adina baino pixka bat txikiagoa izan da eta atzerapen handiena, berriz, Gipuzkoan izan da. Alderdi horiek, Araban, 25 urte baino lehenagoko ugalkortasun-tasen bitartez azal daitezke, Lurralde horretan inmigratioak ugalkortasunaren gainean daukan eragin erlatiboaren ondorioz. Gaur egungo testuinguruan, ugalkortasun-mailaren oszilazioa Bizkaian emakumeko dagoen 1,14 seme-alabakoa kopuruaren eta Gipuzkoako 1,33koaren artekoa da eta, aldiz, amatasunaren batez besteko adina Arabako 32,0 urteen eta Gipuzkoako 32,4en artekoa.

2.8. grafikoa: Ugalkortasunaren Indize Sintetikoaren (UIS) eta Amatasunaren Batez Besteko Adinaren (ABBA) garapena. EAE eta Lurralde Historikoak. 1976-2006



Azken urteetan behatutako joeraren estrapolazioan oinarrituta iragar daiteke une honetako ugalkortasunaren maila Euskal Autonomia Erkidegoan 1,42 seme-alabakoa dela emakumeko 2020ko horizonterako (2.9. grafikoa). Lurralde Historikoetan, garapenaren ibilbidea antzekoa da baina, balioespenaren arabera, Bizkaian eta Gipuzkoan Euskal Autonomia Erkidegoko mailetarako konbergentzia geldoa gertatuko da eta, aldiz, Arabaren posizio erlatiboan beherakada txiki bat gertatuko da. Beraz, 2020. urterako UIS Bizkaiko minimoaren, 1,36 seme-alaba emakumeko, eta Gipuzkoako maximoaren, 1,54 seme-alaba emakumeko, artekoa izango da; aldiz, Arabako emakumezkoek, 1,41 seme-alabarekin, Euskal Autonomia Erkidego osoan bizi diren emakumezkoen pareko ugalkortasun-maila izango dute.

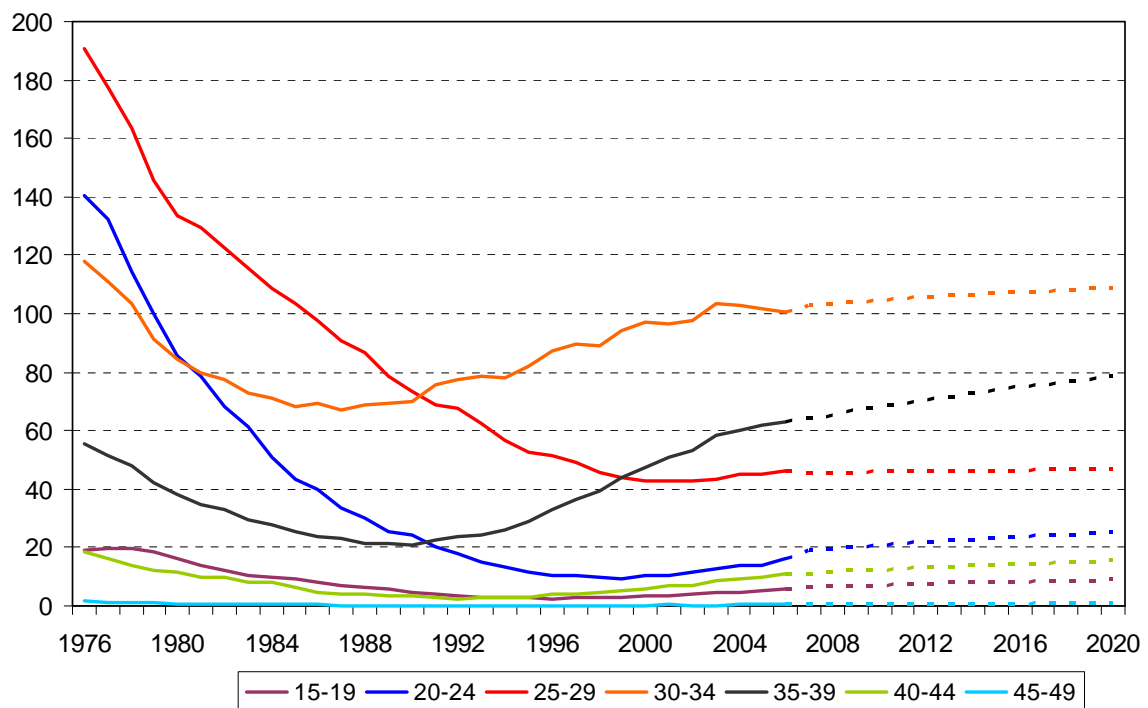
2.9. grafikoa: Ugalkortasunaren Indize Sintetikoaren (UIS) garapena eta proiektzioa EAEn eta Lurralde Historikoetan. 1990-2020.



Ugalkortasunaren ibilbidea goranzkoa izango da adin-talde guztietan 25 eta 29 urteen artean izan ezik (2.10. grafikoa). Hurrengo urteetan amatasunaren hasiera atzeratuko da eta adin gazteetan atzeratutako ugalkortasunaren errekupeazioa gertatuko da eta, horren ondorioz, 30 urtetik gora tasak handitzeko joera mantenduko da, baina iraganean baino erritmo motelagoan. Orotara, 2006. eta 2020. urteen artean aurreikusitako errekupeazioaren ehuneko 70ek ugalkortasunaren 30 urtetik gorako portaeran izango du oinarria eta, balioespenaren arabera, epealdiaren amaieran 30-34

urteen arteko tasa milako 110 baino pixka bat txikiagoa izango da, 35-39 urteen artekoa milako 80 ingurukoa eta 40 eta 44 urteen artekoa, berriz, milako 15ekoa. Joera horrekin batera, 25 urtetik beherako ugalkortasunak gora egingo du eta 15 eta 19 urteen arteko tasa milako 6tik milako 9ra igaroko da eta 20 eta 24 urteen artekoa milako 16tik milako 25era, funtsean, atzerritarrak iristearen eraginez. Alabaina, adin horietako ugalkortasunaren garapenak ziurgabetasun-faktoreak ere baditu, etorkinen sarreren kopuruaren mende egongo baita eta, gainera, emakumezko atzerritarren ugalkortasun-patroiak atzerakada izan dezake Euskal Autonomia Erkidegoan bizitzeko denbora handitzen doan heinean.

2.10. grafikoa: Ugalkortasun tasen garapena eta proiektzioa (%) amaren bosturteko adin-taldearen arabera. Euskal Autonomia Erkidegoa.



Laburbilduz, emakumezkoen ugalkortasun-mailan aurreikusitako hazkundeak ez du berekin ekarriko adinaren arabeko patroia aldaketa. Hurrengo urteetan ugalketa-egutegiaren atzerakada mantendu egingo da, baina amatasunaren adinaren goranzko joera hori moteldu egingo da atzerriko inmigrazioari lotuta izandako adin gazteenetako ugalkortasunaren errekupeazio arinaren ondorioz. Amatasunaren batez besteko adina 32 urteetatik gora egonkortuko da, Araban izan ezik, bertan, azken joerei jarraiki, urte erdia lehenagokoa izango baita.

2.3 Migrazioak

Migrazioen intentsitatea eta ikurra funtsezkoak izan dira Euskal Autonomia Erkidegoko iraganeko eta oraingo dinamika demografikoan. Hirurogeiko hamarkadan eta hirurogeita hamarreko hamarkadaren lehen erdian Estatuko gainerako lurraldeetatik iritsitako inmigrazio-korronteek biztanleria-hazkundearen motorra osatu zuten eta, gainera, gaztetu egin zuten biztanleriaren egitura adinaren arabera, adin helduetako pertsonak ekarrita eta jaiotza-tasa sustatuta. Gerora izandako migrazio joan-etorrien dezelerazioaren eta XX. mendearen azken laurdenean joan-etorri horien ikurra alderantzikatzearen ondorioz, EAE emigrazio-eremu bihurtu zuten. Azken urteetan atzeritik datozen migrazio joan-etorrien rol gero eta handiagoan eta ikur positiboko migrazio-saldoen itzuleran oinarrituriko eredia ezarri da. Halaber, egoitzamugigarritasuna handitzeak eta atzerriko biztanleria handiagoa izateak barneko migrazio-elkartrukea intentsifikatzea ekarri dute.

Migrazioen etorkizuneko balioespenaren arabera, ziurgabetasuna handia izango da, faktore ugari baitaude tartean, atzerriko joan-etorrien erregulazio mailako arazko alderdietatik hasi eta eremu hartzaileen era igorleen inguru sozioekonomikora. Ziurgabetasun hori areagotu egingo dute fenomenoak neurtzeko arazoek, bereziki, nazioarteko elkartrukeei lotutakoek. Hala eta guztiz ere, adostasuna dago etorkizunean Estatu espainiarerako sarreren kopurua azken urteetan izandakoen mailan mantentzeko egongo den zailtasunaren gainean. Gainera, atzerriko biztanleriaren mugigarritasuna bera ere murrizten joango da bertan bizitzen igarotako denbora handitzen doan heinean eta hori ere mugigarritasun orokorraren kontrakzio-faktore bat izango. Horregatik, migrazioei buruzko funtsezko hipotesiaren arabera, gaur egun migrazio-prozesuen puntu gorenean gaude eta aurreikus daiteke epe ertainera mende honen amaieran behatutako mailen antzekoetara itzuliko garela.

2.3.1 Etorkinen joan-etorrien joera eta proiektzioa

Euskal Autonomia Erkidegoko etorkinen joan-etorrien maila nabarmenaren errekuperazioa, zalantzarik gabe, azken urteetan gertaturiko aldaketa demografiko garrantzitsuena da. Kopuruak oso adierazgarriak dira: hamarkada baten sarrera-kopurua hirukoiztu egin da, 1997an 12.496 sarrera erregistratu ziren eta 2006an, berriz, 37.147, eta etorkinen kopuru osoa 200.000 baino apur bat handiagoa da 2000-2006 epealdi osoan. Joan-etorri horren deskonposaketan ikus daiteke Estatuko gainontzeko lurraldeetatik datozen sarreren hazkunde moderatua izan dela eta, aldiz, atzeritik datozen sarreren hazkunde handia izan dela. Gainera, jatorri bakoitzaren barruan joera espezifikoak ikusten dira nazionalitatearen arabera, izan ere, espainiarrek Estatuko gainerako lurraldeetara egindako inmigrazioa nahiko egonkor mantendu da eta, aldiz, nabarmen egin du gora atzeritarren inmigrazioak. Atzeritarrek

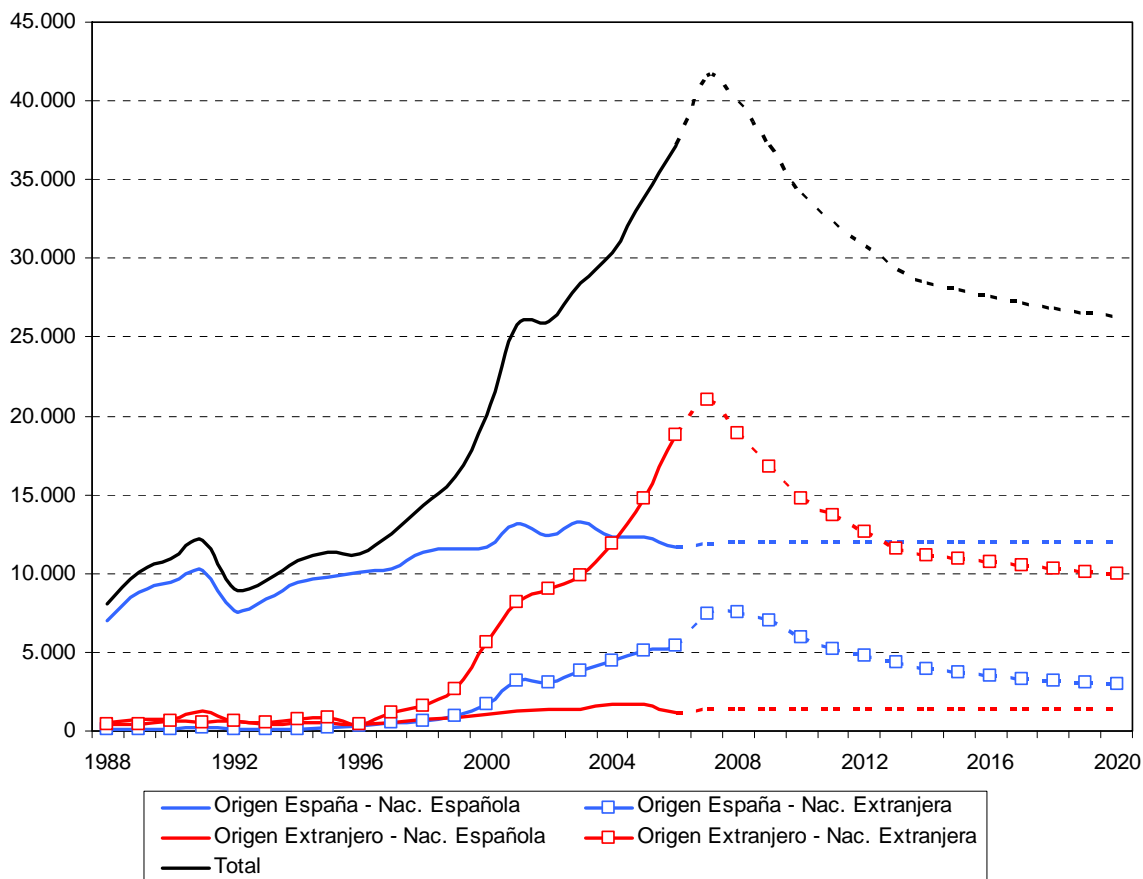
Euskal Autonomia Erkidegoko migrazio joan-etorrian betetzen duten rola gero eta handiagoa dela ikus daiteke, laurogeita hamarreko hamarkadan etorkinen kopurua ehuneko 20 baino txikiagoa zela kontuan hartuta, jatorria gorabehera eta, aldiz, 2005-2006 biurtekoan inmigrazio osoaren ehuneko 62 izan zirela ikusita.

EAEko etorkizuneko sarrerak jatorriaren (Espainia/Atzerria) eta nazionalitatearen (espainiarra/atzerriarra) arabera definitutako etorkinen lau joan-etorriren balioespina batuta atera dira. Joan-etorri horiek sexuaren arabera banaketa 2004-2006 hirurtekoan behatutako etorkinen sexu arteko proportzioa egonkor mantenduta gauzatu da. Ondorengo hauek izan dira adierazitako hipotesiak:

- Jatorri atzerriarra eta nazionalitate espainiarra. 2001-2006 epealdian, mota horretako joan-etorriek gorabeherak izan dituzte, urteko 1.200 eta 1.600 etorkinen artekoak. Joera argirik ez dagoenez, hurrengo urteetan kopurua azken 5 urteetako batez bestekoaren parekoa izango dela aurreikusi da, hau da, 1.400 etorkin urtean. Joan-etorri hori feminizazio handienekoa da, emakumezkoek ehuneko 54 osatzen baitute.
- Jatorri atzerriarra eta nazionalitate atzerriarra. Mota horretako joan-etorriek hazkunde handia izan dute, 2000. urteko 5.500 etorkinetatik 2006ko ia 19.000 etorkinetara. Adierazitako hipotesiaren arabera, 2007an 21.000 etorkinoko maximoa izatea dago aurreikusita eta 2010. urtetik aurrera sarrera horiek beherakada nabarmena izango dutela, 2020. urtean 10.000 sarrerara iritsi arte, 2003-2004 biurtekoan behatutako mailaren parekora iritsita. Murrizketa hori gorabehera, etorkinen kopuru osoa 182.000tik hurbilekoa izango da 2007-2020 epealdi osoan eta horietatik 49 gizonezkoak izango dira.
- Estatuko jatorria eta nazionalitate espainiarra. Laurogeita hamarreko hamarkadaren erdi aldetik hona mota horretako joan-etorriek goranzko joera zeukaten eta urteko 12.000 sarrerako mailan egonkortu ziren. Aurreikuspenen arabera, mota horretako joan-etorrien bolumena gaur egungo mailan mantenduko da. Sexuaren arabera osoak oso orekatua da, ehuneko 50ekoa baita gizonezkoen eta emakumezkoen maila.
- Estatuko jatorria eta nazionalitate atzerriarra. Azken urteetan mota horretako sarreren hazkunde eutsia izan da Espainian atzeritarren taldeak betetzen duen leku gero eta handiagoaren ondorioz eta talde horren ezaugarri den mugikortasunaren eraginez. Aurreikuspenen arabera, oso epe ertainera mantenduko da azken joera baina apur bat motelduta eta, ondoren, 2020an urteko sarreren kopurua 3.000ra murriztuko da. Beherakada horren arrazoiak Estatu espainiarrerako aurreikusitako atzeritarren sarrera-kopuruaren uzkurdura eta horien mugigarritasunaren murrizketa dira lurraldean finkatzearen eraginez, egoitzaren iraupena

handitzen doan heinean. Mota horretako joan-etorriaren ezaugarria gizonezkoen kopurua handiagoa izatean datza, ehuneko 60 inguru baitira gizonezkoak.

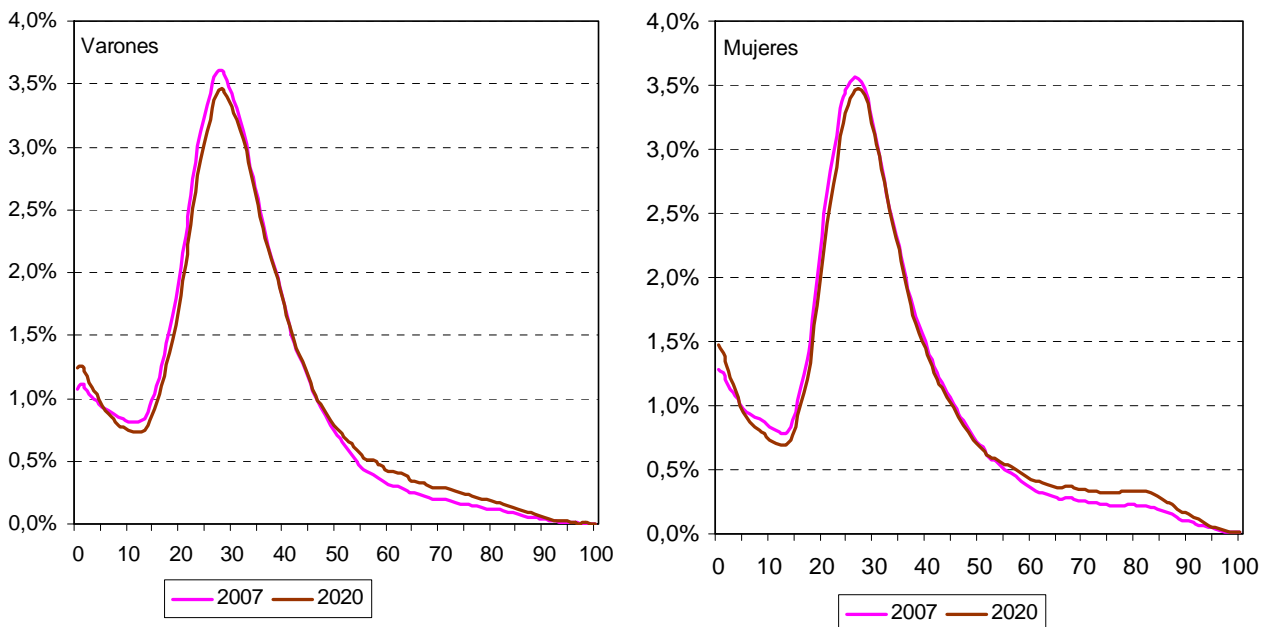
2.11. grafikoa: Euskal Autonomia Erkidegoan izandako sarrerren garapena eta proiekzioa. 1988-2020.



Aurreko lau hipotesien konbinazioetatik abiatuta esan daiteke 2007. urtean ia 42.000 sarrerako etorkinen joan-etorri osoa izan zela EAEn eta hori izan dela maila maximoa, ondoren, dezelerazio-fase argia etorri baita, 2013. urtetik aurrera 30.000 sarreratik beherako kopurua izatea baitago aurreikusita eta proiekzioaren horizonterako 26.000 sarrera pasatxokoa izango baita (2.12. grafikoa). Garapen horrekin batera, eta azken urteekin alderatuta, aldaketa gertatuko da inmigrazioaren egiturari eta nazionalitateari dagokionez, atzerritik etorritako sarrerren pisu erlatiboa murriztuko baita eta 2020. urterako, inmigrazioaren ehuneko 43 izango dira eta etorkinen nazionalitatea orekatu egingo da data horretan horietatik erdiak espainiar nazionalak izango baitira.

Inmigrazioak adin-profil espezifikokoak ditu sexuaren, nazionalitatearen eta jatorriaren arabera. Nazionalitate atzerritarreko etorkinak adin heldu-gazteetan oso kontzentratuta dagoen patroia izaten dute eta 50 urtetik gorako etorkinak oso gutxi izaten dira. Aldiz, espainiarren sarreretan patroia apur bat sakabanatuago dago haurren parte-hartzea handiagoa delako eta adin helduetan eta nagusietan joan-etorri garrantzitsuak daudelako, batik bat emakumezkoen kasuan. 2004-2006 hirurtekoan atzerritarren sarreren ehuneko 60 20 eta 39 urte arteko pertsonenak izan dira eta ehuneko 6 soilik dira 50 urtetik gorakoak. Aldiz, espainiar nazionalen sarreretan, portzentaje horiek ehuneko 49koak eta 23koak izan dira, hurrenez hurren.

2.13. grafikoa: EAEko inmigrazioaren adinaren pisu erlatiboaren garapena. 2007 eta 2020.

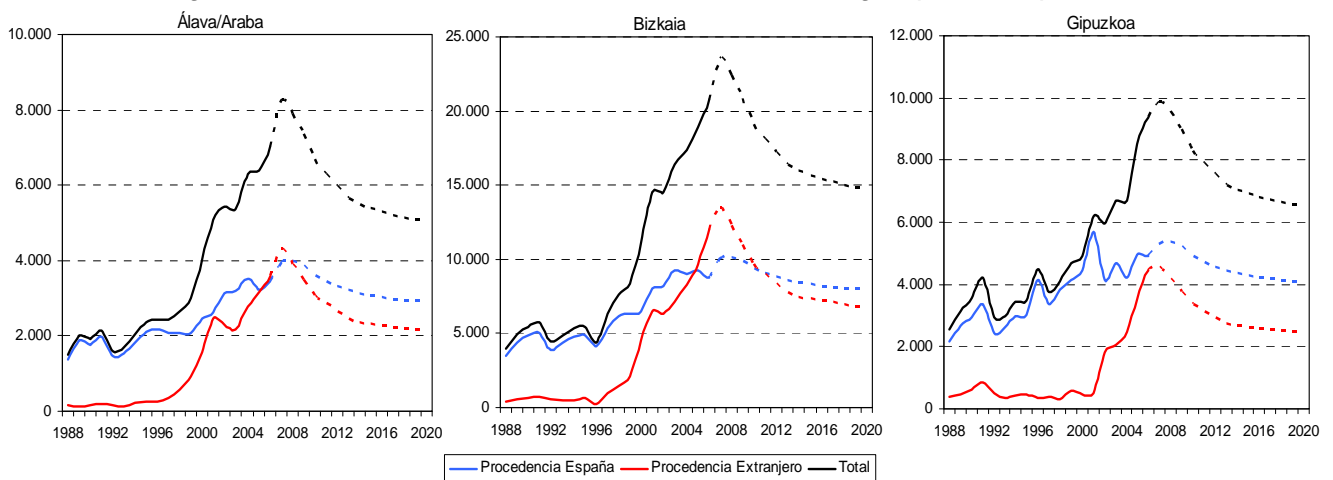


Inmigrazio-mota bakoitzaren egitura demografikoa egonkor mantendu da proiektzio osoan 2004-2006 hirurtekoan behatutako patroietan, egutegiek egonkortasun handia adierazten baitute azken epealdian. Alabaina, Euskal Autonomia Erkidegoko inmigrazioaren kronologia desberdina izan da jatorriaren eta nazionalitatearen arabera eta, horren ondorioz, egutegi bateratua aldatzen joan da denboraren joanean. Hurrengo urteetan sarreren kopuru osoan atzerritarren pisua murriztu egingo da eta inmigrazioaren patroia osoa pixkanaka joango zaio hurbiltzen espainiarren mailari, adin heldu-gazteen pisua apur bat murriztuta eta adin helduen eta nagusien rol handiagoarekin (2.14. grafikoa).

Euskal Autonomia Erkidegoko lau sarrera-moten bolumena eta egitura proiektatu ostean, etorkinak sexuaren eta adinaren arabera lurralde mailan banatu dira 2004-2006 hirurteko datuetan oinarrituriko adin-taldean eta sexu-taldean banaketa-matrizeak erabilita. Lurralde Historikoetako sarrerak, beraz, EAEko inmigrazio-mota bakoitzerako aurreikusitako hipotesiaren eta Lurralde bakoitzak mota bakoitza

erakartzeko daukan gaitasunaren mende daude. Bi elementuak konbinatzean, aurreikusitako gaitasunaren ibilbidea parekoa da Lurralde guztietan baina erritmoari dagokionez aldeak daude inmigrazio-motek izango duten garapenaren arabera. Adibide garbiena Bizkaia da, goranzko joera bertan alderantzikatu baita lehen bertan. Izan ere, Lurralde horretan Estatuko gainerako lurraldeetan baino sarrera gehiago izan ditu azken urteetan.

2.153. grafikoa: Lurralde Historikoetara iritsitako etorkinen garapena eta proiektzioa.



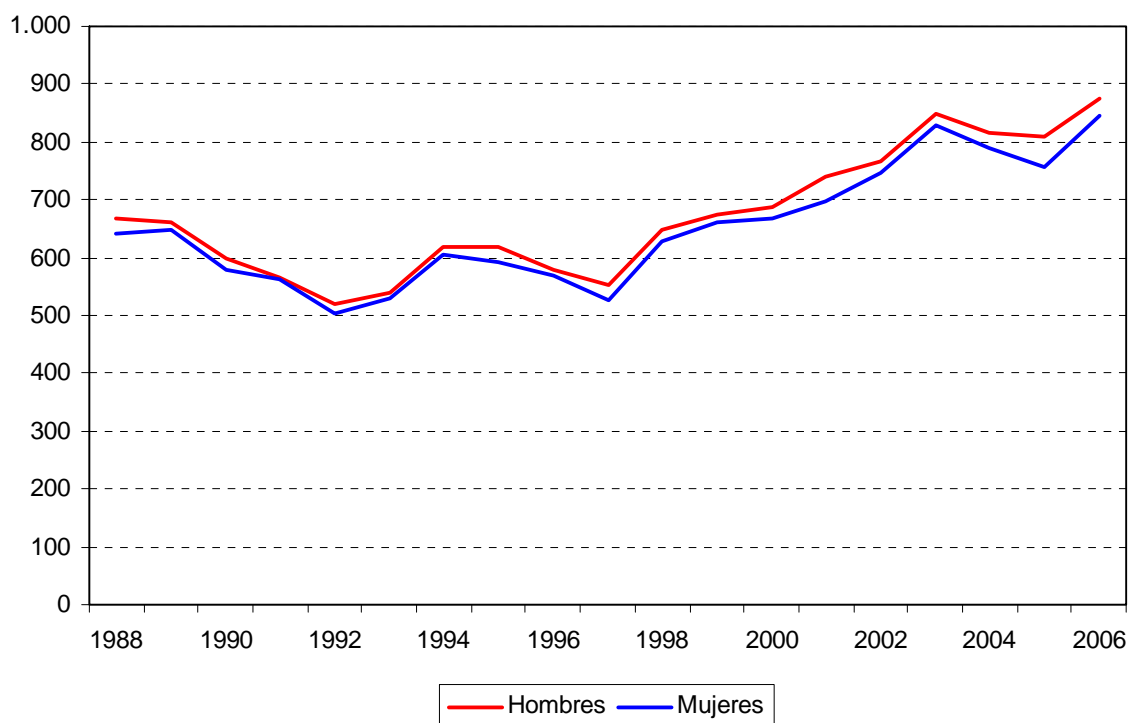
2007-2020 epealdi osorako, orotara, Araban 85.000 etorkin izango direla dago aurreikusita eta ehuneko 45,3 atzerritarrak izango dira; Bizkaian 245.000 izango dira eta sarreraren ehuneko 49,6 atzerritarrak izango dira; eta Gipuzkoan 107.0000 izango dira eta ehuneko 39,9 izango dira Estatutik kanporakoak. Kopuru horiek handiak dira baina dezelerazio argia da joera nagusia eta epe ertainera ehuneko 30eko beherakada izango da 2006. urtean behatutako balioekin alderatuta. Beraz, epealdiaren amaierako urterako 5.000 sarrera inguru izango dira Araban, Bizkaian 15.000 eskas eta Gipuzkoan, berriz, 6.500 sarreratik hurbilekoa izango da kopurua.

2.3.2 Emigrazioa Estatuko gainerako lurraldeetara eta Atzerrira

Azken urteetan Euskal Autonomia Erkidegoko irteeren kopuruak gora egin du. Mende aldaketako urteetan, urteko 17.000 pasatxo izaten ziren eta 2006. urtean, berriz, ia 23.000 izan dira. Joera hori bi faktorek azaltzen dute. Lehenik eta behin, Estatuko gainerako lurraldeetarako emigrazioaren joan-etorria handitu egin da eta mugimendu horietan atzerritar nazionalak parte-hartze handiagoa daukate. 2000. urtean, Estatuko gainerako lurraldeetara emigratu zuten pertsonen ehuneko 4 atzerritarrak ziren eta, aldiz, 2006. urtean portzentaje hori ehuneko 18koa izan da. Gainera, azken epealdian atzerrirako irteerek gora egin dute, bereziki, atzerritarrenek.

Alabaina, oso konplexua da bereiztea zein neurriraino adierazten dituen joera horrek fenomenoaren estatistika-erregistroan sortzen joan diren hobekuntzak. Edonola ere, atzerrirako irteerak azpi-erregistratuta daude eta horrek zaildu egiten du joera berrienen analisia eta etorkizunean izango duten mailaren aurreikuspena. Kanpoko Emigrazioaren Indize Sintetikoaren (KEIS) ibilbideak baieztatu egiten du EAEn bizi den biztanleriak emigratzeko joera handiagoa duela; 2000. eta 2006. urteen artean ehuneko 26ko hazkundera izan da bi sexuetan eta horren intentsitatea apur bat handiagoa izan da gizonezkoengan. (2.164. grafikoa).

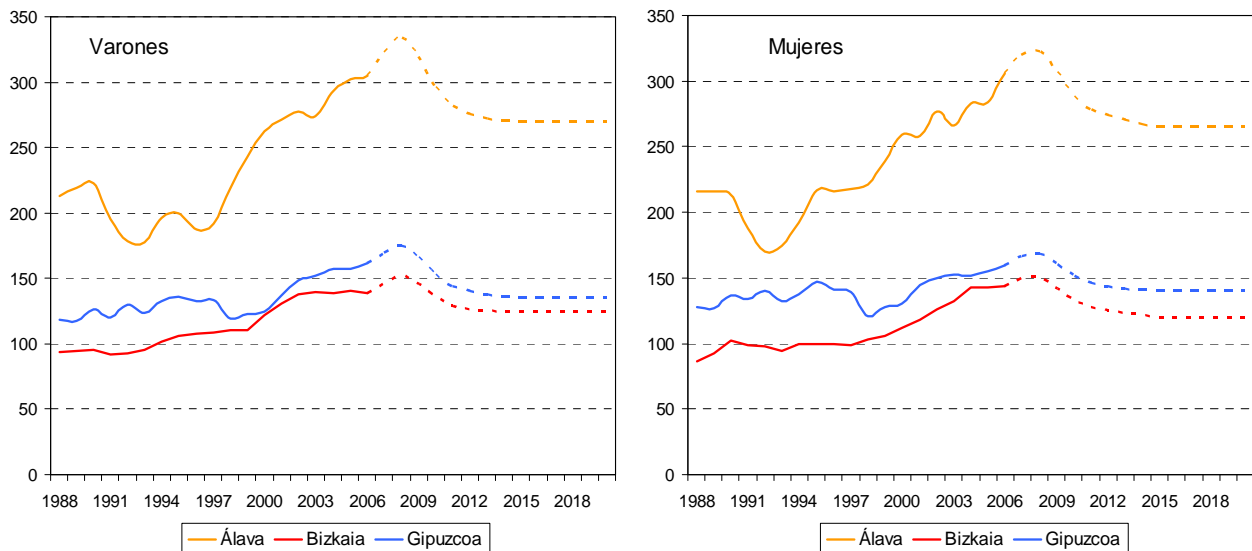
2.174. grafikoa: Kanpoko Emigrazioaren Indize Sintetikoaren (KEIS) garapena (%) sexuaren arabera. EAE. 1988-2006



Etorkizunari dagokionez, azken urteetako joera epe laburrera mantendu egingo dela aurreikusi da. Maila maximoa 2008an izango da eta, ondoren, egonkor mantenduko da maila hori (2.18. grafikoa). Euskal Autonomia Erkidegoan, proiektatutako epealdiaren lehen bi urteetan KEIS ehuneko 10 inguru handituko da bi sexuetan eta ondoren egonkortu egingo da; gizonezkoetan, milako 939ko balioa izango da eta emakumezkoetan, aldiz, milako 906koa. Garapen hori konpentsatu egingo diren bi ibilbide kontrajarriren emaitza izango da. Batetik, Estatuko gainerako lurraldeetarako irteeren pixkanakako murrizketa, mugigarritasunaren joan-etorrien uzkurduraren suposamendu orokorrari jarraiki, eta mendearen hasierako mailen parera iritsiko da. Bestalde, atzerrirako irteeren hazkundera, biztanleria atzerritarren kopuru handiagoaren eta fenomenoaren erregistro-bilketan izandako aurrerapenen ondorioz.

EAerako aurreikusitako garapenaren joera Lurralde Historikoetara ere aplikatu da, gaur egun behatutako emigrazio-intentsitatearen diferentzialak etorkizunean egonkor mantenduko direla aurreikusita. Azken urteei buruzko analisiak justifikatzen du jokatzeke modu hori, diferentzial horiek oso egonkor mantendu baitira eta serieen joerak lurraldeen arteko parekotasun handia adierazten baitu. Proiekzioaren horizontean, emigrazio-intentsitate handiena Arabako egoiliarren artean izango da eta UISen balioak Euskal Autonomia Erkidegokoa ehuneko 12 gaindituko du gizonezkoen kasuan eta ehuneko 9 emakumezkoetan. Jarraian, Bizkaia egongo da, ehuneko 7 eta 6 gaindituta EAeko balioa. Beste aldean daude Gipuzkoako egoiliarrek, emigratzeko joera ehuneko 16 txikiagoa baita gizonezkoetan eta ehuneko 13 emakumezkoetan.

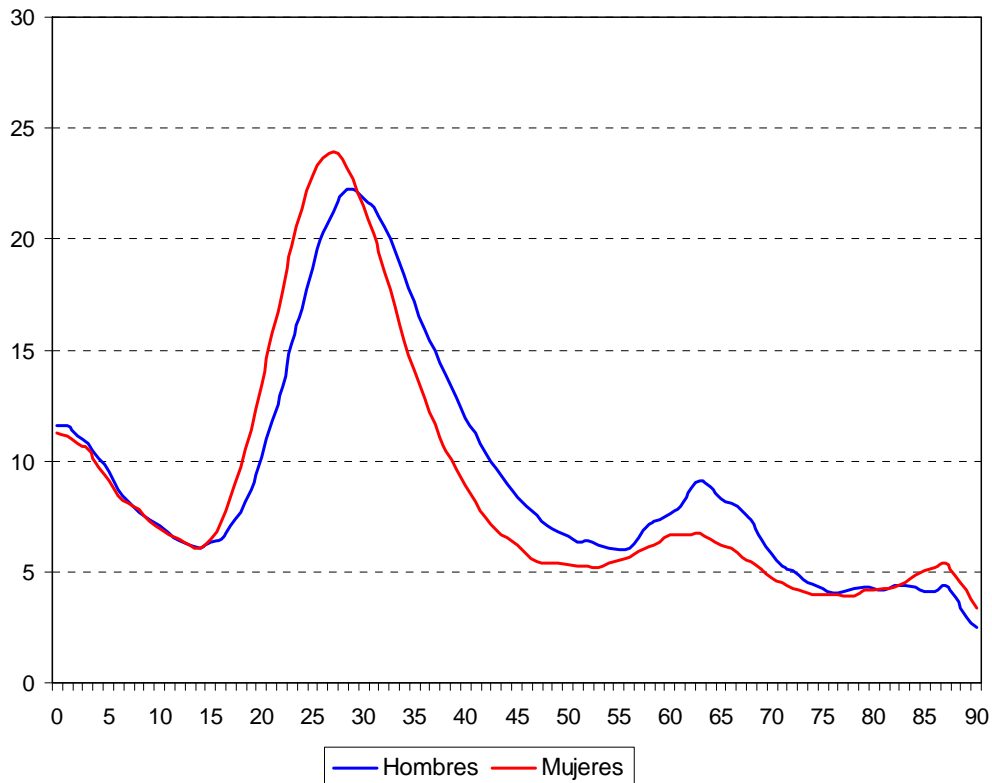
2.19. grafikoa: Emigrazioaren Indize Sintetikoaren garapena sexuaren arabera. Euskal Autonomia Erkidegoa eta Lurralde Historikoak.



Oharra: behatutako datuak erreferentziarako urtea ardatz gisa hartutako hiru urteko batez besteko mugigarriarekin leunduta.

2004-2006 hirurtekoan behatutako emigrazio-patroiak proiektatutako epealdiko urte guztiei aplikatu zaizkie. Emigrazioaren egitura demografikoak jardueraren zikloarekin bat datorren profila dauka, bai lan egiteko adinetan dauden artean, bai erretirotik hurbil daudenetan (2.20. grafikoa). Emigrazio-tasa handienak adin heldu gazteetan daude eta horiek lotura daukate langileen mugikortasunarekin eta familiaren prestakuntzarekin. Eta “arrastatze” osagaia ere badago migrazioan, haurtzaroko tasek adierazten duten moduan. Gainera, beste moda bat dago 65 urteen inguruan eta horrek itzulerako migrazioa adierazten du. Bi modetan emakumezkoen patroia apur bat gazteagoa da gizonezkoena baino, 2-3 urte inguru gazteagoa, sexuen arteko bizikidetzan, adinaren aldearen ondorioz. Lurralde Historikoetako emigrazioaren adinaren araberrako patroiak Euskal Autonomia Erkidegorako aurreikusitako profil orokorrera egokitzen dira eta alde txikiak dituzte, esaterako, erretiroaren inguruko adinetan tasen pisu txikiagoa Araban.

2.21. grafikoa: 2004-2006 hirurtekoko emigrazio-tasak (‰-tan) sexuaren arabera. Euskal Autonomia Erkidegoa.



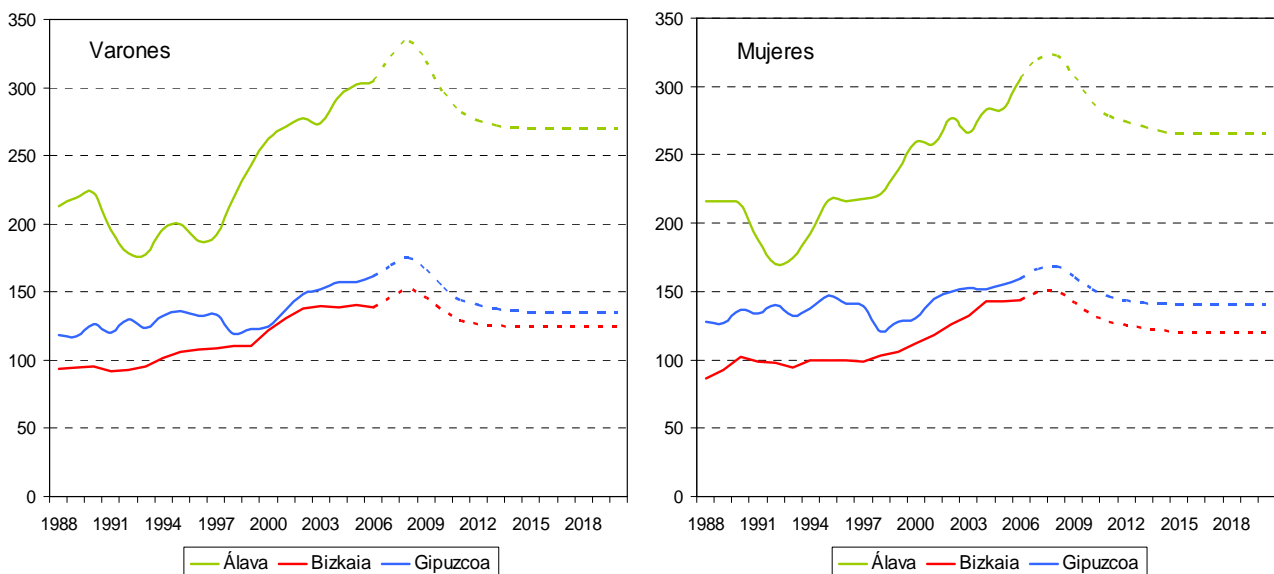
2.3.3 Lurralde Historikoen arteko barneko mugimenduak

Azken epealdian, kanpoko migrazioaren joan-etorriak intentsifikatzeaz gain, gora egin dute Lurralde Historikoen arteko migrazio-elkartrukeek. Laurogeita hamarrekota hamarkadan, migrazio horien kopurua 3.200-3.500 ingurukoa zen urteko eta, aldiz, 2005-2006 biurtekoan 4.500 ingurukoa izan zen urteko. Atzerriko biztanleria handiago izatea, egoitza-mugikortasun handiagoa izanik, oinarritzkoa izan da prozesu horretan. Esaterako, barneko bost mugimendutatik bat atzerritar batek egindakoa da. Gorakadak gorakada, Lurralde Historikoetako garapen demografikoaren gaineko eragina ez da handia izan, barneko migrazio-saldoak maila eskasekoak baitira. Horiek ikus positiboa daukate Araban eta negatiboa, berriz, Bizkaian. Azkenik, Gipuzkoan barneko migrazioen ondorioz etorritako irteerak eta sarrerak konpentsatu egiten dira.

Barne Migrazioko Indize Sintetikoak (BKIS) beste Lurralde bateko udalerrri batera egoitza aldatzeko joera laburbiltzen du eta azken hamar urteetan ehuneko 25eko hazkundea izan du bi sexuetan. Lurralde mailan, Araban bizi direnek daukate barneko migrazioa egiteko joera handiagoa, Erkidego osoko kopurua baino ehuneko 75 handiagoa. Aldiz, beste Lurraldeetako biztanleen emigrazio-intentsitatea eta, bereziki,

Bizkaian, txikiagoa da. Berriki migrazio-intentsitateak izandako gorakadak ez du lurralde-eskema hori aldatu oso egonkor mantendu baitira diferentzial horiek iragan mendearen amaieratik (2.7. grafikoa). Etorkizunera begira, migrazio-joera epe laburrera handitu egingo dela aurreikusi da, 2007. eta 2008. urtean joera berrienaren arabera, eta, ondoren, beherakada nabarmena izango du mende hasierako mailaren parera iritsi arte. Hau da, batetik, barneko mugikortasuna uzkuritu egingo da, hein handi batean, atzerriko biztanleriaren sarrerei dagokienez aurreikusitako murrizketaren ondorioz, eta, bestetik, diferentzial geografikoak mantendu egingo dira eta Arabako egoiliarren barneko mugikortasunaren mailak bikoiztu egingo du beste bi Lurralde Historikoetako biztanleen maila.

2.7. grafikoa: Barne Migrazioko Indize Sintetikoaren garapena eta proiektzioa (%o) sexuaren arabera Lurralde Historikoetan. 1988-2020.

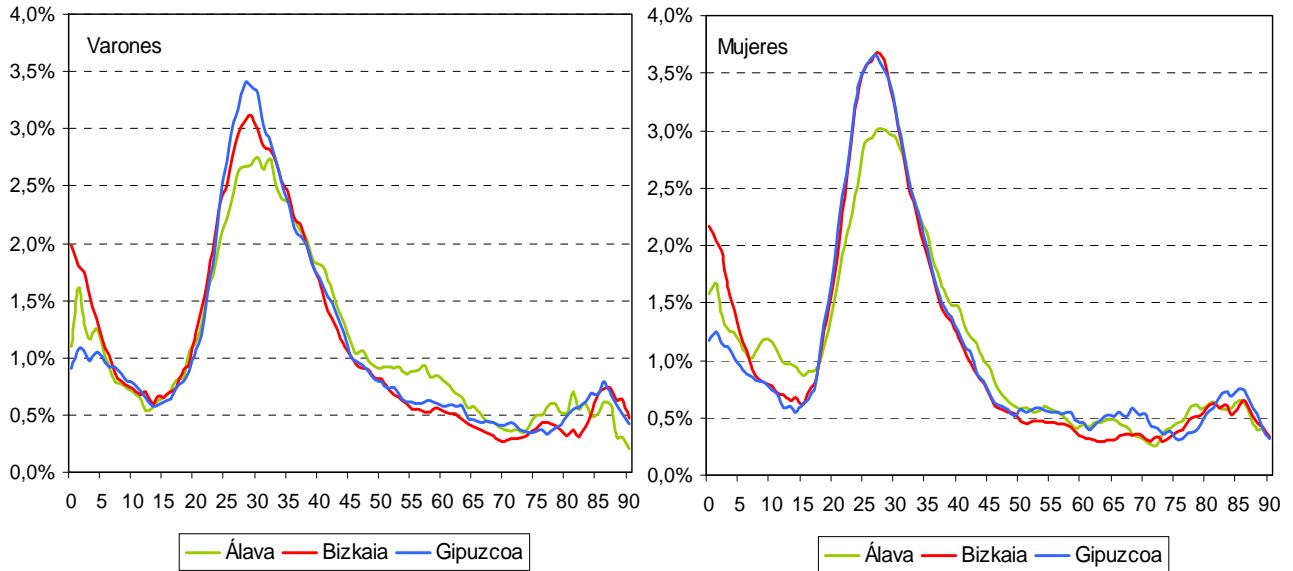


Oharra: behatutako datuak erreferentziako urtea ardatz gisa hartutako hiru urteko batez besteko mugigarriarekin leunduta.

Migrazio horren egitura demografikoa mugikortasunaren patroio orokorrera egokitzen da bizitzaren zikloaren etapetan. Migrazio horiek lotura daukate enpleguaren bilaketarekin eta familiaren eraikuntzarekin eta barneko mugimenduen erdia 20 eta 40 urteen artean dago bilduta, emakumezkoen egutegia apur bat gazteagoa izanik. Emigratio-maila handiena 28 eta 30 urteen arteko gizonezkoena eta 26 eta 28 urte arteko emakumezkoena da, emantzipatzeko adinaren atzerakadaren ondorioz eta bizikidetzari ekiteko adinean dauden sexuaren arabera diferentzialen eraginez. Mugimendu horien zati bat seme-alaba txikiak dituzten familiei dagokie eta 10 urtetik beherakoak barne migratzaileen ehuneko 12 inguru dira. Eskema horrek zenbait bitxikeria dauka Lurralde Historikoetako patroiak aztertzerako orduan, esaterako, Araban adin heldu-gazteen pisu txikiagoa, Gipuzkoan ez bezala, edo Bizkaiko migrazio familiarren osagai handiagoa (2.18. grafikoa). Migrazio-patroietan nagusi den denborazko egonkortasunaren ondorioz, hurrengo urteetan egonkor mantenduko direla

aurreikusi da eta Lurralde Historiko bakoitzari 2004-2006 hirurtekoan behatutako bere patroia espezifikoa aplikatuko zaio.

2.22. grafikoa: Euskal Autonomia Erkidegoko eta Lurralde Historikoetako barne migrazioan adinek daukaten pisu erlatiboa sexuaren arabera. 2004-2006.



Oharra: leundutako patroiak.

Azkenik, Lurralde Historikoen arteko elkartrukeen eredu espazialari lotuta, 2004-06 hirurteko jatorri-xede joan-etorriak aztertu dira. Analisi horrek erakutsi du xedeetan lehenetsunak lotura daukatela adinarekin, izan ere, adibide gisa aipatuko dugu beste Lurralde Historiko batera emigratzen duten 20 eta 39 urte arteko gipuzkoarren ehuneko 68k Bizkaia daukatela xede eta, aldiz, adinekoen taldean xede hori ehuneko 58koa da. Horregatik, bizitzaren zikloaren etaparen arabera (0-19, 20-39, 40-64 eta 65 urte eta gehiago) elkartruke-matrize espezifikoa eraikitze erabakia hartu da eta egonkor mantendu dira proiektzioaren epealdi osoan.

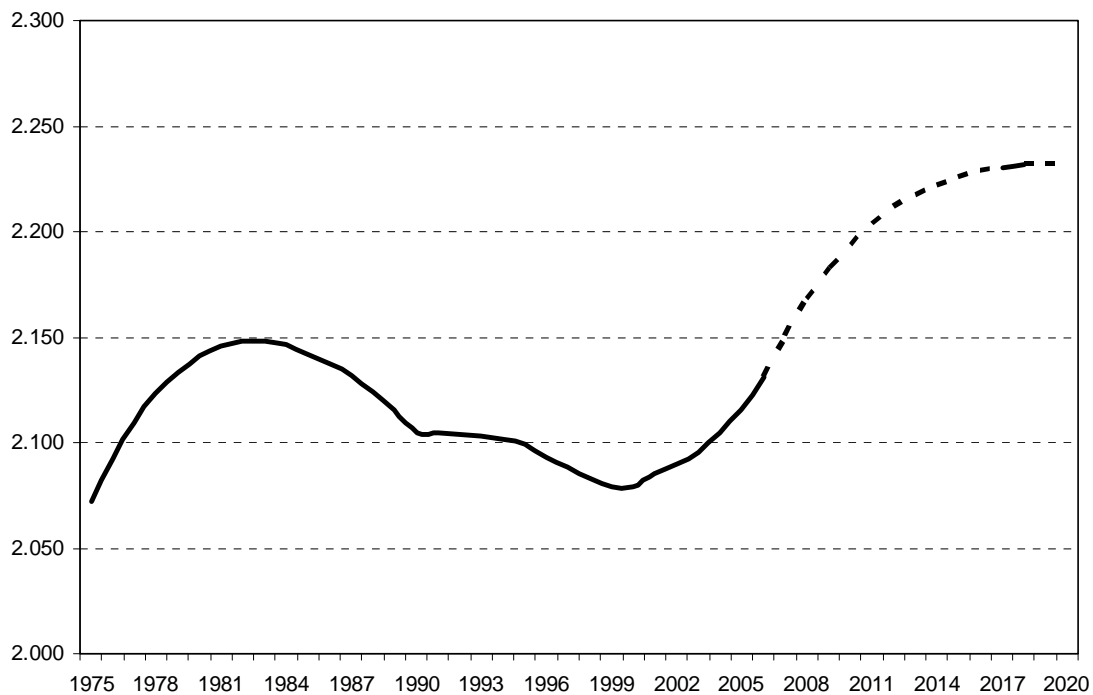
3 PROIEKZIOAREN EMAITZA NAGUSIAK

Mende aldaketak haustura ekarri zuen euskal biztanleriaren garapenean, alderantzikatu egin baitzen aurreko urteetako dinamika beherakorra eta hazkunde demografikoko etapa bat etorri baitzen. Hilkortasunaren, ugalkortasunaren eta migrazioen etorkizunari buruz adierazitako hipotesietatik abiatuta, epe laburrera joera hori mantenduko dela aurreikusi da eta, aurrerago, biztanleriaren kopuruetan egonkortasuneko etapa etorriko dela. Horrekin batera, eta haurren kopuruak nolabait gora egin badu ere, euskal gizartea heltzeko eta zahartzeko prozesua areagotu egingo da.

3.1 Euskal Autonomia Erkidegoaren hazkunde eta egitura demografikoa

2006. urtearen amaieran EAeko egoiliarrek 2.132.000 izan ziren; proiektatutako epealdian hazkundera izango du kopuru horrek eta 2020rako 2.232.000 biztanle izango dira, hau da, 100.000 pertsonako hazkundera izango da, milako 3,3ko urteko batez besteko tasa (3.1. grafikoa). Hazkundera lehen urteetan dago kontzentratuta, epe ertainera dezelerazio argia gertatuko da eta proiektatutako epealdiaren amaieran biztanleriaren hazkundera nulua izango da. Joera hori urteko hazkunde-tasari begiratuta egiazta daiteke, izan ere, 2007koa milako 9,1ekoa da, 2002koa milako 3,5ekoa eta 2020koa milako 0,0koa.

3.1. grafikoa: Euskal Autonomia Erkidegoko biztanleriaren garapena eta proiektzioa. 1975-2020.



Biztanleriaren hazkundearen erritmoan izango den murrizketa mailakatua norabide berean esku hartuko duten bi faktoreen konbinazioaren emaitza da (3.1. taula eta 3.2. grafikoa). Batetik, saldo begetatiboa epealdiaren lehen urteetan pixka bat positiboa da baina ikurra alderantzikatu egingo da 2014. urtetik aurrera, izan ere, urte horretan, heriotzen kopuruak jaiotzen kopuruak gaindituko du eta jaiotzen kopuruak berriz ere beherakada izango du 2009rako aurreikusitako maximotik. Bestalde, beti positiboa den baina gero eta maila txikiagokoa den migrazio-saldoa: 2007. urteko 18.000 migratzaile garbietatik 2020ko 4.000 migratzaile pasatxora. Migrazio-saldoaren beheranzko garapenean, elementu erabakigarria izango da Euskal Autonomia Erkidegoko sarreretan aurreikusitako urteko kopuruaren murrizketa, batik bat atzerritik datozenena, emigranteen kopuruak egonkorrago mantendu egingo baita, beheranzko joera arina izango bada ere. Beraz, 2007. urtean 41.000 etorkin izango dira eta 2020an, berriz, 26.000 pasatxo, hau da, sarreraren kopuruak ehuneko 37ko beherakada izango du. Aldiz, emigranteen kopuruak egonkortu egingo da urteko 22.000 pasatxoko kopuruan, hau da, ehuneko 5eko murrizketa izango da.

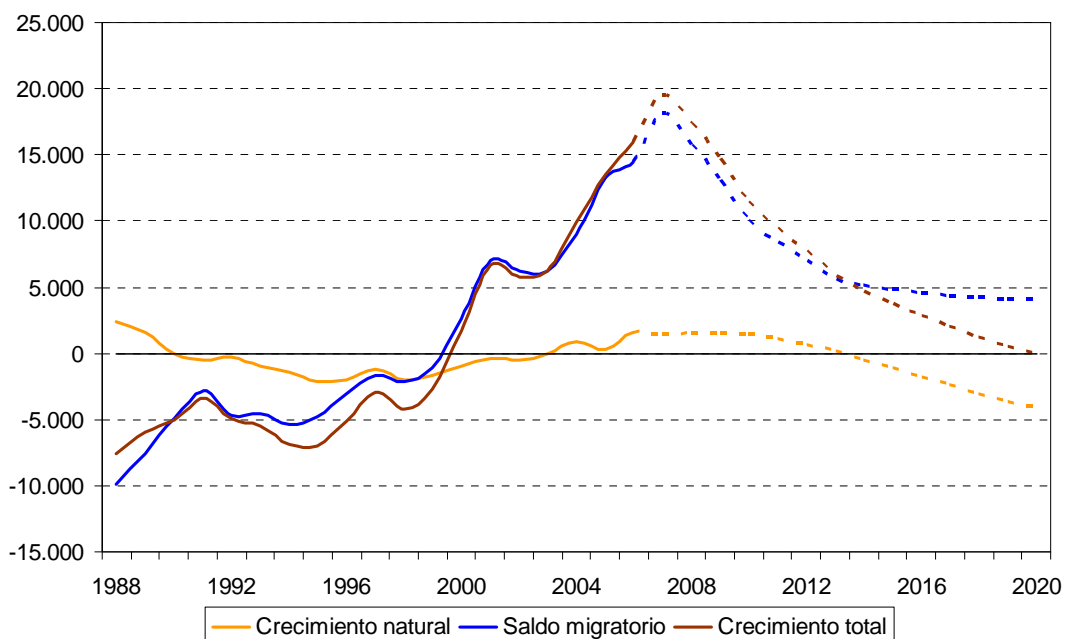
3.1. taula: Euskal Autonomia Erkidegoko biztanleriaren eta fenomeno demografikoen proiektzioa. 2007-2020

	Biztanleria					Biztanleria
	Urtarrilak 1	Heriotzak	Jaiotzak	Etorkinak	Emigratzaileak	Abenduak 31

2007	2.130.985	19.149	20.591	41.649	23.520	2.150.556
2008	2.150.556	19.243	20.855	39.861	24.115	2.167.914
2009	2.167.914	19.379	20.984	37.156	24.097	2.182.577
2010	2.182.577	19.547	20.980	34.069	24.022	2.194.057
2011	2.194.057	19.741	20.854	32.302	23.899	2.203.574
2012	2.203.574	19.941	20.624	30.727	23.743	2.211.240
2013	2.211.240	20.168	20.307	29.252	23.561	2.217.071
2014	2.217.071	20.381	19.928	28.488	23.363	2.221.742
2015	2.221.742	20.601	19.515	28.001	23.163	2.225.494
2016	2.225.494	20.831	19.089	27.570	22.965	2.228.356
2017	2.228.356	21.063	18.667	27.187	22.773	2.230.373
2018	2.230.373	21.282	18.265	26.845	22.591	2.231.610
2019	2.231.610	21.487	17.893	26.541	22.424	2.232.134
2020	2.232.134	21.692	17.562	26.400	22.273	2.232.129

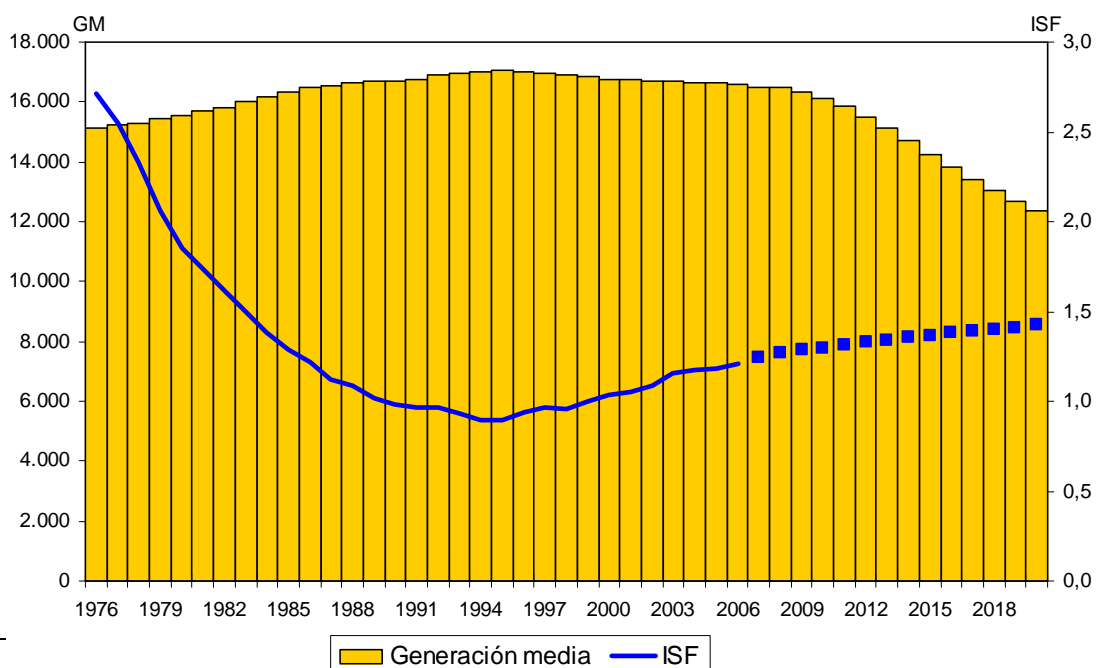
Laburbilduz, eta azken bosturtekoetan gertatu den moduan, biztanleriaren garapena, funtsean, migrazioen joan-etorrien intentsitateak eta ikurrak baldintzatuko dute, horiek zehaztuko baitute biztanleriaren hazkundearen erritmoa. Epe laburrera, jaiotzen eta heriotzen arteko aldeak modu positiboan eragingo dio hazkunde demografikoari, garrantzi handia izango ez badu ere horretan. Ikurra laster aldatuko da eta epealdiaren amaieran aurreko mendeko laurogeita hamarreko hamarkadan izandako saldo begetatiboagatik galerak baino handiagoak izango dira. Zenbakiei buruz ari garela, hazkunde naturalak 7.000 biztanle pasatxo gehituko ditu 2007-2011 epealdian eta, aldiz, 2016-2020 bosturtekoan ia 15.000 kenduko ditu. Saldo begetatibo gero eta negatiboagatik galerak migrazioek konpentsatuko dituzte eta, epe luzera, aurreikusitakoaren joerak mantentzen badira, Euskal Autonomia Erkidegoko biztanleen kopuru osoan beherakada-fase berri bati ekingo zaiola aurreikus daiteke.

3.2. grafikoa: Euskal Autonomia Erkidegoko biztanleriaren hazkundearen osagaien garapena eta proiektzioa. 1975-2020.



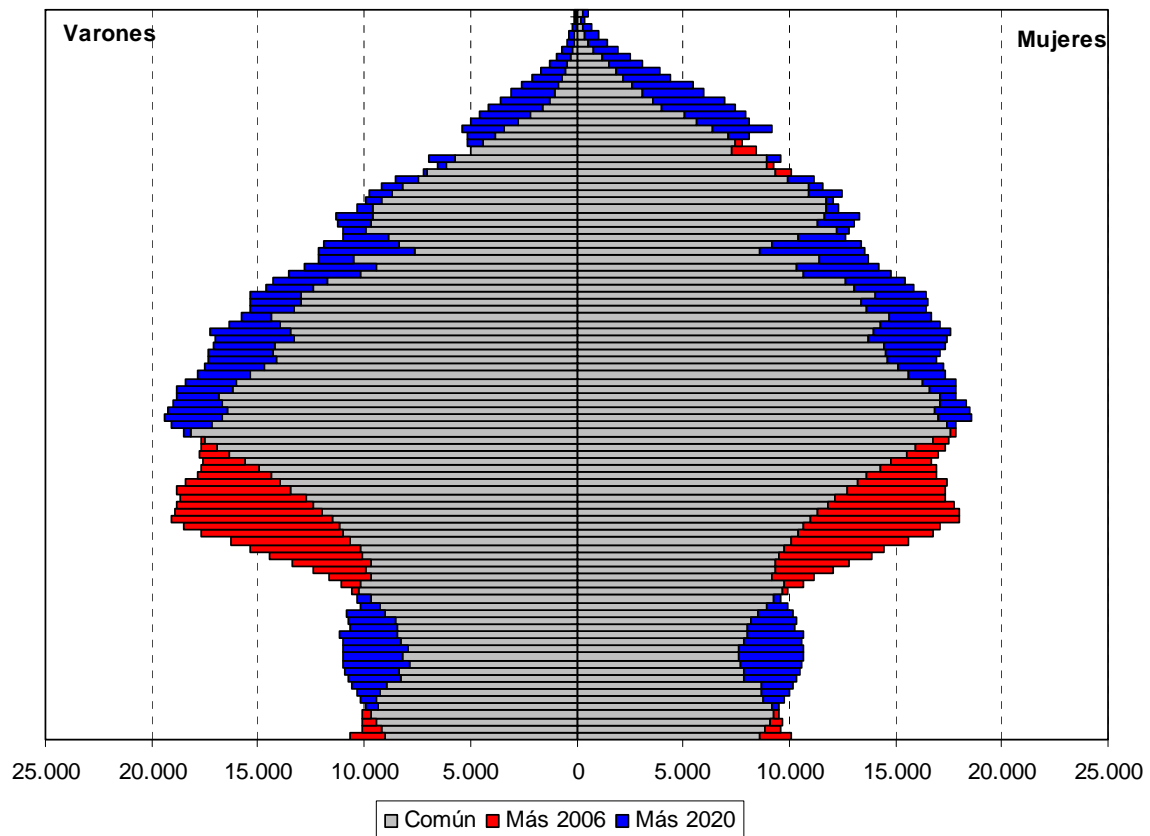
Iraganeko dinamika demografikoak etorkizunekoan izango duen eragina islatzen duen beste alderdi bat urteko jaiotzen joeraren garapena izango da. 2020. urterako emakumezkoen ugalkortasun-maila emakumeko 1,42 seme-alabatik hurbileko balioetara iritsiko den errekupeazioa aurreikusi bada ere, Euskal Autonomia Erkidegoan bizi diren amek izandako haurren kopuruak nabarmen egingo du behera mendearen bigarren hamarkadatik aurrera. Beherakada horren arrazoia adin ugalkorrenetan dauden emakumezkoen kopuruaren murrizketa mailakatuan datza, laurogeiko eta laurogeita hamarreko hamarkadetan jaiotako belaunaldi “hutsak” adin horietara heltzen doazen heinean eta kohorte ugariagoak ordezkatzeko dituzten heinean. Biztanleriaren egituren inertziari lotuta dagoen eta, beraz, nahiko aldagaitza den eragin hori ugaltzeko adinean dauden emakumezkoen batez besteko belaunaldiaren gainean aurreikusitako garapena aztertuta egiazta daiteke (3.3. grafikoa). Horrek erakusten du proiektzioaren lehen urteetan beherakada handiko joera izango dela, inmigrazioaren bitartez adin horretako biztanleriari egindako hasierako ekarpena gorabehera. Beraz, 25 eta 39 urte arteko emakumezkoen bolumena, ugalkortasun osoaren ia ehuneko 90 adin horretan biltzen dela kontuan hartuta, ehuneko 27 inguru murriztuko da, 2006. urteko 251.000 emakumezkoetatik 2020ko 181.000era. Jaiotza-datan eragin handia izango du, izan ere, jaiotzen kopurua berriz ere urteko 18.000ko kopurutik beherakoa izango da, hau da, 2001-2002 biurtekoan, ugalkortasuna 2020. urterako aurreikusitakoa baino ehuneko 25 txikiagoa zenean, izandako mailaren parekoa. Gainera, belaunaldi ez hain ugarien ugaltzeko adinera iristeak izango duen eragina proiektzioak barnean hartzen duen epealditik haratago doa. Horren ondorioz, jaiotzen kopuruak murrizten jarraituko du, proiektzio honetan aurreikusitako ugalkortasun-mailatik gorako errekupeazioa gertatzen ez bada.

3.3. grafikoa: Ugalkortasunaren Indize Sintetikoaren (UIS) eta ugalkortasun-adineko emakumezkoen batez besteko sorkuntza (BBS) Euskal Autonomia Erkidegoan. 1975-2020.



Biztanleen kopuru osoaren garapenarekin batera, aldaketa garrantzitsuak gertatuko dira adinen araberako egituran. 2020ko piramideak 2006. urtekoarekin alderatuta adierazten dituen aldaketak hainbat faktoreren ondorioa izango dira. Bestalde, biztanleria-egituren ezaugarri den inertzia indartsuaren ondorioa, zenbakizko diferentzial handiko kohorteen piramidearen profilararen eraginez sorturiko joan-etorriarekin. Bestetik, fenomeno demografikoen eta horiek adin-egituren gainean daukaten loturaren gainean aurreikusitako garapenaren ondorioa (3.4. grafikoa). Gaur egun adin heldu-gazteetan dauden kohorte ugariak adin helduetara igaroko dira eta, gainera, kopuru txikiagoko belaunaldiak ordezkatu dituzte horiek. Horren ondorioz, 20 eta 39 urte arteko biztanlerian beherakada izango da eta 40 eta 59 urteen arteko biztanlerian, berriz, gorakada. Biztanleriaren hazkundera oso indartsua izango da piramidearen erpinean, belaunaldi ugariagoak modu mailakatuan iristearren eta adin nagusienetako biziraupen-baldintzetan aurreikusita dauden hobekuntzen eraginez. Azkenik, 20 urtetik beherako biztanleriari begiratuta egiazta daiteke fenomeno eta egitura demografikoen arteko lotura, izan ere, haurren eta gazteen biztanlerian errekupezioa izango da, ugalkortasun handiagoaren eta inmigrazioaren ekarpenaren ondorioz. Alabaina, aurrerago adin ugalkorrenetako emakumezkoen kopuruak behera egingo du eta, horren eraginez, 2020. urtean 4 urtetik beherako kopurua 2006an jasotako kopurua baino txikiagoa izango da.

3.5. grafikoa: Euskal Autonomia Erkidegoko biztanleriaren piramideak. 2006 eta 2020.



Oharra: eremu gorriak gehi grisak 2006ko piramidea adierazten du, eremu urdinak gehi grisak 2020ko piramidea. Beraz, eremu gorriak 2020an 2006. urtearekin alderatuta izango duen kopuruaren defizita adierazten du eta urdinak, berriz, superabita.

Adin-talde handien araberrako garapenari begiratuta, 16 urtetik beherakoen kopuruak 2017. urtera arte hazkundera izango duela ikus daiteke, eta orduan lortuko du kopuru maximoa, 331.000 pertsonatik hurbilekoa, eta, ondoren, berriz, beheranzko joerari ekingo zaio, mende honen bigarren hamarkadan jaiotako kohorteak talde horretan barneratzen doazen heinean. 2020. urtean, 325.000 pertsona inguru izango dira, hau da, 44.000 biztanle pasatxoko gorakada 2006ko biztanleekin alderatuta. Alabaina, kopuru horrek adierazten du aurreko mendeko laurogeita hamarrekoko hamarkadako lehen bosturteko mailetara itzuliko dela eta, beraz, duela hiru hamarkadako kopurutik, 600.000 pertsona ingurutik, urrun egongo da. Bestalde, lanerako adinean dagoen biztanleriari, hau da, 16 eta 64 urte artekoari, dagokionez, egonkortasuna handiagoa da baina mende honetako bigarren hamarkadatik aurrera beheranzko joera izango da eta 2006. eta 2020. urteen artean ia 49.000 pertsonako beherakada sortuko da, hau da ehuneko 3,4koa. Azkenik, 65 urte eta gehiagoko biztanleriak hazteko joera eutsia mantenduko du eta 400.000 pertsonatik milioi erditik gorako kopurura igaroko da 2006. eta 2020. urteen artean, hau da, adineko biztanleriak eguneko 26,5eko gorakada izango du (3.2. taula).

Hurrengo urteetan nabarmendu egingo da hazkunderaren prozesua biztanleriaren piramidearen erpinean, izan ere, 16 urtetik beherakoen pisu demografikoaren errekupeazio arina, 2006. urteko ehuneko 13,2tik 2020ko 14,6ra, adineko pertsonen

pisu erlatiboaren hazkunde handiagoak gaitutuko du, ehuneko 18,6tik ehuneko 22ra igaroko baita. Adin-talde handien arteko desoreka demografikoak eragin anitzak izango ditu gizarte- eta ekonomia-mailetan, nabarmen handituko baita lanerako adinean ez dauden eta aktiboak izan daitezkeen pertsonen ratioa. Mendekotasun demografikoko harremana 2006. urtean hauxe zen: 47 mendeko aktiboak izan daitezkeen 100 pertsonako. Aldiz, 2020. urtean 16 eta 64 urte arteko 100 pertsonako 59 mendeko egongo dira. Lotura horren deskonposaketak adierazten du hazkunderen zatirik handiena adinekoen mendekotasun-harremana handitzeari zor diola, lanerako adinean diren eta, beraz, gastu publikoaren mailan eta egituraren eragin handiagoa daukaten, 100 pertsonako 27 adineko izatetik 36 izatera igaroko baita.

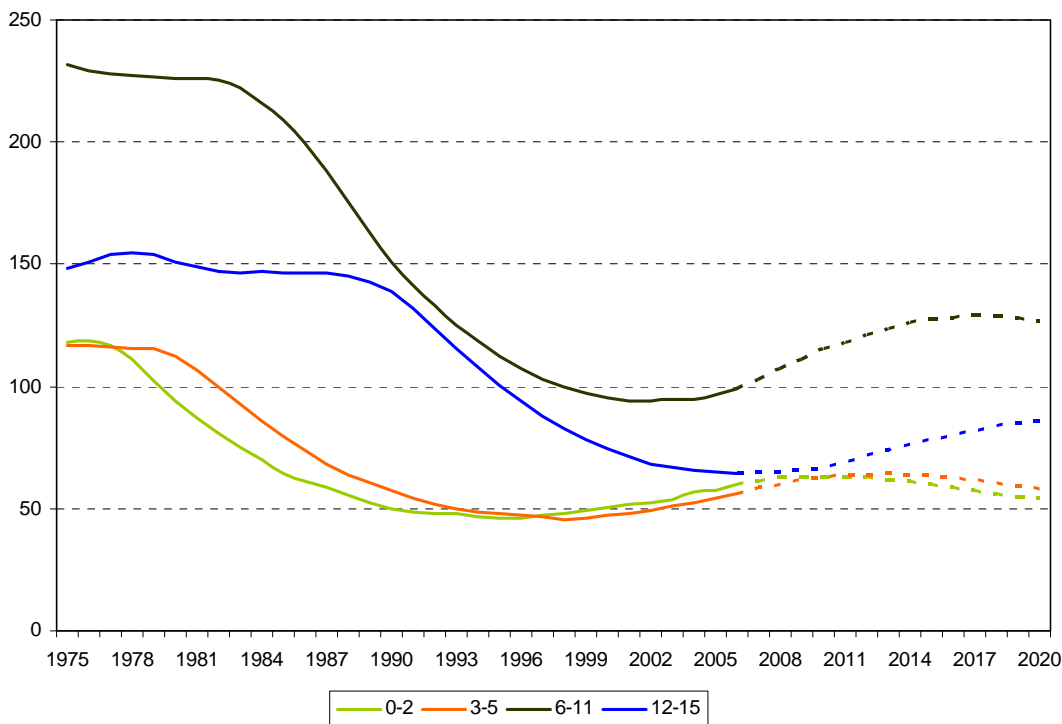
3.2. taula: Euskal Autonomia Erkidegoko biztanleriaren proiektzioa adin-talde handien arabera. 2006-2020. Milaka pertsonaka.

	0-15	16-64	65+	Total
2006	280.591	1.454.153	396.241	2.130.985
2007	288.122	1.461.569	400.864	2.150.556
2008	295.194	1.464.138	408.582	2.167.914
2009	302.000	1.463.847	416.730	2.182.577
2010	308.629	1.459.544	425.884	2.194.057
2011	314.550	1.455.139	433.884	2.203.574
2012	320.092	1.449.324	441.824	2.211.240
2013	324.246	1.441.621	451.205	2.217.071
2014	327.910	1.434.394	459.438	2.221.742
2015	329.633	1.429.384	466.477	2.225.494
2016	330.514	1.425.084	472.758	2.228.356
2017	330.661	1.419.590	480.123	2.230.373
2018	329.992	1.414.330	487.289	2.231.610
2019	327.887	1.410.184	494.063	2.232.134
2020	325.284	1.405.393	501.453	2.232.129

Hezkuntza-sistema izan da, zalantzarik gabe, azken hamarkadetako dinamika demografikoan aldaketa gehien izan dituen esparruetako bat. Hurrengo urteetan, eskolako adinean dagoen biztanleria maila moderatuan erreperatzeari aurre egiteko erronkari, 2002. urtean hasitakoa, gehitu egingo zaizkio, jaiotzaren gorabeherek denboran geroratuta eragina daukaten heinean, hezkuntza-ziklo desberdinetan izango diren joera eta erritmo desberdinak. Eskolaurreko biztanleriak gora egingo du eta 2010. urtean iritsiko da maila gorenera. Ondoren, beherantz egingo du, lehenbizi motel eta, ondoren, modu azeleratuagoan. Haur hezkuntzan eskolatutako biztanleriak antzeko bidea egingo du nahiz eta denborari dagokionez bereizita egongo den, maila gorenera 2013. urtean iritsiko baita. Lehen hezkuntzako zikloko ikasleen kopuruak nabarmen egingo du gora 2006. eta 2020. urteen artean, ehuneko 28 inguru, eta, ondoren, atzeraldi-fase arin batean sartuko da. Azkenik, derrigorrezko bigarren hezkuntzan egoteko adinean dagoen biztanleriak goranzko joera izango du; 2006. urtean 65.000 pertsona eskas izango dira eta 2020an, berriz, 88.000, baina

dezeleraziorako joera izango da azken urteetan eta horrek adierazten du proiektzio honen epealditik haratago uzkuzten hasiko dela ziurrenik (3.6. grafikoa).

3.7. grafikoa: Biztanleriaren garapena eta proiektzioa (milaka) hezkuntza-zikloetan. 1975-2020.

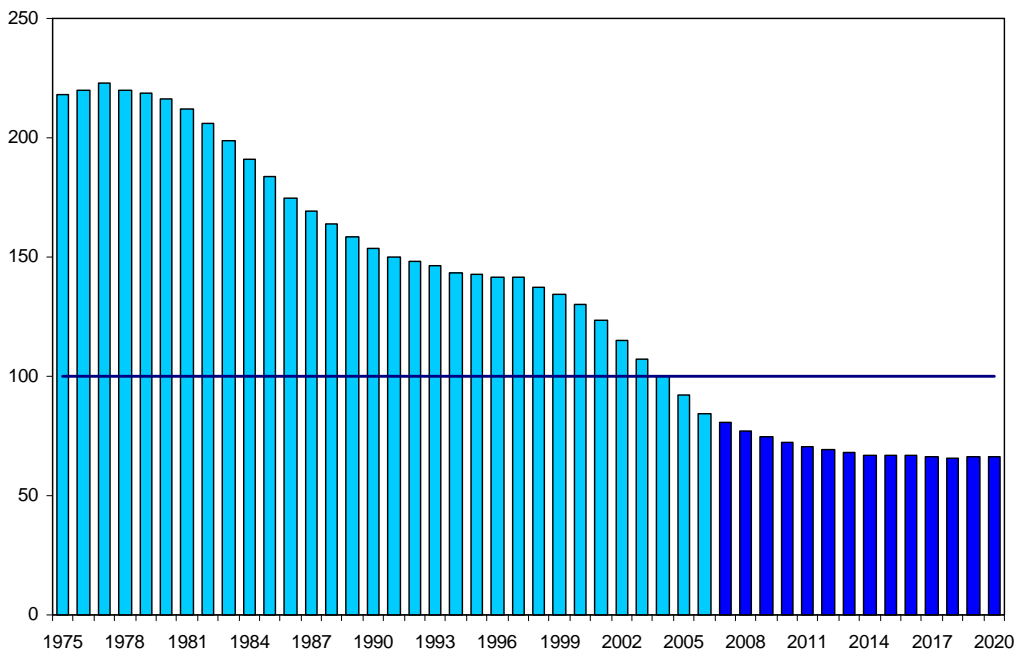


Garapen demografikoak ere eragin handia izango du lan-merkatuan. 16 eta 64 urte arteko pertsonen murrizketarekin batera, aktiboa izan daitekeen biztanleriaren zahartze-prozesu mailakatua gertatuko da eta horrek laurogeita hamarreko hamarkadaren hasieran hasitako joera luzatuko du. Prozesu horren oinarrian jaiotza-tasa handiko epealdietan jaiotako belaunaldi ugariak adin heldu-nagusietara igarotzean eta gero eta kohorte lermatuagoek horiek ordezkatzeko joatean datza. Beraz, laurogeita hamarreko hamarkadaren erdi aldera arte, lanerako adinean zegoen biztanleriaren ehuneko 44-46k 35 urte baino gutxiago zituen eta horien parte-hartzea ehuneko 36ra murriztu zen 2006. urtean. Proiektatutako epealdiaren amaieran, eta pertsona gazteenen pisuaren errekupeazio arina gertatuko bada ere, aktiboa izan daitekeen biztanleriaren ehuneko 29k soilik izango du 35 urtetik gorako adina. Gainera, 55 urtetik gorakoen pisuak 4,6 portzentaje-puntu hazkundera izango du eta 2006ko ehuneko 18,1eko kopurutik 2020ko ehuneko 22,7ko kopurura igaroko da.

Analisi dinamikoak, lanerako lehen adinean sarturiko kohorteetako pertsonen (16 eta 24 urte artekoa) eta adin hori izateari uzten dioten (58-66 urte artekoa) garapena alderatuta, adierazten du lan-merkatuarekiko presio demografiko txikiagorako joera mantenduko dela. 2004. urtetik aurrera, eta adierazitako definizioan oinarrituta, aktiboa izan daitekeen biztanleriaren ordezkapen-indizea unitatetik beherakoa da, hau da,

irteeren kopuruak sarreren kopurua gainditu du, eta, aldiz, hirurogeita hamarrek hamarkadaren bigarren erdian enpleguaren gainean egiten zuen presioa handia zen, sarrerek irteerak halako bi baitziren orduan. Proiektatutako epealdian, indizeak murrizten jarraituko du eta hurrengo hamarkadaren bigarren erdian egonkortuko da. Orduan, 100 irteerako 66 sarrera izango dira (3.8. grafikoa).

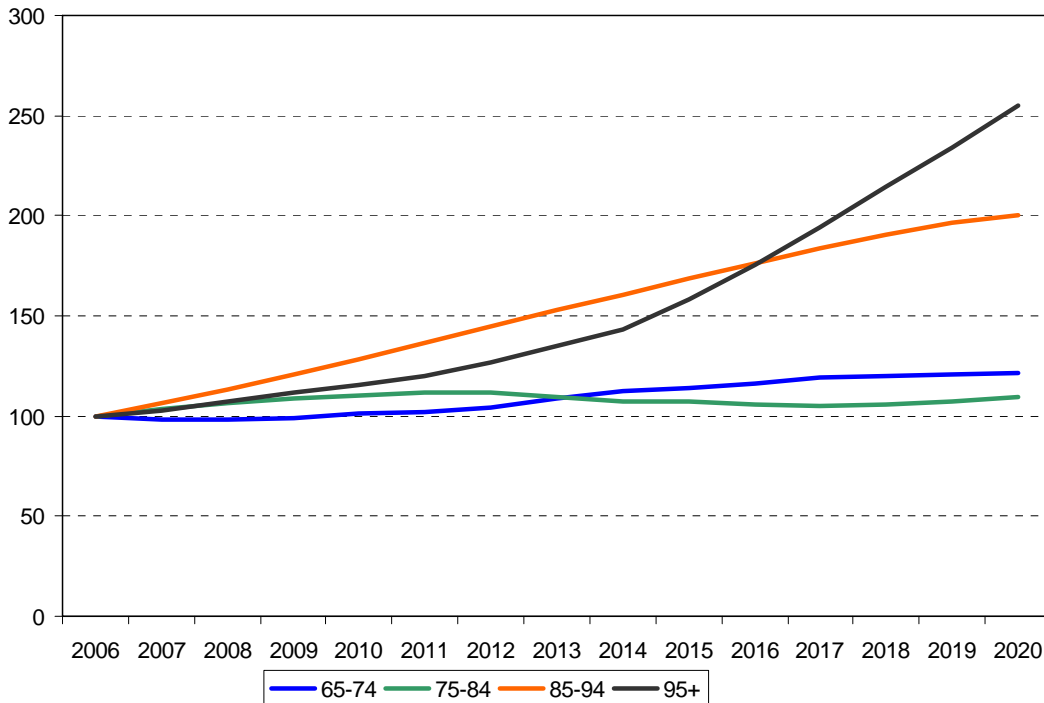
3.9. grafikoa: Aktiboa izan daitekeen biztanleriaren ordezkapen-indizearen garapena eta proiektzioa. Euskal Autonomia Erkidegoa.1975-2020.



Oharra: 16 eta 24 urte arteko biztanleria 58tik 66ra artekoa 100 pertsonako.

Adineko biztanleriari dagokionez, hazkundera “gain-zahartzea” areagotzeko testuinguruan gertatuko da eta laurogeita hamar eta ehun urteko biztanleriaren “eklosioa” gertatuko da. 2006. eta 2020. urteen artean, 65 urtetik 74ra arteko biztanleriak ehuneko 22ko hazkundera izango du, 75 eta 84 urte arteko biztanleriak, besteak beste, ehuneko 10ekoa, 85 urtetik eta 94ra artekoak bikoiztu egingo dira eta 95 urtetik gorakoek ehuneko 155eko hazkundera izango dute (3.7. grafikoa). Maila absolutuan, 90 urte eta gehiagoko biztanleria 2006. urtean 15 mila biztanle ingurukoa zen eta 2020an, berriz, 36.000tik gorakoa izango da. Adinekoen garapenean bi faktorek izango dute eragina: batetik, bizitza-luzeran aurreikusitako hobekuntzak; bestetik, Gerra Zibilak lermatutako gizonezko kohorteen piramideen erpinerezko desplazamenduak. Gerran borroka egin zuten belaunaldiak agortzen doazen heinean, biztanleria adinekoenaren hazkundera azeleratzen joango da eta, gainera, sexuen arteko desoreka murriztuko da, “feminizazio” handiak bere horretan jarraituko badu ere. 2006. urtean, Euskal Autonomia Erkidegoan bizi ziren 90 urte eta gehiagoko 100 emakumeko 24 gizonezko besterik ez zeuden eta 2020an, 41 gizonezko egongo dira 100 emakumeko.

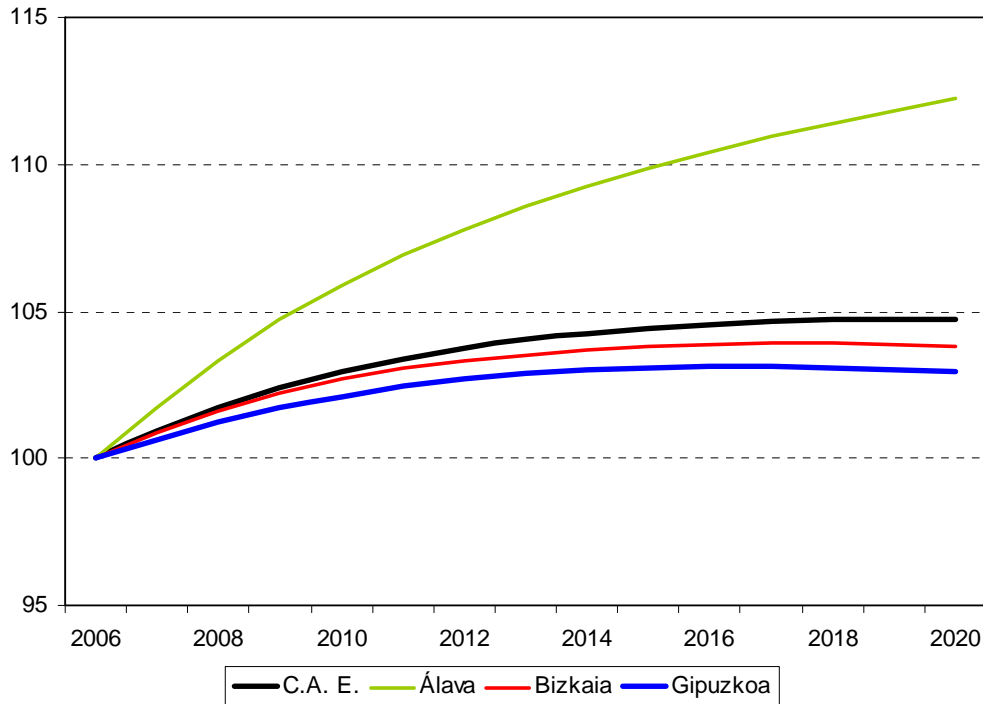
3.7. grafikoa: Pertsona nagusien kopuruaren proiektzioa adin-segmentuen arabera. 2006 = 100. Euskal Autonomia Erkidegoa. 2006-2020.



3.2 Lurralde Historikoetako biztanleriaren etorkizuneko joerak

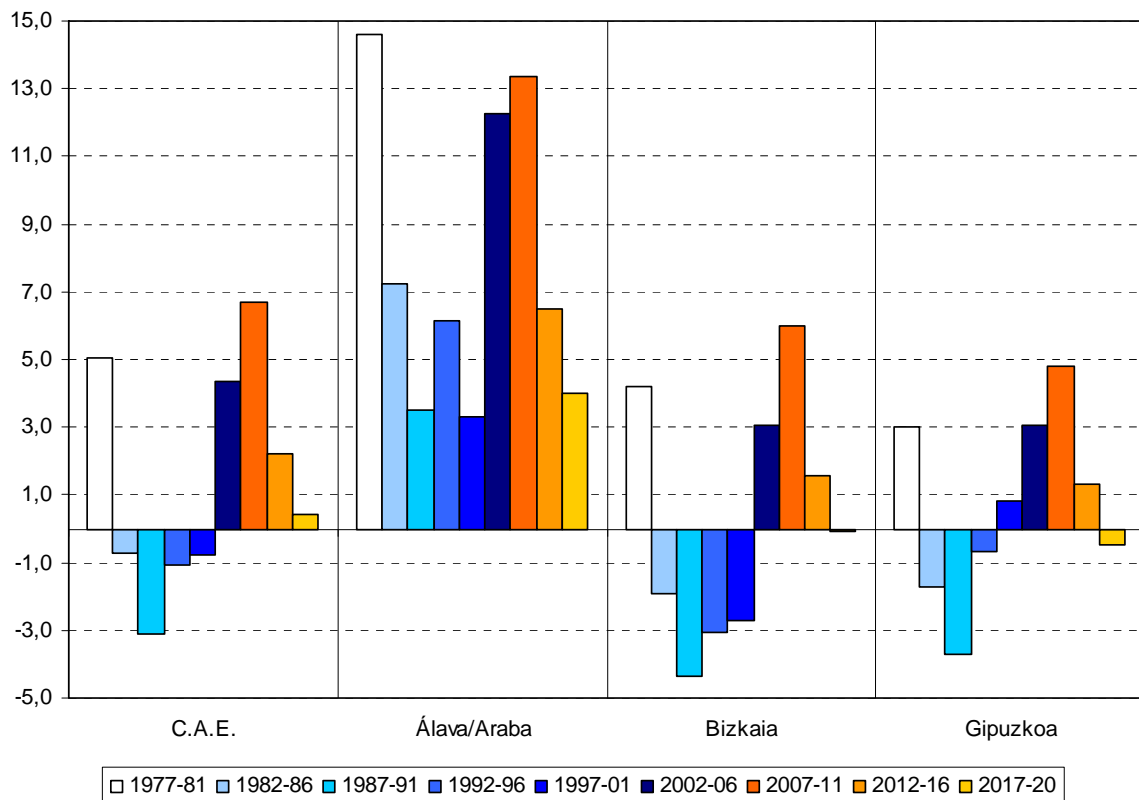
Hiru Lurralde Historikoek hazkunde demografiko positiboak izango dituzte baina intentsitateari dagokionez alde handiak izango dituzte eta nabarmentzekoa izango da biztanleria arabarrerako aurreikusitako ibilbidea (3.8. grafikoa). Arabako biztanleei dagokienez, 2006. eta 2020. urtean artean 37.000 hazkundera izango da, hau da, milako 8,2 urteko. Aldiz, beste bi Lurralde Historikoetako dinamismo demografikoa Euskal Autonomia Erkidego osorako aurreikusitakoa baino txikiagoa izango da. Bizkaiko biztanleriak, maila absolutuan, 44.000 pertsonako gorakada izango du, hau da, milako 2,7ko batez besteko tasa urteko. Bestalde, hazkunde absolutu eta erlatibo txikienak Gipuzkoan izango dira, 20.000 biztanlekoa, eta milako 2,8ko batez besteko tasa urteko. Alderdi horiek luzatu eta sakondu egin dituzte azken bosturtekoetan behatutako joerak eta, horren eraginez, Arabako biztanleriak Euskal Autonomia Erkidegoan izango duen parte-hartzeak handitzen jarraituko du. Ehuneko 15,4koa izango da 2020an, beste Lurralde Historikoen kalterako, bereziki Gipuzkoaren kalterako, izan ere, Lurralde horren pisu erlatiboa 2006ko ehuneko 32,3ko mailatik 2020ko ehuneko 31,7ko mailara jaitsiko da.

3.8. grafikoa: Lurralde Historikoetako eta EAEko biztanleriaren hazkundera. 2006 = 100. 2006-2020.



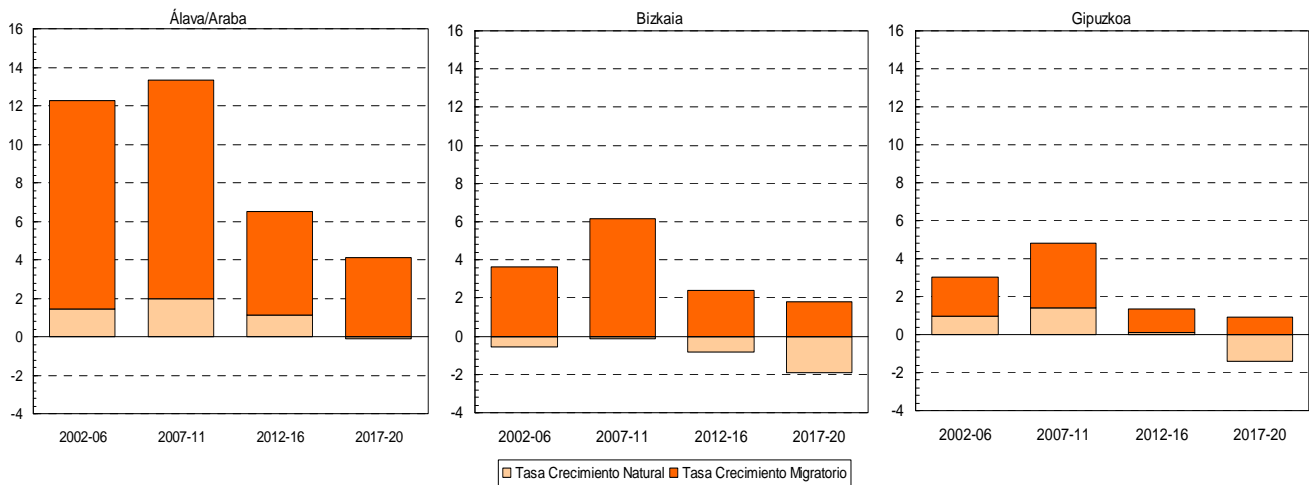
Lurralde Historikoetako biztanleriaren garapenaren joera Euskal Autonomia Erkidegorako aurreikusitakoaren antzekoa da, hau da, irabaziak lehen urteetan daude kontzentratuta eta ondoren egonkortu egingo da (3.9. grafikoa). 2007-2011 bosturtekorako aurreikusitako hazkunde-tasa aurreko bosturtekoak baino handiagoa izango da, batik bat Bizkaian eta Gipuzkoan. Aldiz, azken epealdian tasa horrek murrizketa nabarmena izango du Bizkaian eta Gipuzkoan eta bi Lurralde horien biztanleriek behera egingo dute. Aldiz, hazkunde demografikoak nabarmena izaten jarraituko du Araban, baina aurreko bosturtekoetan baino erritmo txikiagoan. Iraganeko hazkundearen eta etorkizunerako aurreikusitakoaren arteko loturak adierazten du hamarkada honen bigarren erdian Euskal Autonomia Erkidegoko eta bertako Lurralde Historikoetako biztanleria azken bosturtekoetako eta datozen urteetako hazkunde demografikoaren puntu gorenean egongo dela.

3.9. grafikoa: Iraganeko eta proiektatutako hazkunde-tasen alderaketa (%) Lurralde Historikoak eta Euskal Autonomia Erkidegoa. 2007-2020.



Arabako dinamismo demografiko handiagoaren oinarrian maila erlatibo handiagoko migrazio-saldoak eta saldo begetatiboaren rol nabarmenagoa egongo dira (3.10. grafikoa). Epealdi osoan, migrazioei esker, 32.000 pertsonako gorakada izango du Arabako biztanleriak eta, aldiz, hazkunde naturalak rol txikiagoa beteko du horretan, 5.000 pertsona eskasekoa, eta ikur positiboa mantenduko du 2008. urte arte. Bestalde, Bizkaian dinamika demografikoaren ezaugarri espezifikoak izango da heriotzen kopuruak jaiotzen kopurua gaitutuko duela urte guztietan eta, horren ondorioz, ia 14.000 biztanleko galera izango da osagai begetatiboko. Hori 58.000 pertsonako migrazio-saldo positiboak konpentsatuko du. Azkenik, hazkunde moderatuena Gipuzkoan izango da eta horren oinarrian migrazio-osagaiaren ekarpen txikiagoa egongo da, 19.000 biztanleko saldoa besterik ez baita izango, baita hazkunde naturalaren ekarpen txikia ere, mila pertsona pasatxokoa baino ez baita izango. Gainera, hazkunde naturala negatiboa izango da 2015. urtetik aurrera. Azken epealdian, Bizkaian eta Gipuzkoan osagai naturalagatik etorriko diren biztanleria-galerak ezingo dira migrazioen ekarpenarekin konpentsatu, sarreraren kopuruaren murrizketa baitago aurreikusita, eta biztanleriaren galera garbia ekarriko du horrek.

3.10. grafikoa.: Lurralde Historikoetako biztanleriaren hazkundearen osagaiak.



Lurralde Historikoetan adin-talde handiek izango duten garapenak, EAE osorako deskribatutakoaren antzekoa bada ere, berezitasunak ditu jatorriko egitura demografikoei eta fenomeno demografikoen etorkizuneko garapenari dagokienez (3.11. grafikoa). Lurralde Historiko guztietan, gora egingo du haurren biztanleriak proiektatutako epealdiaren lehen urteetan eta, ondoren, behera egingo du. Joeraren aldaketa lehenago etorriko da Gipuzkoan, eta geroago Araban. Alabaina, epealdiaren amaieran, 16 urtetik beherako biztanleria 2006. urtekoa baino askoz ere handiagoa izango da, batik bat Araban, ehuneko 25eko hazkundera izango baitu. Ondoren, Bizkaia egongo da, ehuneko 16ko hazkunderarekin eta azkena Gipuzkoa izango da, ehuneko 12ko hazkundera izango baitu. Biztanleria helduaren ibilbideari dagokionez, lurralde-mailan aldeak daude, apur bat gora egingo baitu Araban, ehuneko 3ko hazkundera 2006. eta 2020. urteen artean, eta, aldiz, behera egingo baitu beste bi Lurraldeetan, ehuneko 3,5ekoa izango da Bizkaian eta ehuneko 6koa Gipuzkoan. Azkenik, adineko biztanleriaren hazkundera orokorra izango da eta, gaur egun zenbat eta maila txikiagoa izan, orduan eta maila handiagoa izango du. Hazkunde erlatibo handiena Araban izango da, ehuneko 40koa eta txikiena Bizkaian, ehuneko 22koa. Dena den, 2020. urtean ere, adineko pertsonen pisu erlatibo txikiena Araban izango da, ehuneko 20,8koa. Aldiz, portzentaje handiena, gaur egun ez bezala, Gipuzkoan izango da, ehuneko 23,1ekoa.

Laburbilduz, Arabako biztanleriak hazkunde erlatibo handiagoa izango du Bizkaikoak eta Gipuzkoakoak baino, maila erlatiboan pixka bat gutxiago zahartuko da eta dinamismo demografikoa handiagoa izaten jarraituko du, iragan mendeko azken hamarkadetatik gertatu izan den moduan.

3.11. grafikoa: Adin-talde handien garapena eta proiektzioa (milaka) Lurralde Historikoen arabera. 1975-2020.

